

有価証券報告書

(金融商品取引法第24条第1項に基づく報告書)

事業年度 自 平成24年6月1日
(第79期) 至 平成25年5月31日

株式
会社 **オオバ**

(E04764)

第79期（自平成24年6月1日 至平成25年5月31日）

有価証券報告書

- 本書は金融商品取引法第24条第1項に基づく有価証券報告書を、同法第27条の30の2に規定する開示用電子情報処理組織(EDINET)を使用して、平成25年8月30日に提出したデータに目次及び頁を付して出力・印刷したものであります。
- 本書には、上記の方法により提出した有価証券報告書の添付書類は含まれておりませんが、監査報告書は末尾に綴じ込んでおります。

株式
会社 **オオバ**

目 次

頁

第79期 有価証券報告書

【表紙】	1
第一部 【企業情報】	2
第1 【企業の概況】	2
1 【主要な経営指標等の推移】	2
2 【沿革】	4
3 【事業の内容】	6
4 【関係会社の状況】	8
5 【従業員の状況】	9
第2 【事業の状況】	10
1 【業績等の概要】	10
2 【生産、受注及び販売の状況】	11
3 【対処すべき課題】	13
4 【事業等のリスク】	14
5 【経営上の重要な契約等】	15
6 【研究開発活動】	16
7 【財政状態、経営成績及びキャッシュ・フローの状況の分析】	17
第3 【設備の状況】	19
1 【設備投資等の概要】	19
2 【主要な設備の状況】	19
3 【設備の新設、除却等の計画】	20
第4 【提出会社の状況】	21
1 【株式等の状況】	21
2 【自己株式の取得等の状況】	30
3 【配当政策】	31
4 【株価の推移】	31
5 【役員の状況】	32
6 【コーポレート・ガバナンスの状況等】	37
第5 【経理の状況】	46
1 【連結財務諸表等】	47
2 【財務諸表等】	82
第6 【提出会社の株式事務の概要】	103
第7 【提出会社の参考情報】	104
1 【提出会社の親会社等の情報】	104
2 【その他の参考情報】	104
第二部 【提出会社の保証会社等の情報】	105

監査報告書

平成25年5月連結会計年度

平成25年5月事業年度

内部統制報告書

【表紙】

【提出書類】	有価証券報告書
【根拠条文】	金融商品取引法第24条第1項
【提出先】	関東財務局長
【提出日】	平成25年8月30日
【事業年度】	第79期（自 平成24年6月1日 至 平成25年5月31日）
【会社名】	株式会社オオバ
【英訳名】	OHBA CO., LTD.
【代表者の役職氏名】	代表取締役社長 辻本 茂
【本店の所在の場所】	東京都目黒区青葉台四丁目4番12-101号
【電話番号】	代表 03-3460-0111
【事務連絡者氏名】	取締役経理部長 西垣 淳
【最寄りの連絡場所】	東京都目黒区青葉台四丁目4番12-101号
【電話番号】	代表 03-3460-0111
【事務連絡者氏名】	取締役経理部長 西垣 淳
【縦覧に供する場所】	株式会社オオバ東京支店 （東京都目黒区青葉台四丁目4番12-101号） 株式会社オオバ名古屋支店 （愛知県名古屋市中区錦一丁目19番24号） 株式会社オオバ大阪支店 （大阪府大阪市中央区淡路町一丁目7番3号） 株式会社東京証券取引所 （東京都中央区日本橋兜町2番1号）

第一部【企業情報】

第1【企業の概況】

1【主要な経営指標等の推移】

(1) 最近5連結会計年度に係る主要な経営指標等の推移

回次	第75期	第76期	第77期	第78期	第79期
決算年月	平成21年5月	平成22年5月	平成23年5月	平成24年5月	平成25年5月
売上高 (千円)	10,595,368	10,552,149	10,763,517	10,534,116	12,312,194
経常利益 (千円)	36,760	104,680	48,464	134,657	349,102
当期純利益又は 当期純損失(△) (千円)	△674,208	99,667	16,523	39,441	229,178
包括利益 (千円)	—	—	15,928	△36,810	537,437
純資産額 (千円)	3,892,879	3,890,852	3,946,111	3,858,224	4,480,852
総資産額 (千円)	9,713,401	9,845,524	10,157,088	10,179,025	11,943,370
1株当たり純資産額 (円)	236.99	236.60	230.10	224.65	248.37
1株当たり当期純利益金 額又は1株当たり当期純 損失金額(△) (円)	△40.55	6.08	1.00	2.31	13.04
潜在株式調整後1株当 り当期純利益金額 (円)	—	—	—	2.30	12.90
自己資本比率 (%)	40.0	39.4	38.7	37.7	37.4
自己資本利益率 (%)	—	2.6	0.4	1.0	5.5
株価収益率 (倍)	—	17.6	130.4	56.3	16.7
営業活動による キャッシュ・フロー (千円)	△530,642	△122,891	△7,440	44,320	623,977
投資活動による キャッシュ・フロー (千円)	△270,167	137,172	△300,119	25,969	106,554
財務活動による キャッシュ・フロー (千円)	△145,859	266,606	151,171	△108,910	13,630
現金及び現金同等物の 期末残高 (千円)	610,704	891,592	735,732	697,554	1,447,000
従業員数 (名)	514	501	527	522	516

(注) 1. 売上高には、消費税等は含まれておりません。

2. 従業員数は、理事を含めた就業人員数を表示しております。

3. 第75期の潜在株式調整後の1株当たり当期純利益金額、自己資本利益率及び株価収益率については、1株当たり当期純損失金額が計上されているため記載しておりません。

4. 第76期及び第77期の潜在株式調整後の1株当たり当期純利益金額については、潜在株式は存在するものの希薄化効果を有しないため記載しておりません。

(2) 提出会社の最近5事業年度に係る主要な経営指標等の推移

回次	第75期	第76期	第77期	第78期	第79期
決算年月	平成21年5月	平成22年5月	平成23年5月	平成24年5月	平成25年5月
売上高 (千円)	10,562,549	10,524,383	10,751,258	10,010,914	11,801,433
経常利益 (千円)	30,488	98,163	45,991	108,014	340,787
当期純利益又は 当期純損失 (△) (千円)	△680,119	93,641	△60,996	27,383	229,849
資本金 (千円)	2,131,733	2,131,733	2,131,733	2,131,733	2,131,733
発行済株式総数 (千株)	18,739	18,739	18,739	18,739	18,739
純資産額 (千円)	3,880,506	3,872,146	3,849,261	3,753,702	4,374,051
総資産額 (千円)	9,675,916	9,779,537	9,845,910	9,898,440	11,719,306
1株当たり純資産額 (円)	236.42	235.66	224.63	218.74	242.62
1株当たり配当額 (円)	3	3	3	3	5
(内1株当たり中間配当額) (円)	(-)	(-)	(-)	(-)	(-)
1株当たり当期純利益金額又は1株当たり当期純損失金額 (△) (円)	△40.91	5.71	△3.71	1.60	13.08
潜在株式調整後1株当たり当期純利益金額 (円)	-	-	-	1.60	12.94
自己資本比率 (%)	40.1	39.5	39.0	37.8	37.2
自己資本利益率 (%)	-	2.4	-	0.7	5.7
株価収益率 (倍)	-	18.7	-	81.1	16.7
配当性向 (%)	-	52.5	-	187.3	38.2
従業員数 (名)	476	465	462	451	443

(注) 1. 売上高には、消費税等は含まれておりません。

2. 従業員数は、理事を含めた就業人員数を表示しております。

3. 第75期及び第77期の潜在株式調整後の1株当たり当期純利益金額、自己資本利益率、株価収益率及び配当性向については、1株当たり当期純損失金額が計上されているため記載しておりません。

4. 第76期の潜在株式調整後の1株当たり当期純利益金額については、潜在株式は存在するものの、希薄化効果を有しないため記載しておりません。

2 【沿革】

大正11年10月	故代表取締役社長大場宗憲は和地工務所の経営を継承し、主に鉱山鉄道、港湾等の測量事業を目的に東京都港区に事務所を設け営業を開始。
昭和5年11月	商号を大場宗憲土木事務所に變更し、東京都渋谷区に移転、測量業の他土木設計及び工事監理部門を併設。
昭和20年11月	商号を大場土木建築事務所に變更。
昭和22年10月	株式会社として法人設立、新たに建築、土木工事の施工部門を併設。
昭和25年4月	子会社 大場木材工業㈱を設立。
昭和28年9月	名古屋市昭和区に名古屋支店を開設。
昭和30年5月	名古屋支店を名古屋市中区に移転。
昭和37年2月	大阪市北区に大阪出張所を開設。
昭和39年3月	大阪出張所を支店に昇格。
昭和42年3月	子会社 大場木材工業㈱を吸収合併。
昭和44年6月	本店を東京都目黒区に移転。
昭和45年9月	大阪支店を大阪市東区に移転。
昭和46年12月	商号を株式會社オオバに變更。
昭和47年6月	東京証券取引所市場第二部へ株式を上場。
昭和47年10月	福岡市に福岡出張所を開設。
昭和48年4月	仙台市に仙台出張所を開設。
昭和49年5月	本社事務所を東京都渋谷区に移転。
昭和50年1月	静岡市に静岡営業所を開設。
昭和50年10月	広島市に広島営業所を開設。
昭和51年6月	広島営業所を出張所に改称。
昭和54年12月	横浜市に横浜営業所を開設。
昭和55年12月	福岡出張所・仙台出張所を支店に昇格。
昭和58年4月	千葉市に千葉営業所を開設。
昭和59年4月	北九州市に北九州営業所を開設。
昭和59年4月	盛岡市に盛岡営業所を開設。
昭和60年4月	秋田市に秋田営業所を開設。
昭和63年12月	広島出張所を支店に昇格。
平成元年3月	子会社 ㈱オオバクリエイティブ（現連結子会社）を設立。
平成元年4月	水戸市に茨城営業所を開設。
平成元年4月	仙台支店を東北支店と改称。
平成4年10月	横浜営業所を支店に昇格。
平成5年10月	盛岡営業所を東北・北支店に昇格。
平成5年12月	大分市に大分営業所を開設。
平成6年4月	津市に三重営業所を開設。
平成6年12月	福岡支店を九州支店に改称。
平成6年12月	長崎市に長崎営業所を開設。
平成7年4月	岐阜市に岐阜営業所を開設。
平成7年4月	山口市に山口営業所を開設。
平成8年4月	郡山市に福島営業所を開設。
平成8年11月	大宮市に北関東支店を開設。
平成9年4月	佐賀市に佐賀営業所を開設。
平成11年7月	奈良市に奈良営業所を開設。
平成11年7月	鹿児島市に鹿児島営業所を開設。
平成12年4月	大津市に滋賀営業所を開設。
平成12年7月	川崎市に川崎営業所を開設。
平成13年4月	千葉営業所を千葉支店に昇格。
平成14年4月	甲府市に山梨営業所を開設。
平成15年4月	那覇市に沖縄営業所を開設。
平成15年5月	神戸市に神戸営業所を開設。
平成16年4月	高崎市に群馬営業所を開設。
平成16年8月	大阪支店を大阪市北区に移転。
平成17年5月	広島支店を広島市中区に移転。
平成17年5月	九州支店を福岡市中央区に移転。

平成17年 7月	浜松市に浜松営業所を開設。
平成17年 9月	名古屋支店を名古屋市中村区に移転。
平成18年 2月	富山市に富山営業所を開設。
平成18年10月	藤沢市に藤沢営業所を開設。
平成19年12月	沖縄営業所を沖縄支店に昇格。
平成20年 5月	名古屋支店を名古屋市中村区内に移転。
平成20年 6月	新潟市に新潟営業所を開設。 三重営業所を津市内に移転。
平成20年 8月	大阪支店を大阪市中央区に移転。 北関東支店をさいたま市大宮区内に移転。 千葉支店を千葉市中央区内に移転。 静岡営業所を静岡市葵区に移転。
平成20年12月	和歌山市に和歌山営業所を開設。
平成21年 4月	東北・北支店を盛岡市内に移転。
平成22年 4月	相模原市に相模原営業所を開設。
平成22年 5月	高松市に四国営業所を開設。
平成22年 6月	山口営業所を山口市内に移転。
平成22年 7月	静岡営業所を静岡市駿河区に移転。 栃木営業所を開設。
平成22年 8月	茨城営業所を水戸市内に移転。
平成22年 9月	三重営業所を津市内に移転。 横浜支店を横浜市中区に移転。
平成22年10月	中国遼寧省瀋陽市瀋河区に子会社 大場城市環境設計咨询(瀋陽)有限公司を設立。
平成23年 2月	大分営業所を大分市内に移転。
平成23年 3月	鹿児島営業所を鹿児島市内に移転。
平成23年 5月	日本都市整備(株)を完全子会社化。
平成23年 7月	川崎営業所を川崎市高津区に移転。
平成23年 8月	名古屋支店を名古屋市中区に移転。 神戸営業所を神戸市中央区に移転。
平成23年 9月	藤沢営業所を廃止。
平成24年 4月	震災復興事業本部を東北支店に設置。 新潟営業所を廃止。
平成24年 5月	近江八幡市に滋賀営業所を設置。
平成25年 4月	宮城県石巻市に子会社 東北都市整備株式会社を設立。 沖縄県国頭郡大宜味村に子会社 株式会社おおぎみファームを設立。

3 【事業の内容】

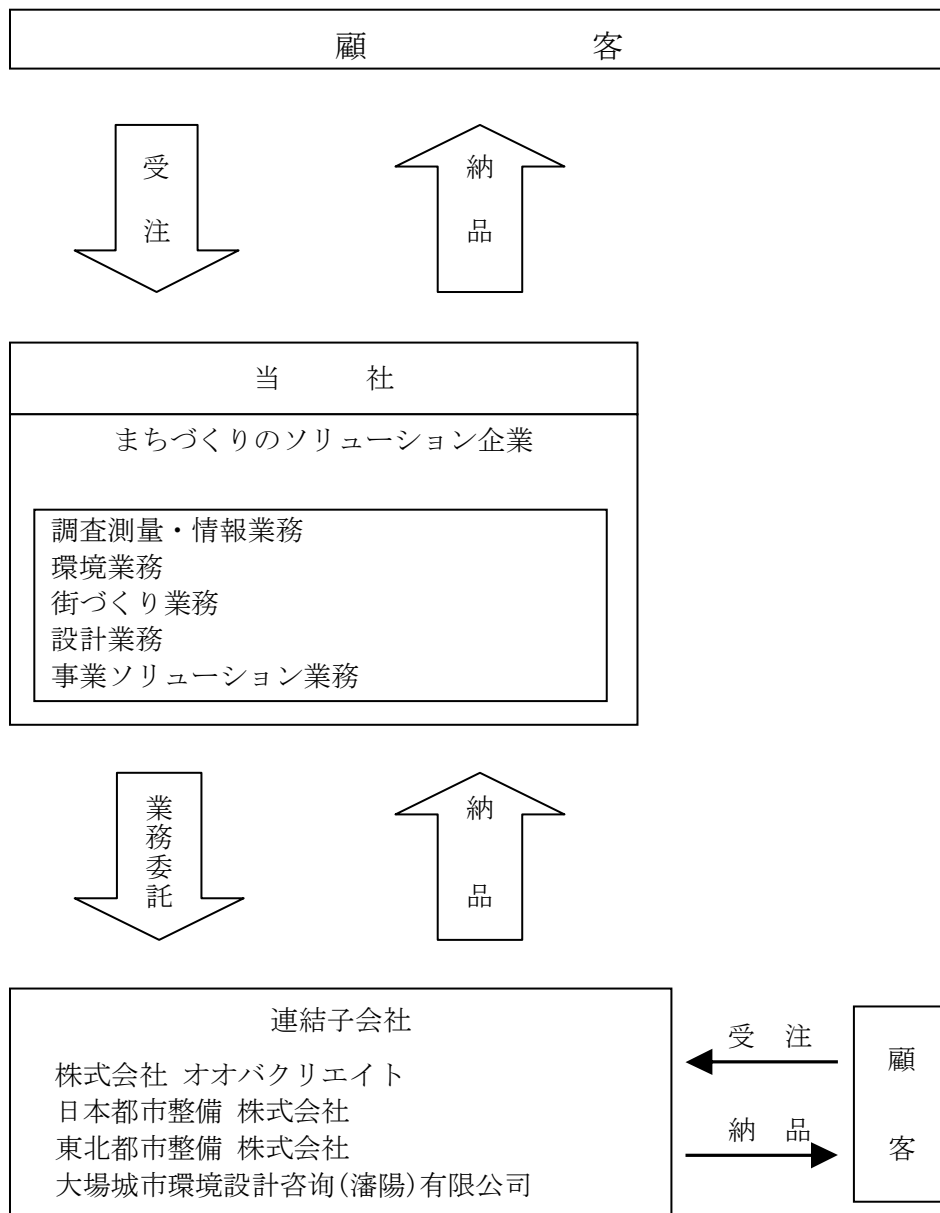
当社の企業集団は、当社及び連結子会社5社で構成され、総合建設コンサルタント業として社会資本整備や民間企業施設整備などに貢献しております。

業務内容は多岐に亘っており、「調査測量・情報業務」、「環境業務」、「街づくり業務」、「設計業務」、「事業ソリューション業務」を中心として、これらの業務を複合的に推進しております。

各業務の内容は次のとおりであります。

なお、当社グループは、まちづくりのソリューション企業として、調査測量・情報業務、環境業務、街づくり業務、設計業務及び事業ソリューション業務を総合的に営む単一事業の企業集団であるため、セグメント情報は記載しておりません。

- 調査測量・情報業務・・・・・・・・・・ 地上測量、GPS精密測量、航空写真測量など、IT機器を駆使した地形測量や3次元測量を行うとともに、そのデータを用いて都市開発事業における補償業務を手がけております。また、GIS（地理情報システム）による高度の下水管理システムの提供や防災シミュレーションなどを展開しております。
- 環境業務・・・・・・・・・・・・・・・・・・ 環境保全・環境創造の取組みのため、環境調査、環境アセスメント、土壌汚染対策、水質改善対策など、人と自然が共生する次世代に向けての提案をしております。また、水やエネルギーの循環計画、廃棄物処理等に配慮した環境施設計画、都市レベルでの環境マスタープラン作成や景観デザイン業務など環境づくりに貢献しております。
- 街づくり業務・・・・・・・・・・・・・・・・ 都市計画、地域計画、防災計画、区画整理事業など安全で快適なまちづくりのための企画提案・コンサルティングを行っております。このため、環境、景観、福祉といったまちづくりの新たな課題を見据えつつ、構想、計画、設計、事業実施等様々な段階における技術提案を総合的に実施しております。また、ファイナンス等の資金調達や誘致施設の提案・紹介など事業化に関する技術的サポートを合わせて実施することにより、まちづくり事業の確実な遂行を支援しております。
- 設計業務・・・・・・・・・・・・・・・・・・ 道路設計、構造物設計、河川設計、上下水道設計など施設単体の設計はもちろん、ハザードマップや交通最適化などの情報技術を採用入れた道路・橋梁等の設計、まちづくり事業や環境対策等と連携した広域複合型設計などを行い社会資本整備事業に貢献しております。また、施設や構造物の診断・予測技術、地震や暴風雨などの防災関連技術による提案も行っております。
- 事業ソリューション業務・・・・・・・・ 長くまちづくり業務に携わってきた中で培った、関係者の意向集約、事業手法の選択、中核施設の誘致等独自のノウハウを活用し、事業コンサルティング、事業の参画、土地等資産のアセットマネジメント業務など新たな事業を含め取り組んでおります。



(注) 上記以外の連結子会社、(株)おおぎみファームは、平成25年4月26日に新設いたしました。
 (株)おおぎみファームは、沖縄県内での農作物の生産・販売を事業としております。

4 【関係会社の状況】

名称	住所	資本金又は 出資金 (千円)	主要な事業の内容	議決権の 所有割合 (%)	関係内容
(連結子会社) ㈱オオバクリエイト	東京都 目黒区	50,000	設計業務	95.4	当社街づくり業務、設計業務の一部を、委託しております。 役員の兼任があります。
日本都市整備㈱	横浜市 中区	96,000	設計業務	100.0	当社街づくり業務、設計業務の一部を、委託しております。 役員の兼任があります。
東北都市整備㈱ (注) 2、3	宮城県 石巻市	30,000	設計業務	100.0 (16.7)	当社街づくり業務、設計業務の一部を、委託しております。 役員の兼任があります。
大場城市環境設計咨询 (瀋陽)有限公司	中国 遼寧省	18,668	設計業務	100.0	中国国内での当社の街づくり業務の一部を委託しております。 役員の兼任があります。
㈱おおぎみファーム (注) 2、4	沖縄県 国頭郡 大宜味村	10,000	野菜工場の管理運営及び野菜の生産・販売業務	99.1 (19.1)	沖縄県内での農産物の生産・販売。当社の新規事業として実施しております。 役員の兼任があります。

(注) 1. 主要な事業の内容欄には、業務の区分等の名称を記載しております。

2. 議決権の所有割合の()内は、間接所有割合で内数であります。

3. 東北都市整備㈱は、平成25年4月4日に新設いたしました。

4. ㈱おおぎみファームは、平成25年4月26日に新設いたしました。

5 【従業員の状況】

(1) 連結会社の状況

セグメント情報を記載していないため、業務の区分別の従業員数を示すと次のとおりであります。

平成25年5月31日現在

業務の区分等	従業員数（名）
調査測量・情報業務部門	100
環境業務部門	47
街づくり業務部門	171
設計業務部門	77
事業ソリューション業務部門	14
販売・管理業務部門	107
合計	516

(注) 従業員数は理事を含む就業人員であります。

(2) 提出会社の状況

セグメント情報を記載していないため、業務の区分別の従業員数を示すと次のとおりであります。

平成25年5月31日現在

従業員数（名）	平均年齢（歳）	平均勤続年数（年）	平均年間給与（千円）
443	43.5	17.4	6,236

業務の区分等	従業員数（名）
調査測量・情報業務部門	81
環境業務部門	46
街づくり業務部門	150
設計業務部門	70
事業ソリューション業務部門	8
販売・管理業務部門	88
合計	443

(注) 1. 従業員数は理事を含む就業人員であります。
2. 平均年間給与は、賞与及び基準外賃金を含んでおります。

(3) 労働組合の状況

労働組合の名称 オオバ労働組合
 組合結成年月 昭和49年10月
 組合員数 平成25年5月31日現在 135名（オープンショップ制）
 上部団体 全国建設関連産業労働組合連合会
 組合の動向 労使関係は組合結成以来概ね良好であり、特記すべき事項はありません。

第2【事業の状況】

1【業績等の概要】

(1) 業績

当連結会計年度におけるわが国経済は、年度後半より外国為替レートが円安傾向になったことや日経平均株価が上昇するなど景気回復の兆しが見られました。

特に公共投資を主体とする建設コンサルタント業界においては、震災復興関連業務を中心に公共事業が増加したこと等により順調に推移いたしました。

このような状況のもと、当社グループでは「まちづくり業務」の豊富な経験と実績を活かし、東日本大震災の復興業務、公有地アセットマネジメント業務、都市再生業務、環境関連業務、情報関連業務を重点分野と位置づけ積極的な営業活動を展開してまいりました。

また、神奈川県横浜市及び中国瀋陽市に所在するグループ子会社による営業の拡大にも努めてまいりました。

当連結会計年度の概況は以下のとおりであります。

官庁受注及び民間受注がともに順調に推移したことにより、受注高につきましては13,534百万円（前年同期は11,561百万円）となり、手持受注残高は8,630百万円（前年同期は7,408百万円）を確保することができました。

売上高につきましては、東日本大震災復興関連業務を中心に大きく伸ばすことができ、建設コンサルタント業務部門では10,762百万円（前年同期は9,197百万円）を計上し、事業ソリューション業務部門では1,549百万円（前年同期は1,337百万円）を計上しており、合計で12,312百万円（前年同期は10,534百万円）となりました。

利益面では、業務の内製化を推進するとともに、販売費及び一般管理費の削減についても相応の成果をあげることができました。その結果、営業利益は317百万円（前年同期は171百万円）、経常利益349百万円（前年同期は134百万円）、当期純利益229百万円（前年同期は39百万円）となりました。

なお、当社グループは単一セグメントのため、セグメント別の業績の記載は行っておりません。

(2) キャッシュ・フローの状況

当連結会計年度の営業活動によるキャッシュ・フローは623百万円の収入（前年同期は44百万円の収入）であり、主なものは、税金等調整前当期純利益297百万円と減価償却費121百万円の計上、退職給付引当金の増加80百万円、未成業務受入金の増加による収入677百万円、仕入債務の増加による収入258百万円、売上債権の増加による支出835百万円及びたな卸資産の増加による支出90百万円等によるものであります。

投資活動によるキャッシュ・フローは106百万円の収入（前年同期は25百万円の収入）であり、投資有価証券の売却による収入696百万円、有形固定資産の取得による支出220百万円及び投資有価証券の取得による支出352百万円等によるものであります。

財務活動によるキャッシュ・フローは13百万円の収入（前年同期は108百万円の支出）であり、短期借入金の純減額691百万円、社債の発行及び償還による差引収入87百万円、長期借入金の借入及び返済による差引収入539百万円、自己株式処分による収入129百万円等によるものであります。

この結果、当連結会計年度末における現金及び現金同等物の残高は、前連結会計年度末に比較して749百万円増加し1,447百万円（前年同期は697百万円）となりました。

2【生産、受注及び販売の状況】

(1) 生産高実績

当社グループは単一セグメントであるため、業務の区分別の生産高を記載しております。

業務の区分等	合計（千円）	構成比（％）	前年同期比（％）
建設コンサルタント業務 調査測量・情報業務	2,552,549	20.5	114.1
環境業務	928,217	7.4	98.3
街づくり業務	5,231,189	42.0	144.6
設計業務	2,296,103	18.4	87.2
事業ソリューション業務	1,462,040	11.7	94.9
合計	12,470,098	100.0	113.6

- (注) 1. 価格の基準は販売価格であります。
2. 上記の金額には、消費税等は含まれておりません。

(2) 受注高実績

当社グループは単一セグメントであるため、業務の区分別の受注高を記載しております。

業務の区分等	合計（千円）	構成比（％）	前年同期比（％）
建設コンサルタント業務 調査測量・情報業務	2,836,832	21.0	118.0
環境業務	1,035,490	7.7	117.0
街づくり業務	5,502,174	40.6	119.1
設計業務	2,453,407	18.1	100.2
事業ソリューション業務	1,706,190	12.6	141.9
合計	13,534,093	100.0	117.1

- (注) 1. 上記の金額には、消費税等は含まれておりません。
2. 前期以前に受注した業務で、契約額の増減があるものについては、変更の行われた期の受注高にその増減額を含んでおります。

(3) 完成高実績

当社グループは単一セグメントであるため、業務の区分別の完成高を記載しております。

業務の区分等	合計（千円）	構成比（％）	前年同期比（％）
建設コンサルタント業務 調査測量・情報業務	2,349,568	19.1	104.7
環境業務	1,041,034	8.5	121.8
街づくり業務	5,024,866	40.8	147.2
設計業務	2,346,928	19.0	87.4
事業ソリューション業務	1,549,798	12.6	115.9
合計	12,312,194	100.0	116.9

(注) 1. 上記の金額には、消費税等は含まれておりません。

2. 最近2連結会計年度の主な相手先別の完成高及び当該完成高の総完成高に対する割合は次のとおりであります。

相手先	前連結会計年度 (自 平成23年6月1日 至 平成24年5月31日)		当連結会計年度 (自 平成24年6月1日 至 平成25年5月31日)	
	金額（千円）	割合（％）	金額（千円）	割合（％）
財務省	1,410,625	13.4	1,527,742	12.4
石巻市	20,800	0.2	1,376,647	11.2

(4) 手持受注高

当社グループは単一セグメントであるため、業務の区分別の手持受注高を記載しております。

業務の区分等	合計（千円）	構成比（％）	前年同期比（％）
建設コンサルタント業務 調査測量・情報業務	1,587,765	18.4	144.3
環境業務	690,123	8.0	99.2
街づくり業務	4,047,857	46.9	113.4
設計業務	1,067,789	12.4	111.1
事業ソリューション業務	1,236,789	14.3	114.5
合計	8,630,323	100.0	116.5

(注) 上記の金額には、消費税等は含まれておりません。

3 【対処すべき課題】

当社グループを取り巻く環境については、公共投資の削減、市場縮小に起因する価格競争の激化等、予断を許さない厳しい状態が続くものと予想されます。かかる状況を踏まえ、当社グループは卓越した技術力を基盤としつつ、次の5点を当面の課題に掲げ、業績の向上並びに社業の発展に努めてまいります。

(1) 安定受注量の確保

公共事業投資額の削減が続く中で、社会資本に対するニーズも多様化・高度化しております。当社グループにおいてはかかるニーズに応えるため、都市再生事業、環境関連事業、情報通信関連事業を重点分野と位置づけて、積極的に営業活動を展開するとともに、中国関連事業も更に推進してまいります。併せて新たな民間需要発掘のため、従前の建設関係業種に加えて通信会社、金融機関、不動産関連業等異業種との連携を深め、受注を確保していく所存です。

また、前述のように当社グループを取り巻く環境には依然として厳しいものがありますが、教育文化施設、廃棄物処理施設、医療施設、社会福祉施設等公益的施設についての潜在的需要は衰えていないとの認識の下、当社グループといたしましてはPFI等民間資本活用による社会資本整備への関与を推進してまいります。

(2) 生産性の向上

プロジェクト方式を軸とした柔軟な業務遂行体制を積極的に活用することにより、内部生産性を高めてまいります。また、現在運用している品質マネジメントシステムと経営管理との一体化を図り、効率的な生産体制の確立を推進してまいります。

(3) 民間企業取引における与信審査

経済環境の急激な悪化に伴い取引先の中にも企業業績が急変するところが出てまいりました。取引時における審査機能を充実させ与信リスクの判断に務めております。

(4) 徹底した経費削減による収益性の向上

競争激化に対処するため経費削減については、常に見直しを図っております。具体的には、オフィス賃借費用の削減、本社一括購入システムの導入によるパソコン・コピー関連事務用品・社有車等のオフィスコストの圧縮により、一般管理費は縮小しております。

また、一段の経費削減策として、生産・原価管理面の徹底と内製化の推進を図るべく管理体制として、内製化推進本部を立上げ推進中です。

(5) キャッシュ・フローの改善

財務体質を改善し企業価値を向上させるためには、キャッシュ・フローの改善は欠くことのできない課題であります。当社グループといたしましては、引続き販売用不動産等の売却等により得られる資金を積極的に有利子負債の圧縮等に充当してまいります。

4 【事業等のリスク】

当社グループの経営成績及び財政状態等に重要な影響を及ぼす可能性のあるリスクは以下のようなものがあると考えております。

記載内容のうち将来に関する事項は、当連結会計年度末現在において判断したものであり、当社グループに関する全てのリスクを網羅したものではありません。

(1) 成果品の瑕疵責任と賠償

成果品のミス・エラー等による瑕疵責任が発生しない様に、成果品のチェック体制には、万全の注意を払っておりますが、現状での建設コンサルタント業における瑕疵担保責任の範囲は、損害賠償の限度がない「公共土木設計業務等標準委託契約約款」に規定されていることから、業績に多大な影響を及ぼす可能性があります。

(2) 官公庁受注への依存

主要顧客である国及び地方公共団体の公共事業費予算が総体的に厳しい状況に加え、受注競争の激化が予想されることから、当社グループを取巻く受注環境は依然として厳しい状況にあります。また、今後の市場見通しについても、震災復興向けの補正予算が計上されておりますが、全体に及ぼす影響は不透明な状況にあり、業績に影響を及ぼす可能性があります。

(3) 民間取引先の信用リスク

受注額の4割程度は民間企業との取引ですが、今後の経済状況の変化に伴い当該企業の破綻等により業績に影響を及ぼす可能性があります。

(4) 保有資産の価格変動

当社は、東京・東北を中心として自社ビル・不動産等を保有しております。

今後の不動産市況の動向如何によっては、当社が保有する資産価値が下落し、業績に影響を及ぼす可能性があります。

(5) 本社ビル老朽化の問題

当社が東京都目黒区青葉台に保有する本社ビルは昭和44年に竣工したもので、本社及び東京支店が入居しております。同ビルは旧耐震基準に基づき建設されましたが、経年劣化もあり大規模・直下型の地震等に対して耐震上の問題があると考えております。当社グループの最大の資産は技術を有する人材であり、全社員の約半数が勤務している本社ビルの現況については事業リスクの一部を構成するものと認識しております。当社といたしましては、本社・東京支店の移転を含めて引き続き検討しております。

5 【経営上の重要な契約等】

当社は、平成24年8月14日開催の取締役会決議に基づき、平成24年8月14日付でパシフィックコンサルタンツグループ株式会社（以下「パシフィックコンサルタンツグループ」といいます。）との間で業務提携基本合意書を締結いたしました。

また、当社はパシフィックコンサルタンツグループに対して第三者割当による自己株式の処分を実施し、当社がパシフィックコンサルタンツグループの株式を取得いたしました。

その概要は次のとおりであります。

(1) 業務提携の目的及び内容

当社は、被災地の震災復興に少しでも寄与すべく、震災復興事業本部及び東北支店を中心拠点として、全社を挙げて復興関連業務に取り組んでおります。建設コンサルタント業を営むパシフィックコンサルタンツグループもまた、当社同様グループを挙げて復興関連業務に積極的な取り組みを行っております。

本業務提携は、①両社グループが保有する技術・知識・経験等を相互に活用する関係の構築、②震災復興関連業務における連携の強化、③民間業務における連携の強化、④その他、個別の提携の内容については、今後双方協議の上、定めるものとしております。

今回の業務提携は、復興関連業務を含む連携関係の強化と将来に向けての相互の信頼関係の構築を目的としております。

(2) 第三者割当による当社自己株式の処分の内容

①処分日	平成24年8月31日
②処分株式数	普通株式 628,000株
③処分価額	1株につき159円
④処分価額の総額	99,852,000円
⑤処分方法 (割当先)	第三者割当の方法 (パシフィックコンサルタンツグループ)

(3) 当社によるパシフィックコンサルタンツグループ株式取得の内容

①取得日	平成24年8月31日
②取得株式数	普通株式 200株
③取得価額	1株につき500,000円
④取得価額の総額	100,000,000円
⑤当社の同社発行済株式 総数に対する所有株式 数の割合	1.22%

6 【研究開発活動】

当社グループの研究開発活動は、①技術本部を中核として、既存技術の高度化並びに時代の変化を先取りした新規業務の研究開発を、全支店の専門技術者と連携を図りつつ取り組み、②新規事業推進部を中心とした環境関連等の研究開発の実施を行い、当連結会計年度の研究開発費総額は109百万円となっております。

具体的には、「まちづくりのソリューション企業」として、まず①早期復興が望まれる震災復興業務を最優先に、②またこれまでの通常業務に加え、震災復興関連業務で得た知見・知識を新たな技術として確立することに注力してまいりました。

その結果、「今後大規模地震が想定される地域への多様な防災・減災技術への展開」、「事業マネジメント力の習得」、更に新たな時代に向けた技術の展開として、「低炭素・循環型社会に向けた環境まちづくり」、「インフラアセット技術並びにICT（Information and Communication Technology）技術の応用」などを行っており、個別の研究開発活動について以下の活動を行ってまいりました。

- ・東日本大震災の復興業務を通して得られた知見やノウハウを、今後、発生が予想される南海トラフ・首都直下型地震等の防災・減災技術への活用が期待されます。高知県香南市では、東南海地震による津波被害予想地域を対象として、事前防災のひとつとして高台移転に係る技術提案を行う等、大規模な災害に対する防災、減災に係る幅広い技術提案に取り組んでいます。
- ・東日本大震災の発生から2年が過ぎ、震災復興事業は復興計画づくりから事業化への段階と移りつつあります。被災地では、復興まちづくりの実現に向け、早期の事業着手や工期短縮を図るため、復興事業にCM（コンストラクション・マネジメント）方式等を導入する動きが始まっています。2012年10月には、都市整備機構（UR）のCM方式の第1号となる「女川町震災復興事業の工事施工等に関する一体的業務」が公募型プロポーザル方式として公告されました。当社は、鹿島建設とのJVにより提出した技術提案書が特定されました。また、震災直後から復興に係ってきた宮城県山元町において、CM業務である「山元町新市街地整備CM業務プロポーザル」において、当社単独で提出した技術提案が特定されました。
- ・「都市の低炭素化の促進に関する法律（略称：エコまち法）」が2012年12月に制定されましたが、エコまち法への対応に限らず広くエネルギー・環境問題への対応を図るため、スマートシティやエコまちづくり計画等、当社の培ったノウハウや人材を最大限に活用することが可能な「まちづくり分野」を中心として研究開発、技術提案に取り組んでいます。
- ・インフラアセット技術の更なる向上としては、橋梁維持管理システム（BMS tar）の本格的運用により精度の高い長寿命化計画策定を実現、また、路面正常調査などを効率的に把握できるMMS（Mobile Mapping System：移動計測装置）を導入いたしました。公園長寿命化計画策定システムにおいては、システムの更なるバージョンアップを行いより使いやすい機能を付加し受注への貢献と作業効率の改善を図りました。
- ・ICT技術の拡大は、測量関連ではデジタルカメラによる平面測量技術の導入、並びに上記のMMSを駆使した測量技術への展開、復興業務の効率的推進に寄与するGIS技術の開発を行ってまいりました。また、当社独自の開発である下水道管理システム（Cmap t-4）を応用した「災害時要援護者情報」、並びに「被災者情報カルテ」などに付加機能を持たせ更に充実したシステムとしてリリースし、また今後の需要が見込めるMMSとCmap t-4の連動によるシステム開発に取り組みを開始致しました。
- ・環境関連の新規ソリューション事業として、「土づくり技術」「水処理技術」の研究開発を進めており、当社の土づくり技術を生かし、独自の農法による農産物生産の事業化を目指しております。また、沖縄県大宜味村では薬物野菜を中心とした野菜工場の事業運営を開始致しました。
- ・当社グループは、被災地における一日も早い復興を目指し、鋭意努力する所存であります。また、時代の要請、社会環境の変化に応じて、新技術の開発及びこれまで培ってきた技術を総合し、「まちづくりのソリューション企業」と致しまして、これからも社会に貢献してまいります。

7【財政状態、経営成績及びキャッシュ・フローの状況の分析】

当連結会計年度の財政状態、経営成績及びキャッシュ・フローの状況の分析は、以下のとおりであります。

また、文中における将来に関する事項は、有価証券報告書提出日現在において判断したものであり、将来に関する事項には不確実性を含んでおり、あるいはリスクを含んでいるため、将来生じる実際の結果と大きく異なる可能性があります。

なお、当社グループは、まちづくりのソリューション企業として、調査測量・情報業務、環境業務、街づくり業務、設計業務及び事業ソリューション業務を総合的に営む単一の事業の企業集団であるため、セグメント情報は記載していません。

当連結会計年度の受注高は13,534百万円（前年同期は11,561百万円）となりました。

(1) 業績報告

① 売上高

売上高は12,312百万円（前年同期は10,534百万円）となりました。

② 売上総利益

売上総利益は2,548百万円（前年同期は2,339百万円）となりました。

③ 販売費及び一般管理費

販売費及び一般管理費は2,231百万円（前年同期は2,167百万円）となりました。

④ 営業利益

営業利益は317百万円（前年同期は171百万円）となりました。

⑤ 営業外損益

営業外損益は31百万円の利益（前年同期は37百万円の損失）となりました。

⑥ 経常利益

経常利益は349百万円（前年同期は134百万円）となりました。

⑦ 特別損益

特別損失として災害による損失41百万円等を計上しました。結果、特別損益は52百万円の損失（前年同期は59百万円の損失）となりました。

⑧ 当期純利益

当期純利益は法人税等合計67百万円を差し引き、229百万円（前年同期は39百万円）となりました。

(2) 財政状態

① 資産、負債及び純資産

当連結会計年度末の総資産は、前連結会計年度末から1,764百万円増加して11,943百万円となりました。流動資産は現金及び預金、売上債権の増加を主な要因として1,609百万円増加し、固定資産は有形固定資産の増加を主な要因として150百万円増加しました。

当連結会計年度末の負債は、未成業務受入金の増加を主な要因として1,141百万円増加して7,462百万円となりました。

当連結会計年度末の純資産は、利益剰余金及びその他有価証券評価差額金の増加を主な要因として622百万円増加して4,480百万円となりました。

② キャッシュ・フロー

「第2 事業の状況 1 業績等の概要 (2) キャッシュ・フローの状況」をご参照ください。

③ 資金需要

当社グループは、調査測量・情報業務、環境業務、街づくり業務、設計業務及び事業ソリューション業務を営む単一事業（建設コンサルタント業）の企業集団であり、当社グループの運転資金需要の主なものは、建設コンサルタント業務の受注業務遂行のための人件費、業務委託費、材料費等その他経費のほか、販売費及び一般管理費等の営業費用であります。営業費用の主なものは給与手当、福利厚生費などの人件費、営業活動に伴う交通費等であります。当社グループの研究開発費用は様々な営業費用として計上されておりますが、研究開発に携わる従業員の人件費が研究費用の主要な部分を占めております。

④ 契約債務

平成25年5月31日現在の契約債務の概要は以下のとおりであります。

区分	合計（千円）	年度別要支払額（千円）				
		1年内	1年超2年内	2年超3年内	3年超4年内	4年超5年内
短期借入金	600,000	600,000	—	—	—	—
長期借入金（1年内返済予定を含む）	2,511,534	1,191,925	821,825	387,435	70,935	26,435
社債（1年内償還予定社債を含む）	1,175,000	440,000	315,000	210,000	150,000	60,000

⑤ 財政政策

当社グループは、運転資金及び設備投資資金につきましては、内部資金又は借入により資金調達することとしております。資金調達の方針につきましては、運転資金は返済期限が1年以内の短期借入金で調達し、設備投資資金及び事業規模が1年を超える不動産開発業務資金につきましては、原則として固定金利の長期借入金及び社債で調達しております。

平成25年5月31日現在、1年内返済予定の長期借入金を除く短期借入金の残高は600百万円であります。また、1年内返済予定の長期借入金を含む長期借入金の残高は2,511百万円であります。

当社グループは、引き続き営業活動によるキャッシュ・フローを借入金の返済に充当し、有利子負債の圧縮に努める所存であります。

第3【設備の状況】

1【設備投資等の概要】

当連結会計年度の設備投資等は、主に機械装置及び情報機器等業務効率化のための情報機器の取得であります（総額175,307千円）。

（注）「第3 設備の状況」に記載している金額に消費税等は含まれておりません。

2【主要な設備の状況】

(1) 提出会社

事業所名 (所在地)	業務の区分等	設備の内容	設備の帳簿価額（千円）					従業員数 (人)
			建物及び 構築物	機械装置 及び運搬 具	土地 (面積㎡)	その他 (注)2	合計	
生産設備								
本社、東京支店、GIS 事業部、事業ソリューション部 (東京都目黒区)	全社的 management 業務・技術開発 調査測量・情報、環境、街づくり、設計、事業ソリューション業務等の生産部門設備	事務所	440,835	91,975	424,491 (863.99)	20,919	978,221	184
横浜支店 (横浜市中区)		事務所	625	—	—	212	837	3
千葉支店 (千葉市中央区)		事務所	344	—	—	21	365	2
北関東支店 (さいたま市大宮区)		事務所	—	—	—	152	152	1
名古屋支店 (名古屋市中区)		事務所	5,084	3,786	—	6,028	14,899	83
大阪支店 (大阪市中央区)		事務所	5,437	2,988	—	5,532	13,958	63
東北支店 (仙台市青葉区)		事務所	353,681	5,545	697,128 (398.20)	13,152	1,069,508	47
九州支店 (福岡市中央区)		事務所	813	1,168	—	3,195	5,178	46
広島支店 (広島市中区)		事務所	—	—	—	218	218	4
沖縄支店 (那覇市)		事務所	—	—	—	496	496	3
震災復興事業部 (石巻市)		事務所	26,466	—	—	8,697	35,164	7
計				833,288	105,465	1,121,619 (1,262.19)	58,627	2,119,001
その他の設備								
その他		厚生施設	29,533	—	8,458 (331.84)	—	37,991	—
その他		原野	—	—	51,522 (59,479.00)	—	51,522	—
計			29,533	—	59,980 (59,810.84)	—	89,514	—
合計			862,822	105,465	1,181,600 (61,073.03)	58,627	2,208,515	443

（注）1. 現在休止中の主要な設備はありません。

2. 「その他」は、工具・器具及び備品であります。

(2) 国内子会社

会社名	事業所名 (所在地)	業務の区分等	設備の 内容	設備の帳簿価額 (千円)					従業員数 (人)
				建物及び 構築物	機械装置 及び運搬 具	土地 (面積㎡)	その他 (注)2	合計	
生産設備									
(株)オオバクリエイト	(東京都目黒区)	街づくり、設 計、事業ソリュー ーション業務等	事務所	—	—	—	125	125	42
	(沖縄県宜野湾市)	事業ソリューシ ョン業務等	賃貸	—	—	15,000 (387.00)	—	15,000	—
日本都市整備㈱	(神奈川県横浜市)	調査・測量、情 報、街づくり、 設計業務等	賃貸	648	—	—	1,336	1,984	31
合計				648	—	15,000 (387.00)	1,462	17,110	73

- (注) 1. 現在休止中の主要な設備はありません。
2. 「その他」は、工具・器具及び備品であります。

3 【設備の新設、除却等の計画】

- (1) 重要な設備の新設等
特記すべき事項はありません。
- (2) 重要な設備の除却等
特記すべき事項はありません。

第4【提出会社の状況】

1【株式等の状況】

(1)【株式の総数等】

①【株式の総数】

種類	発行可能株式総数(株)
普通株式	59,246,000
計	59,246,000

②【発行済株式】

種類	事業年度末現在発行数 (株) (平成25年5月31日)	提出日現在発行数(株) (平成25年8月30日)	上場金融商品取引所名 又は登録認可金融商品 取引業協会名	内容
普通株式	18,739,041	18,739,041	東京証券取引所 市場第二部	単元株式数 1,000株 (注)1
計	18,739,041	18,739,041	—	—

- (注) 1. 平成25年8月13日開催の取締役会において、平成25年10月1日を効力発生日として、単元株式数を1,000株から100株に変更する定款変更を決議しております。
2. 「提出日現在発行数」欄には、平成25年8月1日からこの有価証券報告書提出日までの新株予約権の行使により発行された株式数は含まれておりません。

(2) 【新株予約権等の状況】

①会社法第236条、第238条および第239条の規定に基づく新株予約権の内容は、次のとおりであります。
平成20年8月28日定時株主総会決議による第3回分

	事業年度末現在 (平成25年5月31日)	提出日の前月末現在 (平成25年7月31日)
新株予約権の数(個)	70(注)1	70(注)1
新株予約権のうち自己新株予約権の数(個)	—	—
新株予約権の目的となる株式の種類	普通株式	同左
新株予約権の目的となる株式の数(株)	70,000	70,000
新株予約権の行使時の払込金額(円)	1株当たり120(注)2	同左
新株予約権の行使期間	自平成22年9月12日 至平成30年8月28日	同左
新株予約権の行使により株式を発行する場合の株式の発行価格及び資本組入額(円)	発行価格120 資本組入額60	同左
新株予約権の行使の条件	(注)3	同左
新株予約権の譲渡に関する事項	新株予約権を譲渡するときは、当社の取締役会の承認を要するものとする。	同左
代用払込みに関する事項	—	—
組織再編成行為に伴う新株予約権の交付に関する事項	(注)4	同左

(注)1. 新株予約権1個につき目的となる株式数は、1,000株であります。

2. 当社が時価を下回る価額で新株を発行又は自己株式の処分をする場合(新株予約権の行使による場合を除く)、次の算式により1株当たりの払込金額(以下「行使価額」という)を調整し、調整による1円未満の端数は切り上げる。

$$\text{調整後行使価額} = \text{調整前行使価額} \times \frac{\text{既発行株式数} + \frac{\text{新規発行株式数} \times 1 \text{株当たり払込金額}}{\text{新規発行前株価}}}{\text{既発行株式数} + \text{新規発行株式数}}$$

前記算式において、「既発行株式数」とは当社の発行済株式数から当社が保有する自己株式数を控除した数とし、自己株式の処分を行う場合には、「新規発行株式数」を「処分する自己株式数」に、「新規発行前株価」を「処分前株価」にそれぞれ読み替えるものとする。

また、当社が株式分割又は株式併合を行う場合、次の算式により行使価額を調整し、調整により生ずる1円未満の端数を切り上げるものとする。

$$\text{調整後行使価額} = \text{調整前行使価額} \times \frac{1}{\text{分割又は併合の比率}}$$

3. ①新株予約権者は、権利行使時において、当社又は当社の関係会社の取締役、監査役もしくは従業員の地位にあることを要す。ただし、取締役、監査役が任期満了により退任した場合、又は従業員が定年により退職した場合にはこの限りではない。また、当社取締役会が正当な理由があると認めた場合はこの限りではない。

②その他権利行使の条件は、平成20年8月28日開催の当社第74回定時株主総会決議及び取締役会決議に基づき、当社と新株予約権者との間で締結する「新株予約権割当契約書」に定めるところによる。

4. 組織再編に際して定める契約書又は計画書等に、以下に定める株式の新株予約権を交付する旨を定めた場合には、当該組織再編の比率に応じて、以下に定める株式会社の新株予約権を交付するものとする。

①合併(当社が消滅する場合に限る。)

合併後存続する株式会社又は合併により設立する株式会社

②吸収分割

吸収分割をする株式会社とその事業に関して有する権利義務の全部又は一部を承継する株式会社

③新設分割

新設分割により設立する株式会社

④株式交換

株式交換をする株式会社の発行済株式の全部を取得する株式会社

⑤株式移転

株式移転により設立する株式会社

②会社法第236条、第238条および第240条の規定に基づく新株予約権の内容は、次のとおりであります。

平成23年8月25日定時株主総会決議による新株予約権

イ. (株式会社オオバ2011年度新株予約権) 平成23年9月8日取締役会決議

	事業年度末現在 (平成25年5月31日)	提出日の前月末現在 (平成25年7月31日)
新株予約権の数(個)	69(注)1	69(注)1
新株予約権のうち自己新株予約権の数(個)	—	—
新株予約権の目的となる株式の種類	普通株式	同左
新株予約権の目的となる株式の数(株)	69,000	69,000
新株予約権の行使時の払込金額(円)	1株当たり1(注)2	同左
新株予約権の行使期間	自 平成23年9月9日 至 平成53年9月8日	同左
新株予約権の行使により株式を発行する場合の株式の発行価格及び資本組入額(円)	発行価格 83 資本組入額 42	同左
新株予約権の行使の条件	① 新株予約権は、株式会社オオバの取締役の地位を喪失した日の翌日から10日間に限り新株予約権を行使することができる。 ② その他の行使の条件は、「2011年度新株予約権割当契約書」に定めるところによる。	同左
新株予約権の譲渡に関する事項	新株予約権を譲渡するときは、当社の取締役会の承認を要するものとする。	同左
代用払込みに関する事項	—	—
組織再編成行為に伴う新株予約権の交付に関する事項	(注)3	同左

(注) 1. 新株予約権1個につき目的となる株式数は、1,000株であります

2. 当社が当社普通株式の株式分割(株式無償割当てを含む。以下同じ。)又は株式併合を行う場合は、新株予約権のうち、当該株式分割又は株式併合の時点で行使されていない新株予約権について、次の算式により新株予約権1個当たりの目的である株式の数(以下「付与株式数」という。)の調整を行い、調整の結果生じる1株未満の端数は、これを切り捨てる。

$$\text{調整後付与株式数} = \text{調整前付与株式数} \times \text{分割又は併合の比率}$$

また、決議日後に当社が合併、会社分割又は資本金の額の減少を行う場合その他これらの場合に準じ付与株式数の調整を必要とする場合には、合理的な範囲で、付与株式数は適切に調整されるものとする。

3. 当社が組織再編を実施する際の新株予約権の取扱い

組織再編に際して定める契約書又は計画書等に以下定める株式会社の新株予約権を交付する旨を定めた場合には、当該組織再編の比率に応じて、以下に定める株式会社の新株予約権を交付するものとする。

- ① 合併(当社が消滅する場合に限る。)

合併後存続する株式会社又は合併により設立する株式会社

- ② 吸収分割

吸収分割をする株式会社とその事業に関して有する権利義務の全部又は一部を承継する株式会社

- ③ 新設分割

新設分割により設立する株式会社

- ④ 株式交換

株式交換をする株式会社の発行済株式の全部を取得する株式会社

- ⑤ 株式移転

株式移転により設立する株式会社

4. 新株予約権の行使により発生する端数の切捨て

新株予約権者に交付する株式の数に1株に満たない端数がある場合には、これを切り捨てるものとする。

ロ. (株式会社オオバ2012年度新株予約権) 平成24年9月11日取締役会決議

	事業年度末現在 (平成25年5月31日)	提出日の前月末現在 (平成25年7月31日)
新株予約権の数(個)	53(注)1	53(注)1
新株予約権のうち自己新株予約権の数(個)	—	—
新株予約権の目的となる株式の種類	普通株式	同左
新株予約権の目的となる株式の数(株)	53,000	53,000
新株予約権の行使時の払込金額(円)	1株当たり1(注)2	同左
新株予約権の行使期間	自平成24年9月14日 至平成24年9月13日	同左
新株予約権の行使により株式を発行する場合の株式の発行価格及び資本組入額(円)	発行価格 132 資本組入額 66	同左
新株予約権の行使の条件	① 新株予約権者は、株式会社オオバの取締役の地位を喪失した日の翌日から10日間に限り新株予約権を行使することができる。 ② その他の行使の条件は、「2012年度新株予約権割当契約書」に定めるところによる。	同左
新株予約権の譲渡に関する事項	新株予約権を譲渡するときは、当社の取締役会の承認を要するものとする。	同左
代用払込みに関する事項	—	—
組織再編成行為に伴う新株予約権の交付に関する事項	(注)3	同左

(注) 1. 新株予約権1個につき目的となる株式数は、1,000株であります

2. 当社が当社普通株式の株式分割(株式無償割当てを含む。以下同じ。)又は株式併合を行う場合は、新株予約権のうち、当該株式分割又は株式併合の時点で行使されていない新株予約権について、次の算式により新株予約権1個当たりの目的である株式の数(以下「付与株式数」という。)の調整を行い、調整の結果生じる1株未満の端数は、これを切り捨てる。

調整後付与株式数=調整前付与株式数×分割又は併合の比率

また、決議日後に当社が合併、会社分割又は資本金の額の減少を行う場合その他これらの場合に準じ付与株式数の調整を必要とする場合には、合理的な範囲で、付与株式数は適切に調整されるものとする。

3. 当社が組織再編を実施する際の新株予約権の取扱い

組織再編に際して定める契約書又は計画書等に以下定める株式会社の新株予約権を交付する旨を定めた場合には、当該組織再編の比率に応じて、以下に定める株式会社の新株予約権を交付するものとする。

- ① 合併(当社が消滅する場合に限る。)

合併後存続する株式会社又は合併により設立する株式会社

- ② 吸収分割

吸収分割をする株式会社とその事業に関して有する権利義務の全部又は一部を承継する株式会社

- ③ 新設分割

新設分割により設立する株式会社

- ④ 株式交換

株式交換をする株式会社の発行済株式の全部を取得する株式会社

- ⑤ 株式移転

株式移転により設立する株式会社

4. 新株予約権の行使により発生する端数の切捨て

新株予約権者に交付する株式の数に1株に満たない端数がある場合には、これを切り捨てるものとする。

(3) 【行使価額修正条項付新株予約権付社債券等の行使状況等】

該当事項はありません。

(4) 【ライツプランの内容】

該当事項はありません。

(5) 【発行済株式総数、資本金等の推移】

年月日	発行済株式総 数増減数 (株)	発行済株式総 数残高 (株)	資本金増減額 (千円)	資本金残高 (千円)	資本準備金増 減額 (千円)	資本準備金残 高 (千円)
平成20年1月31日 (注)	△4,000,000	18,739,041	—	2,131,733	—	532,933

(注) 自己株式消却による減少であります。

(6) 【所有者別状況】

平成25年5月31日現在

区分	株式の状況 (1単元の株式数1,000株)								単元未満株 式の状況 (株)
	政府及び地 方公共団体	金融機関	金融商品取 引業者	その他の法 人	外国法人等		個人その他	計	
					個人以外	個人			
株主数 (人)	—	12	25	101	11	1	1,813	1,963	—
所有株式数 (単元)	—	3,303	616	4,425	64	8	10,235	18,651	88,041
所有株式数の 割合 (%)	—	17.71	3.30	23.73	0.34	0.04	54.88	100.00	—

(注) 自己株式771,775株は「個人その他」に771単元、「単元未満株式の状況」に775株含めて記載しております。

(7) 【大株主の状況】

平成25年5月31日現在

氏名又は名称	住所	所有株式数 (千株)	発行済株式総数に 対する所有株式数 の割合(%)
株式会社みずほ銀行	東京都中央区晴海1丁目8番12号 晴海アイランドトリトンスクエアオフィ スタワーZ棟 常任代理人資産管理サービス信託銀行株 式会社	762	4.06
三井住友信託銀行株式会社	東京都中央区晴海1丁目8番11号 常任代理人日本トラスティ・サービス信 託銀行株式会社	762	4.06
オオバ取引先持株会	東京都目黒区青葉台4丁目4番12-101号	740	3.95
三井不動産株式会社	東京都中央区日本橋室町2丁目1番1号	727	3.87
相鉄ホールディングス株式会社	横浜市西区北幸1丁目3番23号	698	3.72
パシフィックコンサルタンツグ ループ株式会社	多摩市関戸1丁目7番5号	628	3.35
大場明憲	東京都渋谷区	575	3.06
株式会社EM研究機構	沖縄県中頭郡北中城村喜舎場1478番地	575	3.06
オオバ社員持株会	東京都目黒区青葉台4丁目4番12-101号	529	2.82
大場重憲	東京都杉並区	515	2.74
計	—	6,512	34.75

(注) 上記の他、自己株式が771千株あります。所有比率の割合は、4.11%となっております。

(8) 【議決権の状況】

① 【発行済株式】

平成25年5月31日現在

区分	株式数 (株)	議決権の数 (個)	内容
無議決権株式	—	—	—
議決権制限株式 (自己株式等)	—	—	—
議決権制限株式 (その他)	—	—	—
完全議決権株式 (自己株式等)	(自己保有株式) 普通株式 771,000	—	—
完全議決権株式 (その他)	普通株式17,880,000	17,880	—
単元未満株式	普通株式 88,041	—	—
発行済株式総数	18,739,041	—	—
総株主の議決権	—	17,880	—

(注) 「単元未満株式」には当社所有の自己株式775株が含まれております。

② 【自己株式等】

平成25年5月31日現在

所有者の氏名又は名称	所有者の住所	自己名義所有株式数 (株)	他人名義所有株式数 (株)	所有株式数の合計 (株)	発行済株式総数に対する所有株式数の割合 (%)
(自己保有株式) 株式会社オオバ	東京都目黒区青葉台四丁目4番12-101号	771,000	—	771,000	4.11
計	—	771,000	—	771,000	4.11

(注) 平成25年5月20日当社第3回新株予約権の権利行使による自己株式処分を実施し、250千株が減少し、771,775株となっております、発行済株式総数に対する所有株式数の割合は、4.11%に減少しております。

(9) 【ストックオプション制度の内容】

当社は、新株予約権方式によるストックオプション制度を採用しております。

平成20年8月28日定時株主総会決議による第3回分

当該制度は、会社法第236条および第239条の規定に基づき、当社取締役に対して特に有利な条件をもって新株予約権を発行することを平成20年8月28日の定時株主総会において特別決議されたものであります。

当該制度の内容は、次のとおりであります。

決議年月日	平成20年8月28日
付与対象者の区分及び人数(名)	当社取締役 6 (注)
新株予約権の目的となる株式の種類	「(2) 新株予約権等の状況」に記載しております。
株式の数(株)	同上
新株予約権の行使時の払込金額(円)	同上
新株予約権の行使期間	同上
新株予約権の行使の条件	同上
新株予約権の譲渡に関する事項	同上
代用払込みに関する事項	—
組織再編成行為に伴う新株予約権の交付に関する事項	—

(注) 取締役には、社外取締役は含まれておりません。

平成23年8月25日定時株主総会決議による2011年度分(平成23年9月8日取締役会決議)

会社法第236条、第238条の規程に基づき、平成23年8月25日開催の第77回定時株主総会において、当社の取締役に対し株式報酬型ストックオプションを発行する新株予約権の募集の決定を取締役に委任することを決議により定め、これに基づき平成23年9月8日取締役会において決議されたものです。

決議年月日	平成23年9月8日
付与対象者の区分及び人数(名)	当社取締役 6 (注)
新株予約権の目的となる株式の種類	「(2) 新株予約権等の状況」に記載しております。
株式の数(株)	同上
新株予約権の行使時の払込金額(円)	同上
新株予約権の行使期間	同上
新株予約権の行使の条件	同上
新株予約権の譲渡に関する事項	同上
代用払込みに関する事項	—
組織再編成行為に伴う新株予約権の交付に関する事項	—

(注) 取締役には、社外取締役は含まれておりません。

平成23年8月25日定時株主総会決議による2012年度分（平成24年9月11日取締役会決議）

会社法第236条、第238条の規程に基づき、平成23年8月25日開催の第77回定時株主総会において、当社の取締役に対し株式報酬型ストックオプションを発行する新株予約権の募集の決定を取締役に委任することを決議により定め、これに基づき平成24年9月11日取締役会において決議されたものです。

決議年月日	平成24年9月11日
付与対象者の区分及び人数（名）	当社取締役 6 （注）
新株予約権の目的となる株式の種類	「(2) 新株予約権等の状況」に記載しております。
株式の数（株）	同上
新株予約権の行使時の払込金額（円）	同上
新株予約権の行使期間	同上
新株予約権の行使の条件	同上
新株予約権の譲渡に関する事項	同上
代用払込みに関する事項	—
組織再編成行為に伴う新株予約権の交付に関する事項	—

（注）取締役には、社外取締役1名を含んでおります。

2【自己株式の取得等の状況】

【株式の種類等】 会社法第155条第7号に該当する普通株式の取得

(1)【株主総会決議による取得の状況】

該当事項はありません。

(2)【取締役会決議による取得の状況】

該当事項はありません。

(3)【株主総会決議又は取締役会決議に基づかないものの内容】

区分	株式数(株)	価額の総額(円)
当事業年度における取得自己株式	1,077	181,256
当期間における取得自己株式	—	—

(注) 当期間における取得自己株式数には、平成25年8月1日からこの有価証券報告書提出日までの単元未満株式の買取による株式は含まれておりません。

(4)【取得自己株式の処理状況及び保有状況】

区分	当事業年度		当期間	
	株式数(株)	処分価額の総額(円)	株式数(株)	処分価額の総額(円)
引き受ける者の募集を行った取得自己株式 (注2)	880,000	131,301,235	—	—
消却の処分を行った取得自己株式	—	—	—	—
合併、株式交換、会社分割に係る移転を行った取得自己株式	—	—	—	—
その他	—	—	—	—
保有自己株式数	771,775	—	771,775	—

(注) 1. 当期間における保有自己株式数には、平成25年8月1日からこの有価証券報告書提出日までの単元未満株式の買取による株式は含まれておりません。

2. 第三者に対する割当による処分628千株、退任取締役の2011年新株予約権の権利行使による処分2千株及び第3回新株予約権の権利行使による処分250千株であります。

3 【配当政策】

当社は、株主の皆様に対する利益還元を経営の重要課題と認識し、株主資本の充実と業績に応じた配当を基本に適正な利益配分を行うことを基本方針としております。

当社は、中間配当、期末配当及び基準日を定めて剰余金の配当を行うことができる旨を定款に定めております。

これらの剰余金の配当の決定機関は、期末配当及び基準日を定めて配当を行う場合は株主総会、中間配当については取締役会であります。

当事業年度の配当につきましては、業績が当初の予想を大きく上回り、平成25年5月期におきまして当社が創業90周年を迎えたこと等を勘案し、当期の配当（期末）は1株につき3円とし、創業90周年記念配当2円を加えた5円の配当を実施することを決議しました。

内部留保資金につきましては、今後予想される経営環境の変化に弾力的に対応すべく、今まで以上にコスト競争力を高め、市場ニーズに応えられるよう経営体制の強化を図るために有効な投資をしてまいりたいと考えております。

当社は、「取締役会決議によって、毎年11月30日を基準日として中間配当をすることができる。」旨を定款に定めております。

なお、基準日が当事業年度に属する剰余金の配当は、以下のとおりであります。

決議年月日	配当金の総額 (千円)	1株当たり配当額 (円)
平成25年8月29日 定時株主総会決議	89,836	5

4 【株価の推移】

(1) 【最近5年間の事業年度別最高・最低株価】

回次	第75期	第76期	第77期	第78期	第79期
決算年月	平成21年5月	平成22年5月	平成23年5月	平成24年5月	平成25年5月
最高(円)	135	115	160	226	314
最低(円)	62	71	80	90	116

(注) 東京証券取引所市場第二部におけるものであります。

(2) 【最近6箇月間の月別最高・最低株価】

月別	平成24年12月	平成25年1月	2月	3月	4月	5月
最高(円)	179	176	179	314	243	251
最低(円)	137	154	155	168	176	210

(注) 東京証券取引所市場第二部におけるものであります。

5 【役員 の 状 況】

役名	職名	氏名	生年月日	略歴	任期	所有株式数 (千株)
代表取締役 会長	経営全般	大場 明憲	昭和20年9月9日生	昭和43年4月 当社入社 昭和61年4月 東京支店総務部長 昭和63年12月 東北支店長 平成2年2月 取締役就任 東北支店長 平成6年6月 常務取締役就任 東北支店長 平成8年6月 常務取締役 総務・人事担当 平成10年6月 専務取締役就任 総務・人事 担当 平成11年4月 専務取締役 総務・人事担当 兼 企画管理室長 平成11年6月 専務取締役 企画・総務人 事・関係会社担当 兼 企画管 理室長 平成13年4月 専務取締役 企画・総務人 事・関係会社担当 兼 企画総 務室長 平成15年4月 代表取締役社長就任 平成24年4月 代表取締役社長 兼 震災復興 事業本部長 平成25年6月 代表取締役社長 平成25年8月 代表取締役会長就任 経営全般 現在に至る	(注) 1	575

役名	職名	氏名	生年月日	略歴	任期	所有株式数 (千株)
代表取締役 社長	経営全般	辻本 茂	昭和30年12月10日生	昭和62年11月 三井信託銀行(株) (現 三井住友 信託銀行(株)) 入社 平成2年2月 同社ロサンゼルス支店 平成6年10月 同社ニューヨーク支店 平成9年4月 同社国際審査部審査役 平成12年4月 同社市場金融部次長 平成12年10月 同社大阪支店営業第一部長 平成15年3月 当社常任顧問 平成16年4月 理事 財務部長 平成17年7月 執行役員財務部長兼プロジェ クト開発部長 平成18年6月 取締役就任 執行役員財務部 長兼プロジェクト開発部長 平成19年6月 取締役 執行役員 事業ソリ ュション担当 兼 財務部長 平成20年6月 取締役 執行役員 事業ソリ ュション担当 兼 財務部長 兼 (株)オオバクリエイト常務 取締役 平成20年10月 取締役 執行役員 事業ソリ ュション担当 兼 企画副本部 長 兼 財務部長 兼 計画部長 兼 (株)オオバクリエイト常務 取締役 平成21年6月 取締役 執行役員 事業ソリ ュション担当 兼 企画副本部 長 兼 営業副本部長 兼 財務部長 兼 計画部長 兼 (株)オオバクリエイト常務 取締役 平成22年6月 常務取締役 常務執行役員 財務担当・計画担当・事業ソ リューション担当 兼 営業本部長 平成22年10月 常務取締役 常務執行役員 財務担当・計画担当・事業ソ リューション担当 兼 営業本部長 兼 大場城市環境設計咨询 (瀋陽) 有限公司董事長 平成23年5月 常務取締役 常務執行役員 財務担当・計画担当・事業ソ リューション担当 兼 営業本部長 兼 大場城市環境設計咨询 (瀋陽) 有限公司董事長 兼 日本都市整備(株)取締役 平成23年6月 常務取締役 常務執行役員 財務担当・事業ソリュショ ン担当 兼 営業本部長 兼 大場城市環境設計咨询 (瀋陽) 有限公司董事長 兼 日本都市整備(株)取締役 平成25年6月 常務取締役 常務執行役員 社長特命事項担当 兼 財務担当・事業ソリュ ーション担当 平成25年8月 代表取締役社長就任 経営全般 現在に至る	(注) 1	227

役名	職名	氏名	生年月日	略歴	任期	所有株式数 (千株)
取締役 常務執行役員	総務・人事担当・計画担当・財務担当・コンプライアンス担当・新規事業部門担当・子会社管掌 企画本部長 経理部長 新規事業推進部長	西垣 淳	昭和36年9月30日生	昭和59年4月 ㈱第一勧業銀行(現、㈱みずほ銀行) 入行 平成14年7月 同行 根津駅前支店長 平成17年8月 同行 一宮支店長 平成21年1月 同行 高田馬場支店長 平成23年6月 同行 丸の内中央支店丸の内中央法人部 部長 平成23年7月 同行 丸の内中央支店丸の内中央第二部 部長 平成25年2月 当社 常任顧問 平成25年4月 常任顧問 東北都市整備㈱監査役就任 ㈱おおぎみファーム監査役就任 平成25年5月 常任顧問 東北都市整備㈱監査役 兼 ㈱おおぎみファーム監査役 平成25年6月 常任顧問 日本都市整備㈱監査役就任 東北都市整備㈱監査役 兼 ㈱おおぎみファーム監査役 兼 日本都市整備㈱監査役 ㈱オオバクリエイト監査役就任 大場城市環境設計咨询(瀋陽)有限公司監事就任 平成25年8月 取締役就任 常務執行役員 総務担当・人事担当・計画担当・財務担当・コンプライアンス担当・新規事業部門担当・子会社管掌 兼 企画本部長 兼 経理部長・新規事業推進部長 兼 ㈱オオバクリエイト監査役(現任) 兼 日本都市整備㈱監査役(現任) 兼 東北都市整備㈱監査役(現任) 兼 ㈱おおぎみファーム監査役(現任) 兼 大場城市環境設計咨询(瀋陽)有限公司監事(現任) 現在に至る	(注) 1	—
取締役 常務執行役員	事業ソリューション担当 震災復興事業本部長 事業ソリューション部長 兼 事業ソリューション部 事業部長	佐藤 淳一	昭和27年7月3日生	昭和47年4月 当社入社 平成10年10月 東北支店 区画整理部長 平成14年4月 東北支店 都市整備部長 平成16年4月 東北支店副支店長 平成18年4月 都市再生推進本部長 平成16年7月 執行役員 都市再生推進本部長 平成19年4月 執行役員 事業ソリューション部長 平成24年4月 執行役員 事業ソリューション部長 兼 事業ソリューション部事業長 兼 震災復興本部監理責任者 兼 震災復興事業本部営業部長 平成24年7月 常務執行役員 事業ソリューション部長 兼 事業ソリューション部事業長 兼 震災復興事業本部総合監理責任者 兼 震災復興事業本部営業部長 平成25年4月 常務執行役員 事業ソリューション部長 兼 事業ソリューション部事業長 兼 震災復興事業本部営業部長 兼 営業部長 兼 東北都市整備㈱取締役就任 成25年6月 常務執行役員 震災復興事業本部長 兼 事業ソリューション部長 兼 事業ソリューション部事業長 兼 東北都市整備㈱取締役(現任) 平成25年8月 取締役就任 常務執行役員 事業ソリューション担当 震災復興事業本部長 兼 事業ソリューション部長 兼 事業ソリューション部事業部長 兼 東北都市整備㈱取締役(現任) 現在に至る	(注) 1	22

役名	職名	氏名	生年月日	略歴	任期	所有株式数 (千株)
常勤監査役		大場 重憲	昭和17年11月12日生	昭和40年4月 当社入社 昭和56年10月 総務部長 昭和58年2月 取締役就任 総務部長 昭和62年2月 常務取締役就任 総務・財務 担当兼総務部長 平成元年2月 常務取締役東京支店長兼市街 地再開発室長 平成3年2月 専務取締役就任 東京支店長 兼市街地再開発室長 平成6年6月 専務取締役 技術研究所担当 東京支店長 平成7年1月 専務取締役 技術研究所担当東 京支店長 兼 (株)オオパクリエ イト代表取締役社長就任 平成8年6月 専務取締役 地理情報・技術 研究所・関係会社担当 平成10年6月 専務取締役 地理情報・関係 会社・海外事業担当 情報管 理室長 平成11年4月 専務取締役 地理情報・関係 会社・海外事業担当 地理情 報事業部長 平成11年6月 専務取締役 地理情報担当 地理情報事業部長 平成11年11月 専務取締役 地理情報担当 平成12年6月 常勤監査役就任 平成16年6月 常勤監査役 (現任) 兼 (株)オオパクリエイト監査役 平成25年6月 (株)オオパクリエイト監査役退 任 現在に至る	(注) 3	515
監査役	(非常勤)	岡田 明	昭和17年12月23日生	昭和40年4月 三井信託銀行(株) (現 三井住友 信託銀行(株)) 入社 昭和63年4月 同社 栄町支店長 平成4年6月 同社 取締役 審査部長 平成6年5月 同社 取締役 人事部長 平成8年6月 同社 常務取締役 平成10年5月 同社 専務取締役 平成11年4月 同社 取締役副社長 平成12年4月 中央三井信託銀行(株) 専務取締役 平成12年6月 同社 取締役副社長 平成13年6月 同社 取締役退任 平成13年6月 三信振興(株) 取締役社長 平成16年6月 同社 取締役退任 平成16年6月 新日本管財(株) 代表取締役社長 (現任) 兼 新日本リフォーム(株) 代表 取締役社長 (現任) 平成19年4月 兼 新日本ホームライフ(株)代表 取締役社長 (現任) 平成19年8月 当社社外取締役就任 平成20年5月 (株)スリーエフ社外取締役就任 平成24年5月 (株)スリーエフ社外取締役退任 平成25年8月 当社社外取締役退任 当社監査役就任 現在に至る	(注) 5	20
監査役	社外監査役	山口 修	昭和19年10月26日生	昭和45年9月 公認会計士登録 平成10年8月 公認会計士山口修事務所開設 平成10年12月 税理士山口修事務所開設 平成13年6月 当社監査役就任 現在に至る	(注) 4	49

役名	職名	氏名	生年月日	略歴		任期	所有株式数 (千株)
監査役	社外監査役	伊禮 竜之助	昭和48年2月24日生	平成12年10月 平成13年4月 平成14年10月	司法試験合格 最高裁判所司法研修所入所 (55期生) 最高裁判所司法研修所卒業、 弁護士登録 東京弁護士会入会 須田法律事務所勤務 東京弁護士会人権擁護委員会 副委員長 東京弁護士会司法修習委員 (現任) NPO法人市民生活安全保障 研究会監事(現任)	(注) 3	1
				平成21年4月 平成22年4月 平成23年8月	伊禮綜合法律事務所勤務 弁護士(現任) 東京弁護士会人権擁護委員会 委員(現任) 当社監査役就任 現在に至る		
計							1,409

- (注) 1. 平成25年8月29日開催の定時株主総会終結の時から1年間
2. 監査役岡田明は、非常勤監査役であります。山口修、伊禮竜之助の2名は、社外監査役であります。
3. 平成23年8月25日開催の定時株主総会終結の時から4年間
4. 平成24年8月30日開催の定時株主総会終結の時から4年間
5. 平成25年8月29日開催の定時株主総会終結の時から4年間
6. 代表取締役社長辻本茂は、代表取締役会長大場明憲及び監査役大場重憲と近親関係者であります。
7. 監査役大場重憲と代表取締役会長大場明憲は兄弟であります。
8. 当社では、意思決定・監督と執行の分離による取締役会の活性化のため、執行役員制度を導入しております。執行役員は11名で、取締役2名を含め、営業本部長・技術本部長・企画本部副本部長・東京支店長・名古屋支店長・大阪支店長・九州支店長・東北支店長・震災復興事業本部長代行で構成されております。

6 【コーポレート・ガバナンスの状況等】

(1) 【コーポレート・ガバナンスの状況】

(1) コーポレート・ガバナンスに関する基本的な考え方

当社は、都市整備や環境創造の技術を顧客に提供することで信頼を高めるとともに、社会の発展に貢献し、企業価値の向上を目指しております。これをもって会社の安定成長と株主に報いることを基本理念としております。

また、経営環境の変化に迅速に対応しうる体制を構築することを重要施策と位置づけ、人材・技術及び組織の有機的活用を推し進めております。

株主や投資家の皆様方に対しては、企業情報の適時開示を積極的に行うこととし、ホームページ等を通じて経営状況についての情報も随時提供しております。

(2) コーポレート・ガバナンスに関する施策の実施状況

① 企業統治の体制の概要

当社は取締役、監査役設置会社として、取締役及び執行役員による的確で迅速な業務執行を行い適切・適正な監視が可能な透明性の高い企業統治が機能する体制を行っております。

重要案件については、原則として、全役員が参加する月1回開催の定時取締役会で、また、必要に応じて臨時取締役会を開催し、意思決定する仕組みとなっております。提出日現在の役員の構成は取締役4名、監査役4名、内社外監査役が2名であり、意思決定と監視機能を果たしております。また、監査役は、監査役会が定めた監査の方針や業務の分担等に従い、取締役会及びその他会議への出席、取締役等から営業に関わる報告の聴取、重要な決議書類等の閲覧、業務及び財産の状況の調査等により厳正な監査を実施しております。なお、会計監査の適正さを確保するため、監査役会は、当社の会計監査人である九段監査法人から会社法及び金融商品取引法に基づく監査について報告を受けております。

コンプライアンス経営の確立のため平成17年7月より、取締役及び執行役員によるコンプライアンス委員会を設置し、また公正な企業活動の実践と企業倫理の徹底を図るために、平成18年4月より内部統制室を配置し、内部統制の構築における体制の充実を図っております。

② 当該体制を採用する理由

当社の取締役会では、各取締役の業務分担を定期的に検討・決定しております。各部門の業務に精通する取締役を配置し、業務執行における適正性・効率性の確保に努め、各取締役よりの毎月1回の取締役会への報告を通して、相互に監督がなされる体制となっております。

また、事業推進にあたり平成17年7月度より、取締役を含めた執行役員制度を導入し、取締役3名を含む11名で構成する経営会議を毎月1回開催し、経営の効率化と意思決定の迅速化を図り業務執行を実施しております。

③ 内部統制システム整備の状況

当社は、会社法第362条第5項に基づき、以下の「取締役の職務の執行が法令及び定款に適合すべきことを確保するための体制その他株式会社の業務の適正を確保するための体制」いわゆる内部統制システムの基本方針を決議しております。（平成21年4月14日開催取締役にて改訂決議）

イ. 取締役及び使用人の職務の執行が法令及び定款に適合することを確保するための体制

すべての役職員が守るべき社会のルールとして、「役職員行動規範」を定め周知徹底を図るとともに、取締役を委員長とする「コンプライアンス委員会」を設置し、法令・定款及び社内規程等に違反する行為を未然に防止している。

また、役職員のコンプライアンスに関する社内相談体制を社内規程に定め、相談・通報の窓口を設けている。

ロ. 取締役の職務の執行に係る情報の保存及び管理に関する体制

取締役会議事録、決裁書その他取締役の職務の執行に係る文書その他の情報については、「文書管理規程」等の社内規程の定めるところにより適正に保存し、管理している。また、監査役等からの閲覧の要請には適切に対応している。

ハ. 損失の危険の管理に関する規程その他の体制

当社の持続的発展を脅かすコンプライアンス問題、品質問題、環境問題、情報セキュリティ問題、災害の発生等を主要なリスクと認識し、「リスク管理基本規程」を定め、部署ごとに業務執行に係る個々のリスクについて管理者を定め、平常時はもとより緊急時においても対応できる体制を整備している。

ニ. 取締役の職務の執行が効率的に行われることを確保するための体制

(i) 取締役会を月に一回定時に開催するほか、必要に応じて臨時に開催している。社外監査役の参加により経営の透明性・健全性の維持に努めている。

(ii) 「組織業務分掌及び職務権限規程」「決裁書取扱規程」等の社内規程を定めているほか、取締役の担当（分掌）を定め、権限の範囲と責任を明確にしている。また、執行役員制度を導入し、経営の迅速化を図っている。

ホ. 当社及び子会社から成る企業集団における業務の適正を確保するための体制

- (i) グループ経営の適正かつ効率的運営に資するため、子会社にも適用される「役職員行動規範」を定めているほか、子会社の経営については法令及び社内規程の定めるところにより、当社への定期的な報告を求めるとともに適切な管理・指導を行っている。
また、子会社の役職員のコンプライアンスに関する相談体制を社内規程に定め、当社に相談・通報の窓口を設けている。
- (ii) グループの財務報告の信頼性を確保するため、金融商品取引法等の法令に準拠し、財務報告に係る内部統制の構築、評価及び報告に関して適切な運営を図り、必要な是正を行っている。
- (iii) グループの反社会的勢力排除に向けた基本方針として、「役職員行動規範」に「反社会的勢力には毅然とした態度で臨み、断固として拒絶する。」と定め、周知徹底を図っている。

ヘ. 取締役及び使用人が監査役に報告をするための体制その他の監査役への報告に関する体制

- (i) 監査役は取締役会への出席及び必要に応じて重要な会議等へ出席し、取締役が担当する業務の執行状況の報告を受けている。
 - (ii) 取締役及び使用人は、会社に著しい損害を及ぼすおそれのある事実があることを発見した場合は直ちに監査役に報告することを義務付けている。
 - (iii) 監査役は必要に応じて、取締役及び使用人に対して報告を求めることができる。
- ト. その他監査役の監査が実効的に行われることを確保するための体制
- (i) 監査役の半数以上を社外監査役とし、対外透明性を図っている。
 - (ii) 監査役は、社内規程の定めるところにより、代表取締役との定期的会合を持つこと、監査役会への報告を求めること及び内部統制室との緊密な関係を保ち、必要に応じて内部統制室に調査を求めることができる。
 - (iii) 監査役会は、監査意見を作成する際、外部専門家に意見を求めることができる。

④ リスク管理体制の整備の状況

当社は、リスク管理基本規程を定め、予め当社におけるリスクを想定・分類し、個々のリスクに対応する責任者・組織体制を整備しております。特に、個人情報保護法の順守については、個人情報の保護に関する規程を定め、本社総務部が内部統制室と連携して日常の教育訓練を行っておりますが、広く順法経営の確立を図ることを目的にコンプライアンス・マニュアルを作成し、全従業員に周知するとともに、品質・環境マネジメントシステムの運用、教育等を通じて順法の精神を高めることとして社内教育を実施しております。

また、平成18年10月には、内部通報に関する規程を制定し、コンプライアンス経営の徹底を図っております。更に、法令等の改正のあった場合、その都度、コンプライアンス・マニュアル等を見直し、社内研修等により周知徹底に努めております。

⑤ 内部監査及び監査役監査の状況

当社の内部監査及び監査役監査の組織は、業務監査として内部統制室2名が中心となり、業務執行の管理体制を確認するため、QMS（品質マネジメントシステム）と連携して年1回の監査を実施し、その内部監査状況を社長へ報告しております。当該監査における指摘事項は、社長より適宜内部統制室に連絡され、対応が指示されます。

監査役は、監査役会が定めた監査役監査基準に従い、取締役の職務執行に関する業務監査及び会計監査人の独立性の監視などの監査を半期毎の年2回実施し、その監査状況を社長、内部統制室責任者等に報告しております。また、内部統制室は内部監査規程に基づき、監査役監査及び会計監査人監査との重複を避け、監査情報を交換するため、随時、監査役又は会計監査人と連絡・調整を行い実施しています。

⑥ 会計監査人の状況

当社は、九段監査法人と会計監査契約を締結しております。当期において会計監査業務を執行した公認会計士は、浅井万富氏、中村匡利氏の2名であります。会計監査業務に係る補助者は、公認会計士4名及びその他2名を主たる構成員としております。

⑦ 社外監査役

当社の社外監査役は、2名であります。職務執行にあたり責任の明確化及び公正で透明度の高い経営を実現することを目的として選任しております。

社外役員を選任するにあたり、独立性に関する基準又は方針は特に設けておりませんが、選任にあたっては、会社法に定める社外性の要件を満たすというだけでなく、株式会社東京証券取引所の基準等を参考にしております。

社外役員の選任状況については、社外監査役は2名であり、これは監査役は員数の半数に当たり、当社の経営を監視するうえで適正な員数と考えております。

監査役を1名増員することにより、取締役会より独立した立場による一層の監視体制強化を図るものであります。特にこれまで6年間当社の社外取締役として会社経営に対し独立の立場から助言をいただいております。岡田明氏が社外監査役に就任されより一層の監視体制が強化されるものと考えております。

非常勤監査役である岡田明氏は、中央三井信託銀行株式会社（現 三井住友信託銀行株式会社）取締役副社長をはじめ数々の要職を歴任され、高い見識と豊富な経営経験を当社の経営に反映し、これまで6年間当社の社外取締役として、独立した立場から当社の取締役会の意思決定の妥当性・適正性を確保するための助言・提言をしていただいております。取締役会においては、会計監査人及び監査役による決算及び財務報告に係る内部統制に関する結果報告を受けており、また、内部統制室責任者からの内部監査及び業務監査の報告を適宜受けております。取締役会において当社のコーポレート・ガバナンス強化に資する適切かつ的確な意見を述べられており、当該意見は内部統制室に適宜伝えられ周知されております。このたび、監査役に就任されたことにより、当社の監視体制はより強化されるものと考えられます。

岡田明氏は、新日本管財株式会社代表取締役及び新日本ホームライフ株式会社の代表取締役であり、新日本リフォーム株式会社の取締役であります。なお、当社は新日本管財株式会社と本社社屋の管理委託契約があり、新日本リフォーム株式会社とは、本社社屋の事務所改修工事の取引があります。新日本ホームライフ株式会社との間には特別な利害関係はありません。

社外監査役である山口修氏は、公認会計士及び税理士の資格を有し、財務会計に関する知識に精通されており、独立した立場からの助言・提言をしていただいております。なお、山口修氏は、東京証券取引所規則に定める独立役員として同取引所に届け出ております。

社外監査役である伊禮竜之助氏は、弁護士資格を有しており、東京弁護士会に所属されております。人権擁護委員会副委員長を歴任され、現在はNPO法人市民生活安全保障研究会監事に就かれております。また、伊禮総合法律事務所では企業の顧問弁護士に就かれ、数々の訴訟等の経験を元に企業法務に精通されており、独立した立場からの助言・提言をしていただいております。

当社と伊禮総合法律事務所との間には、東京支店で発生している訴訟案件に関する委任契約が締結されております。

なお、社外監査役は職務の遂行にあたって期待される役割を十分に発揮し得る環境を整備する目的で、会社法第427条第1項の規定により、同法第423条第1項の損害賠償責任につき、善意でかつ重大な過失がないときは、法令が定める額を限度として責任を負担する契約を締結することができる旨を定款に定めております。当社と社外取締役及び社外監査役は、会社法第427条第1項の規定に基づき、同法第423条第1項の責任につき、善意でかつ重大な過失がないときは、法令が定める額を限度として責任を負担する契約を締結しております。

社外監査役は常勤監査役とともに取締役会に出席し、取締役から業務執行に関する報告を受けるなど、経営監視の強化に努めております。また、監査役監査に参加し、社外からの業務執行状況の監視にあたるほか、会計監査人、内部統制室、代表取締役、経理担当取締役及びその他の取締役等と相互に情報・意見交換を行い、必要に応じて特に専門的な見地からの助言もおこなっており、内部統制システムの強化が図られています。

当社は社外取締役を選任しておりません。当社は、経営の意思決定機能と、執行役員による業務執行を管理監督する機能を持つ取締役会に対し、監査役4名中の2名を社外監査役とすることで経営への監視機能を強化しています。コーポレート・ガバナンスにおいて、外部からの客観的、中立の経営監視の機能が重要と考えており、社外監査役2名による監査が実施されることにより、外部からの経営監視機能が十分に機能する体制が整っているため、現状の体制としております。

(3) 役員報酬等

イ. 役員区分ごとの報酬等の総額、報酬等の種類別の総額及び対象となる役員の員数

役員区分	報酬等の総額 (千円)	報酬等の種類別の総額 (千円)				対象となる役員 の員数 (人)
		基本報酬	ストック オプション	賞与	退職慰労金	
取締役 (社外取締役を除く。)	118,941	76,850	12,503	22,100	7,488	6
監査役 (社外監査役を除く。)	15,600	15,600	—	—	—	1
社外役員	12,712	11,400	262	1,050	—	3
合計	147,253	103,850	12,765	23,150	7,488	10

- (注) 1. 取締役の支給額には、使用人兼務取締役の使用人分給与は含まれておりません。
2. 取締役の支給額には、平成24年8月30日開催の第78回定時株主総会終結の時をもって退任した取締役1名を含んでおります。上記退職慰労金は、第71回定時株主総会において、役員退職慰労金制度廃止に伴う退職慰労金打ち切り支給を承認した時に、長期未払退職金として計上されていた額から支出しております。
3. 上記報酬等の総額には、平成23年8月25日開催の第77回定時株主総会の決議に基づく、平成23年9月8日取締役会決議新株予約権(2011年度)割当及び平成24年9月11日取締役会決議新株予約権(2012年度)割当に係る平成24年10月10日取締役会決議報酬費用が各々5,822千円及び6,943千円含まれております。
4. 取締役の報酬限度額は、平成20年8月28日開催の第74回定時株主総会において年額180百万円以内(ただし、使用人分給与は含まない)と決議しております。
取締役の報酬等の決定基準は、取締役会規程に定められております。
5. 監査役の報酬限度額は、平成20年8月28日開催の第74回定時株主総会において年額48百万円以内と決議しております。
- ロ. 役員の報酬等の額又はその算定方法の決定に関する方針の内容及びその決定方法
当社の役員報酬等の額又はその算定方法の決定に関する方針は、取締役規程及び監査役規程に規定する以下の内容で決定しております。
- (i) 株主総会で決議された総額等の範囲内で、社長が次の事項を取締役に諮って決定する。
- (ii) 取締役の職務の重要性、取締役の責任の重大性、会社の業績、社員給与とのバランスを総合的に勘案して決定する。
- (iii) 監査役報酬は、株主総会で決議された総額の範囲内で、監査役が協議して決定する。

(4) 株式の保有状況

イ. 投資株式のうち保有目的が純投資目的以外の目的であるものの銘柄数及び貸借対照表計上額の合計額
銘柄数 20銘柄

貸借対照表計上額の合計額 714,586千円

ロ. 保有目的が純投資目的以外の目的である投資株式の保有区分、銘柄、株式数、貸借対照表計上額及び保有目的
前事業年度

特定投資株式

銘柄	株式数 (株)	貸借対照表計上額 (千円)	保有目的
三井不動産(株)	100,000	130,800	主として取引先との関係強化のため保有しております。
アジア航測(株)	351,000	84,591	同上
昭和化学工業(株)	118,000	33,866	同上
㈱南都銀行	104,000	33,384	同上
高田機工(株)	98,000	16,562	同上
北沢産業(株)	104,000	16,536	同上
㈱はせがわ	38,000	14,592	同上
㈱千葉銀行	30,000	13,260	同上
いであ(株)	29,000	11,571	同上
㈱みずほフィナンシャルグループ	40,000	4,600	同上
㈱ほくほくフィナンシャルグループ	32,000	3,648	同上

みなし保有株式

銘柄	株式数 (株)	貸借対照表計上額 (千円)	保有目的
三井不動産(株)	96,000	125,568	退職給付信託に拠出しており当社は議決権の行使に関する指図権を有しております。
三井住友トラストホールディングス(株)	32,000	6,336	同上
㈱ほくほくフィナンシャルグループ	49,000	5,586	同上

(注) 貸借対照表計上額の上位銘柄を選定する段階で、特定投資株式とみなし保有株式を合算しておりません。

当事業年度
特定投資株式

銘柄	株式数 (株)	貸借対照表計上額 (千円)	保有目的
三井不動産(株)	100,000	286,300	主として取引先との関係強化のため保有しております。
アジア航測(株)	351,000	105,300	同上
昭和化学工業(株)	118,274	37,611	同上
(株)はせがわ	38,000	25,460	同上
いであ(株)	29,000	23,084	同上
(株)千葉銀行	30,000	19,170	同上
北沢産業(株)	104,000	18,408	同上
高田機工(株)	86,000	18,232	同上
(株)南都銀行	30,000	11,250	同上
(株)みずほフィナンシャルグループ	40,000	7,800	同上
(株)ほくほくフィナンシャルグループ	10,000	2,020	同上

みなし保有株式

銘柄	株式数 (株)	貸借対照表計上額 (千円)	保有目的
三井不動産(株)	96,000	274,848	退職給付信託に拠出しており当社は議決権の行使に関する指図権を有しております。
三井住友トラストホールディングス(株)	32,000	13,696	同上
(株)ほくほくフィナンシャルグループ	49,000	9,898	同上

(注) 貸借対照表計上額の上位銘柄を選定する段階で、特定投資株式とみなし保有株式を合算しておりません。
ハ. 保有目的が純投資目的である投資株式の前事業年度及び当事業年度における貸借対照表計上額の合計額並びに当事業年度における受取配当金、売却損益及び評価損益の合計額

(単位：千円)

	前事業年度	当事業年度			
	貸借対照表 計上額の合計額	貸借対照表 計上額の合計額	受取配当金の 合計額	売却損益の 合計額	評価損益の 合計額
非上場株式	—	—	—	—	—
上記以外の株式	413,241	155,474	4,510	21,910	24,447

(5) 当社が定款において定めている事項

イ. 取締役の定数

当社の取締役は12名以内とする旨定款に定めております。

ロ. 取締役の選任の決議要件

当社は、取締役の選任決議について、議決権を行使することができる株主の議決権の3分の1以上を有する株主が出席し、その議決権の過半数を持って行う旨定款に定めております。

また、取締役の選任決議は、累積投票によらないものとする旨を定款に定めております。

ハ. 責任限定契約の内容

(i) 取締役及び監査役の責任免除

当社は、取締役及び監査役が職務の遂行にあたって期待される役割を十分に発揮し得る環境を整備する目的で、会社法第426条第1項の規定により、同法第423条第1項の取締役（取締役であったものを含む。）及び監査役（監査役であったものを含む。）の損害賠償責任につき、善意でかつ重大な過失がない場合は、取締役会の決議をもって、法令の定める限度額の範囲内で、その責任を免除することができる旨を定款に定めております。

(ii) 社外取締役及び社外監査役の責任免除

当社は、社外取締役及び社外監査役の職務の遂行にあたって期待される役割を十分に発揮し得る環境を整備する目的で、会社法第427条第1項の規定により、同法第423条第1項の損害賠償責任につき、善意でかつ重大な過失がないときは、社外取締役及び社外監査役と、法令が定める額を限度として責任を負担する契約を締結することができる旨を定款に定めております。当社と社外取締役及び社外監査役は、会社法第427条第1項の規定に基づき、同法第423条第1項の責任に付き、善意で且つ重大な過失がないときは、法令が定める額を限度として責任を負担する契約を締結することができる旨を定款に定めております。

ニ. 特別取締役による取締役会の決議制度の内容

当社は、特別取締役を置き、会社法第362条第4項第1号及び第2号に掲げる重要な財産の処分及び譲受け並びに多額の借財について特別取締役による取締役会の決議により決定することができる旨定款に定めております。 *平成25年8月29日開催の第79回定時株主総会において、「定款一部変更」決議により、この項目は、削除しております。

ホ. 自己の株式の取得

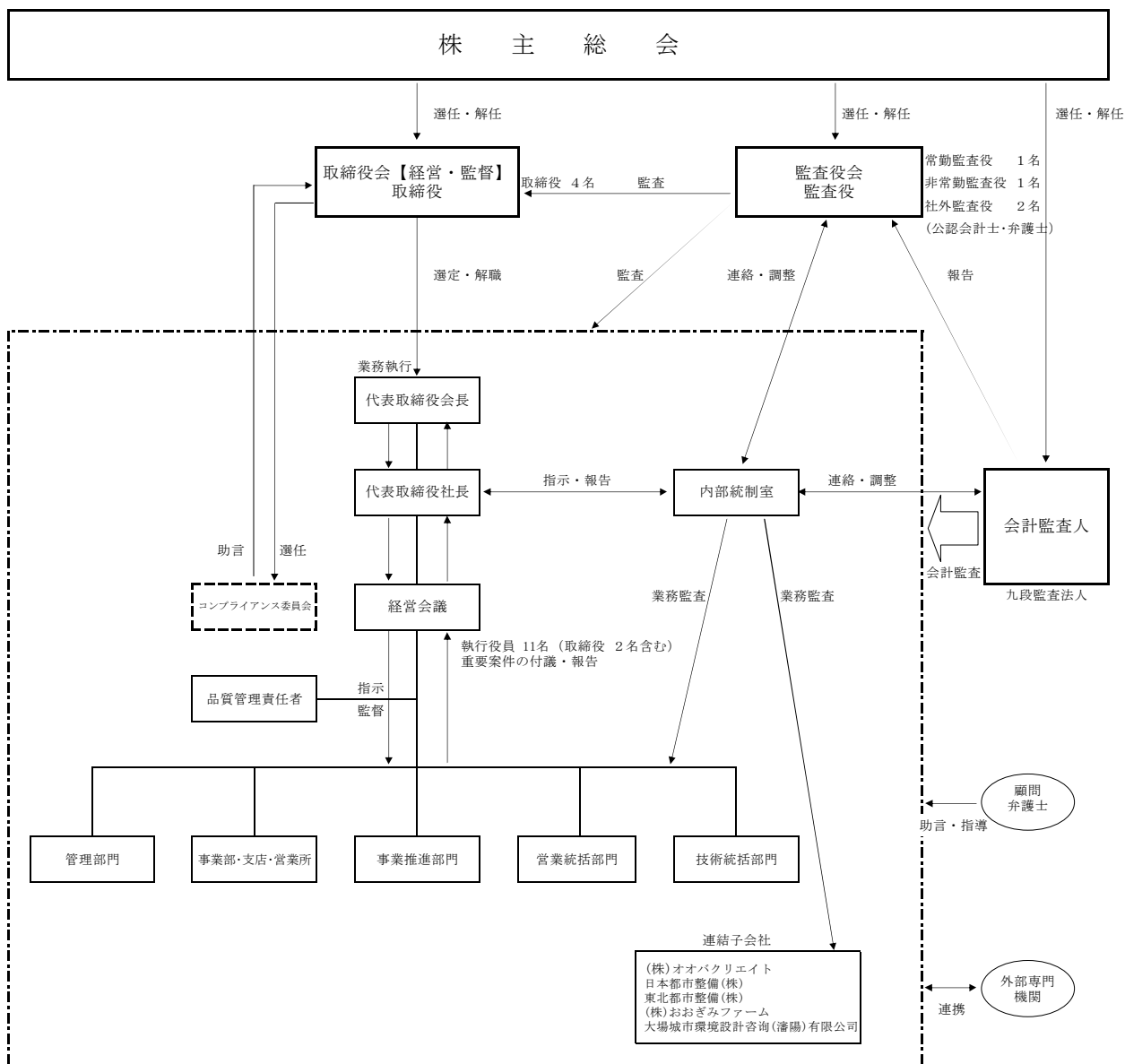
当社は、会社法第165条第2項の規定により、取締役会の決議によって市場取引等により自己の株式を取得することができる旨を定めております。これは、今後の経営環境の変化に対応した機動的な資本政策の遂行及び株主の皆様への還元を目的としております。

ヘ. 株主総会の特別決議要件

当社は、株主総会における特別決議の定足数を緩和することにより、株主総会の円滑な運営を行うため、会社法第309条第2項に定める株主総会の決議は、議決権を行使することができる株主の議決権の3分の1以上を有する株主が出席し、その議決権の3分の2以上を持って行う旨を定款に定めております。

ト. 中間配当

当社は、株主への機動的な利益還元を行うことを目的とするため、会社法第454条第5項の規定により取締役会の決議によって、毎年11月30日を基準日として中間配当を行うことができる旨を定款に定めております。



内部統制室・・・社長直轄 全社業務監査担当
 コンプライアンス委員会・・・取締役を委員長とするメンバーで構成し、適宜開催
 事業部・支店・営業所・・・事業ソリューション部・震災復興事業本部
 ・支店・営業所
 事業推進部門・・・新規事業推進部
 営業統括部門・・・営業本部
 技術統括部門・・・技術本部
 管理部門・・・企画本部（総務部・人事部・経理部・財務部・計画部）

連結子会社
 (株)オオバクリエイト
 ＊当社設計業務の一部を委託しております
 日本都市整備(株)
 ＊神奈川県下の業務の一部を委託しております。
 東北都市整備(株)
 ＊宮城県、岩手県下の業務の一部を委託しております。
 (株)おおぎみファーム
 ＊沖縄県下の農作物の生産・販売事業
 大場城市環境設計咨询(瀋陽)有限公司
 ＊中華人民共和国での設計業務

(2) 【監査報酬の内容等】

① 【監査公認会計士等に対する報酬の内容】

区分	前連結会計年度		当連結会計年度	
	監査証明業務に基づく報酬 (千円)	非監査業務に基づく報酬 (千円)	監査証明業務に基づく報酬 (千円)	非監査業務に基づく報酬 (千円)
提出会社	21,000	—	22,500	—
連結子会社	—	—	—	—
計	21,000	—	22,500	—

② 【その他重要な報酬の内容】

該当事項はありません。

③ 【監査公認会計士等の提出会社に対する非監査業務の内容】

該当事項はありません。

④ 【監査報酬の決定方針】

当社の監査公認会計士等に関する監査報酬の決定方針といたしましては、監査日数、当社の規模・業務の特性等の要素を総合的に勘案して適切に決定しております。

第5【経理の状況】

1 連結財務諸表及び財務諸表の作成方法について

- (1) 当社の連結財務諸表は、「連結財務諸表の用語、様式及び作成方法に関する規則」（昭和51年大蔵省令第28号）に基づいて作成しております。
- (2) 当社の財務諸表は、「財務諸表等の用語、様式及び作成方法に関する規則」（昭和38年大蔵省令第59号）に基づいて作成しております。

2 監査証明について

当社は、金融商品取引法第193条の2第1項の規定に基づき、連結会計年度（平成24年6月1日から平成25年5月31日まで）の連結財務諸表及び事業年度（平成24年6月1日から平成25年5月31日まで）の財務諸表について、九段監査法人により監査を受けております。

3 連結財務諸表等の適正性を確保するための特段の取組みについて

当社は、連結財務諸表等の適正性を確保するための特段の取組みを行っております。具体的には、会計基準等の内容を適切に把握し、連結財務諸表等を適正に作成できる体制を整備するため、公益財団法人財務会計基準機構へ加入し、監査法人等が主催する研修会への参加並びに会計専門書の定期購読を行っております。

1 【連結財務諸表等】
 (1) 【連結財務諸表】
 ① 【連結貸借対照表】

(単位：千円)

	前連結会計年度 (平成24年5月31日)	当連結会計年度 (平成25年5月31日)
資産の部		
流動資産		
現金及び預金	697,554	1,447,000
受取手形及び売掛金	2,341,195	3,176,762
未成業務支出金	1,333,318	1,506,673
販売用不動産	※ ¹ 423,572	※ ¹ 371,627
事業ソリューション業務支出金	※ ¹ 1,985,920	※ ¹ 1,903,345
繰延税金資産	8,083	5,008
その他	99,046	72,204
貸倒引当金	△15,252	—
流動資産合計	6,873,438	8,482,622
固定資産		
有形固定資産		
建物及び構築物	2,269,936	2,298,347
減価償却累計額	△1,382,983	△1,434,876
建物及び構築物（純額）	※ ¹ 886,952	※ ¹ 863,470
機械装置及び運搬具	516,741	605,111
減価償却累計額	△492,975	△499,646
機械装置及び運搬具（純額）	23,766	105,465
土地	※ ¹ 1,145,077	※ ¹ 1,196,600
建設仮勘定	—	740
その他	467,397	559,293
減価償却累計額	△429,583	△458,703
その他（純額）	37,813	100,589
有形固定資産合計	2,093,610	2,266,866
無形固定資産		
ソフトウェア	77,752	70,099
その他	16,593	2,315
無形固定資産合計	94,345	72,414
投資その他の資産		
投資有価証券	862,292	870,400
長期保証金	132,342	135,342
破産更生債権等	392,601	278,946
繰延税金資産	5,717	5,487
その他	84,149	56,711
貸倒引当金	△386,515	△257,184
投資その他の資産合計	1,090,585	1,089,703
固定資産合計	3,278,542	3,428,984
繰延資産		
社債発行費	27,044	31,763
繰延資産合計	27,044	31,763
資産合計	10,179,025	11,943,370

(単位：千円)

	前連結会計年度 (平成24年5月31日)	当連結会計年度 (平成25年5月31日)
負債の部		
流動負債		
買掛金	438,219	696,921
短期借入金	※1, ※2 1,291,600	※1 600,000
1年内返済予定の長期借入金	※1 965,632	※1 1,191,925
1年内償還予定の社債	435,000	440,000
未払法人税等	54,969	67,215
未成業務受入金	373,067	1,050,935
繰延税金負債	757	650
賞与引当金	—	67,883
役員賞与引当金	—	23,150
受注損失引当金	—	1,191
災害損失引当金	9,000	41,078
その他	336,931	294,485
流動負債合計	3,905,177	4,475,437
固定負債		
社債	635,000	735,000
長期借入金	※1 1,006,001	※1 1,319,609
繰延税金負債	127,280	208,452
退職給付引当金	550,255	630,736
長期未払退職金	64,811	55,494
環境対策引当金	12,908	12,908
資産除去債務	14,330	17,128
その他	5,036	7,753
固定負債合計	2,415,623	2,987,081
負債合計	6,320,801	7,462,518
純資産の部		
株主資本		
資本金	2,131,733	2,131,733
資本剰余金	1,109,823	1,116,289
利益剰余金	963,973	1,141,887
自己株式	△246,291	△115,171
株主資本合計	3,959,238	4,274,739
その他の包括利益累計額		
その他有価証券評価差額金	△121,306	183,821
為替換算調整勘定	1,012	3,932
その他の包括利益累計額合計	△120,293	187,754
新株予約権	15,742	14,771
少数株主持分	3,537	3,588
純資産合計	3,858,224	4,480,852
負債純資産合計	10,179,025	11,943,370

② 【連結損益計算書及び連結包括利益計算書】
【連結損益計算書】

(単位：千円)

	前連結会計年度 (自 平成23年6月1日 至 平成24年5月31日)	当連結会計年度 (自 平成24年6月1日 至 平成25年5月31日)
売上高		
建設コンサルタント業務売上高	9,197,114	10,762,396
事業ソリューション業務売上高	1,337,002	1,549,798
売上高合計	10,534,116	12,312,194
売上原価		
建設コンサルタント業務売上原価	6,976,242	※1 8,276,139
事業ソリューション業務売上原価	※2 1,218,207	※2 1,487,249
売上原価合計	8,194,449	9,763,388
売上総利益		
建設コンサルタント業務売上総利益	2,220,872	2,486,257
事業ソリューション業務売上総利益	118,795	62,548
売上総利益合計	2,339,667	2,548,805
販売費及び一般管理費	※3, ※4 2,167,760	※3, ※4 2,231,667
営業利益	171,907	317,138
営業外収益		
受取利息	1,530	1,386
受取配当金	12,098	18,611
受取保険金及び配当金	8,219	7,960
投資有価証券売却益	※5 1,935	※5 21,609
受取品貸料	21,497	27,388
受取遅延損害金	—	18,704
償却債権取立益	—	6,666
その他	31,763	46,186
営業外収益合計	77,044	148,514
営業外費用		
支払利息	76,289	83,596
社債利息	17,999	14,552
社債発行費償却	13,989	12,830
その他	6,015	5,571
営業外費用合計	114,294	116,550
経常利益	134,657	349,102

(単位：千円)

	前連結会計年度 (自 平成23年6月1日 至 平成24年5月31日)	当連結会計年度 (自 平成24年6月1日 至 平成25年5月31日)
特別利益		
投資有価証券売却益	—	3,674
特別利益合計	—	3,674
特別損失		
固定資産除却損	※6 8,207	※6 237
投資有価証券売却損	609	180
減損損失	—	※7 14,278
投資有価証券評価損	2,763	—
出資金評価損	4,628	—
災害による損失	—	※8 41,078
震災復興関連損失	※9 38,345	—
その他	5,000	—
特別損失合計	59,555	55,774
税金等調整前当期純利益	75,101	297,002
法人税、住民税及び事業税	46,587	63,747
法人税等調整額	△11,218	3,864
法人税等合計	35,369	67,612
少数株主損益調整前当期純利益	39,732	229,389
少数株主利益	290	211
当期純利益	39,441	229,178

【連結包括利益計算書】

(単位：千円)

	前連結会計年度 (自 平成23年6月1日 至 平成24年5月31日)	当連結会計年度 (自 平成24年6月1日 至 平成25年5月31日)
少数株主損益調整前当期純利益	39,732	229,389
その他の包括利益		
その他有価証券評価差額金	△77,028	305,127
為替換算調整勘定	484	2,919
その他の包括利益合計	※1 △76,543	※1 308,047
包括利益	△36,810	537,437
(内訳)		
親会社株主に係る包括利益	△37,101	537,226
少数株主に係る包括利益	290	211

③【連結株主資本等変動計算書】

(単位：千円)

	前連結会計年度 (自 平成23年 6月 1日 至 平成24年 5月 31日)	当連結会計年度 (自 平成24年 6月 1日 至 平成25年 5月 31日)
株主資本		
資本金		
当期首残高	2,131,733	2,131,733
当期変動額		
当期変動額合計	—	—
当期末残高	2,131,733	2,131,733
資本剰余金		
当期首残高	1,109,823	1,109,823
当期変動額		
自己株式の処分	—	6,466
当期変動額合計	—	6,466
当期末残高	1,109,823	1,116,289
利益剰余金		
当期首残高	980,807	963,973
当期変動額		
剰余金の配当	△56,275	△51,265
当期純利益	39,441	229,178
当期変動額合計	△16,833	177,913
当期末残高	963,973	1,141,887
自己株式		
当期首残高	△245,829	△246,291
当期変動額		
自己株式の取得	△461	△181
自己株式の処分	—	131,301
当期変動額合計	△461	131,119
当期末残高	△246,291	△115,171
株主資本合計		
当期首残高	3,976,534	3,959,238
当期変動額		
剰余金の配当	△56,275	△51,265
当期純利益	39,441	229,178
自己株式の取得	△461	△181
自己株式の処分	—	137,768
当期変動額合計	△17,295	315,500
当期末残高	3,959,238	4,274,739

(単位：千円)

	前連結会計年度 (自 平成23年 6月 1日 至 平成24年 5月 31日)	当連結会計年度 (自 平成24年 6月 1日 至 平成25年 5月 31日)
その他の包括利益累計額		
その他有価証券評価差額金		
当期首残高	△44,278	△121,306
当期変動額		
株主資本以外の項目の当期変動額（純額）	△77,028	305,127
当期変動額合計	△77,028	305,127
当期末残高	△121,306	183,821
為替換算調整勘定		
当期首残高	527	1,012
当期変動額		
株主資本以外の項目の当期変動額（純額）	484	2,919
当期変動額合計	484	2,919
当期末残高	1,012	3,932
その他の包括利益累計額合計		
当期首残高	△43,750	△120,293
当期変動額		
株主資本以外の項目の当期変動額（純額）	△76,543	308,047
当期変動額合計	△76,543	308,047
当期末残高	△120,293	187,754
新株予約権		
当期首残高	9,920	15,742
当期変動額		
株主資本以外の項目の当期変動額（純額）	5,822	△971
当期変動額合計	5,822	△971
当期末残高	15,742	14,771
少数株主持分		
当期首残高	3,407	3,537
当期変動額		
剰余金の配当	△161	△161
株主資本以外の項目の当期変動額（純額）	290	211
当期変動額合計	129	50
当期末残高	3,537	3,588
純資産合計		
当期首残高	3,946,111	3,858,224
当期変動額		
剰余金の配当	△56,436	△51,426
当期純利益	39,441	229,178
自己株式の取得	△461	△181
自己株式の処分	—	137,768
株主資本以外の項目の当期変動額（純額）	△70,430	307,288
当期変動額合計	△87,886	622,627
当期末残高	3,858,224	4,480,852

④【連結キャッシュ・フロー計算書】

(単位：千円)

	前連結会計年度 (自 平成23年6月1日 至 平成24年5月31日)	当連結会計年度 (自 平成24年6月1日 至 平成25年5月31日)
営業活動によるキャッシュ・フロー		
税金等調整前当期純利益	75,101	297,002
減価償却費	126,911	121,032
繰延資産償却額	13,989	12,830
固定資産除却損	8,207	237
受注損失引当金の増減額 (△は減少)	—	1,191
貸倒引当金の増減額 (△は減少)	△31,835	△30,545
退職給付引当金の増減額 (△は減少)	78,418	80,480
災害損失	—	41,078
震災復興関連損失	38,345	—
賞与引当金の増減額 (△は減少)	—	67,883
役員賞与引当金の増減額 (△は減少)	—	23,150
災害損失引当金の増減額 (△は減少)	—	△9,000
受取利息及び受取配当金	△13,628	△19,998
支払利息	94,288	98,148
投資有価証券売却損益 (△は益)	△1,325	△25,103
投資有価証券評価損益 (△は益)	2,763	—
出資金評価損	4,628	—
売上債権の増減額 (△は増加)	22,850	△835,950
未成業務受入金の増減額 (△は減少)	109,477	677,868
たな卸資産の増減額 (△は増加)	△272,362	△90,780
仕入債務の増減額 (△は減少)	△5,648	258,702
その他	△86,841	85,227
小計	163,341	753,454
利息及び配当金の受取額	13,383	20,564
利息の支払額	△94,817	△96,528
法人税等の支払額	△37,586	△53,513
営業活動によるキャッシュ・フロー	44,320	623,977
投資活動によるキャッシュ・フロー		
有形固定資産の取得による支出	△27,128	△220,573
無形固定資産の取得による支出	△38,236	△17,927
投資有価証券の取得による支出	△118,722	△352,180
投資有価証券の売却による収入	129,044	696,856
貸付金の回収による収入	1,914	4,334
その他	79,097	△3,954
投資活動によるキャッシュ・フロー	25,969	106,554

(単位：千円)

	前連結会計年度 (自 平成23年6月1日 至 平成24年5月31日)	当連結会計年度 (自 平成24年6月1日 至 平成25年5月31日)
財務活動によるキャッシュ・フロー		
短期借入金の純増減額 (△は減少)	91,600	△691,600
社債の償還による支出	△565,000	△495,000
社債の発行による収入	300,000	582,450
長期借入れによる収入	1,170,000	1,720,000
長期借入金の返済による支出	△1,048,220	△1,180,099
自己株式の処分による収入	—	129,854
自己株式の取得による支出	△461	△181
配当金の支払額	△56,667	△51,632
少数株主への配当金の支払額	△161	△161
財務活動によるキャッシュ・フロー	△108,910	13,630
現金及び現金同等物に係る換算差額	442	5,283
現金及び現金同等物の増減額 (△は減少)	△38,177	749,445
現金及び現金同等物の期首残高	735,732	697,554
現金及び現金同等物の期末残高	*1 697,554	*1 1,447,000

【注記事項】

(連結財務諸表作成のための基本となる重要な事項)

1. 連結の範囲に関する事項

(1) 連結子会社の数 5社

(2) 連結子会社の名称

株式会社オオバクリエイト

日本都市整備株式会社

大場城市環境設計咨询(瀋陽)有限公司

東北都市整備株式会社

株式会社おおぎみファーム

当連結会計年度において、東北都市整備株式会社及び株式会社おおぎみファームを新たに設立したため、連結の範囲に含めております。

2. 連結子会社の事業年度等に関する事項

連結子会社のうち、国内連結子会社の決算日はすべて3月31日であり、連結財務諸表の作成に当たっては、同決算日現在の財務諸表を採用しております。

連結子会社のうち、大場城市環境設計咨询(瀋陽)有限公司の決算日は12月31日であり、連結財務諸表の作成に当たっては、3月31日現在で実施した仮決算に基づく財務諸表を採用しております。

ただし、同決算日及び仮決算日から連結決算日5月31日までの期間に発生した重要な取引については、連結上必要な調整を行っております。

3. 会計処理基準に関する事項

(1) 重要な資産の評価基準及び評価方法

①たな卸資産の評価基準及び評価方法

・未成業務支出金

主として個別法による原価法によっております。

・販売用不動産

個別法による原価法（貸借対照表価額は収益性の低下に基づく簿価切下げの方法）によっております。

・事業ソリューション業務支出金

個別法による原価法（貸借対照表価額は収益性の低下に基づく簿価切下げの方法）によっております。

②有価証券の評価基準及び評価方法

・その他有価証券

時価のあるもの

期末日の市場価格等に基づく時価法によっております。

（評価差額は、全部純資産直入法により処理し、売却原価は移動平均法により算定）

時価のないもの

移動平均法による原価法によっております。

③デリバティブ取引

時価法によっております。

(2) 重要な減価償却資産の減価償却の方法

①有形固定資産

・当社

建物（建物附属設備を除く）は定額法、建物（建物附属設備を除く）以外は定率法によっております。

・連結子会社

定率法によっております。

ただし、平成10年4月1日以降取得した建物（建物附属設備は除く）については定額法によっております。

なお、取得価額10万円以上20万円未満の少額減価償却資産については、3年間均等償却しております。

②無形固定資産

定額法によっております。

ただし、ソフトウェア（自社利用分）については、社内における利用可能期間（5年）に基づく定額法によっております。

③長期前払費用

均等償却しております。

(3) 重要な繰延資産の処理方法

社債発行費は償還までの期間にわたり定額法によって償却しております。

(4) 重要な引当金の計上基準

①貸倒引当金

債権の貸倒れによる損失に備えるため、一般債権については貸倒実績率による計算額を、貸倒懸念債権等特定の債権については個別に回収の可能性を検討し、回収不能見積額を計上しております。

②賞与引当金

従業員に対して支給する賞与の支出に備えて、支給見込額に基づき計上しております。

③役員賞与引当金

役員に対して支給する賞与の支出に備えて、支給見込額に基づき計上しております。

④受注損失引当金

受注契約に係る損失に備えて、当連結会計年度末における損失見込額を計上しております。

⑤災害損失引当金

東日本大震災により被災した資産の原状回復費用等に備えるため、翌連結会計年度に発生が見込まれる費用の見積額を計上しております。

⑥退職給付引当金

従業員の退職給付に備えるため、当連結会計年度末における退職給付債務及び年金資産の見込額に基づき、当連結会計年度末において発生していると認められる額を計上しております。

会計基準変更時差異は、15年による按分額を費用処理しております。

過去勤務債務については、発生額を7年で会計処理しております。

また、数理計算上の差異は、従業員の平均残存勤務期間内の一定年数（11年）による按分額をそれぞれ発生の翌連結会計年度より費用処理しております。

なお、一部の連結子会社については簡便法を採用しております。

⑦環境対策引当金

PCB（ポリ塩化ビフェニル）廃棄物の処理費用に充てるため、処理見込費用を計上しております。

(5) 重要な収益及び費用の計上基準

・売上高及び売上原価の計上基準

①当連結会計年度末までの進捗部分について成果の確実性が認められる工事

工事進行基準（工事の進捗率の見積りは原価比例法）

②その他の工事

工事完成基準

(6) 重要な外貨建の資産又は負債の本邦通貨への換算の基準

外貨建金銭債権債務は、連結決算日の直物為替相場により円貨に換算し、換算差額は損益として処理しております。なお、在外子会社等の資産及び負債、収益及び費用は、在外子会社の仮決算日の直物為替相場により円貨に換算し、換算差額は純資産の部における為替換算調整勘定に含めて計上しております。

(7) 重要なヘッジ会計の方法

①ヘッジ会計の方法

繰延ヘッジ処理によっております。なお、特例処理の要件を満たすものについては、特例処理を採用しております。

②ヘッジ手段とヘッジ対象

変動金利の借入金の金利変動リスクに対して金利スワップをヘッジ手段として用いております。

③ヘッジ方針

資金調達活動における金利変動リスクの回避を目的として、対応する借入金額を限度として取引を行う方針であります。

④ヘッジ有効性評価の方法

ヘッジ対象の相場変動又はキャッシュ・フロー変動の累計を比較し、その変動額の比率によって有効性を評価しております。ただし、特例処理によっている金利スワップについては有効性の評価を省略しております。

⑤その他リスク管理方法のうちヘッジ会計に係るもの

資金調達取引のつど取締役会の承認を受け、取引の実行及び管理は財務部が行っており、必要のつど取締役会に報告することで行っております。

(8) 連結キャッシュ・フロー計算書における資金の範囲

連結キャッシュ・フロー計算書における資金（現金及び現金同等物）は、手許現金、随時引き出し可能な要求払預金及び容易に換金可能であり、かつ、価値の変動について僅少なりリスクしか負わない取得日から3ヶ月以内に償還期限の到来する短期的な投資等であります。

(9) その他連結財務諸表作成のための重要な事項

①消費税等の会計処理

消費税及び地方消費税の会計処理は税抜方式によっており、控除対象外消費税及び地方消費税は、当連結会計年度の費用として処理しております。

②支払利息の原価算入

事業規模が3億円以上で、かつ、開発期間が1年を超える不動産開発業務に係る支払利息は、開発中のものに限り、取得原価に算入しております。

(会計方針の変更)

(会計上の見積りの変更と区別することが困難な会計方針の変更)

当社及び国内連結子会社は、法人税法の改正に伴い、当連結会計年度より、当社は平成24年6月1日以後、国内連結子会社は平成24年4月1日以後に取得した有形固定資産について、改正後の法人税法に基づく減価償却方法に変更しております。

なお、この変更による当連結会計年度の損益に与える影響は軽微であります。

(未適用の会計基準等)

- ・「退職給付に関する会計基準」（企業会計基準第26号 平成24年5月17日）
- ・「退職給付に関する会計基準の適用指針」（企業会計基準適用指針第25号 平成24年5月17日）

1. 概要

(1) 連結貸借対照表上の取扱い

未認識数理計算上の差異及び未認識過去勤務費用を、税効果を調整の上、純資産の部（その他の包括利益累計額）に計上することとし、積立状況を示す額を負債（又は資産）として計上することとなります。

(2) 連結損益計算書及び連結包括利益計算書上の取扱い

数理計算上の差異及び過去勤務費用の当期発生額のうち、費用処理されない部分についてはその他の包括利益に含めて計上し、その他の包括利益累計額に計上されている未認識数理計算上の差異及び未認識過去勤務費用のうち、当期に費用処理された部分についてはその他の包括利益の調整（組替調整）を行うこととなります。

また、退職給付見込額の期間帰属方法について、期間定額基準のほか給付算定式基準の適用が可能となったほか、割引率の算定方法が改正されました。

2. 適用予定日

平成26年5月期の年度末に係る連結財務諸表から適用する予定であります。ただし、退職給付見込額の期間帰属方法等の改正については、平成27年5月期の期首より適用予定であります。

3. 当該会計基準等の適用による影響

連結財務諸表作成時において財務諸表に与える影響は、現在評価中であります。

(連結貸借対照表関係)

※1 担保資産及び担保付債務

担保に供している資産は、次のとおりであります。

	前連結会計年度 (平成24年5月31日)	当連結会計年度 (平成25年5月31日)
販売用不動産	140,457千円	140,457千円
事業ソリューション業務支出金	912,036	912,036
建物及び構築物	533,930	509,871
土地	855,415	855,415
計	2,441,839	2,417,780

担保付債務は、次のとおりであります。

	前連結会計年度 (平成24年5月31日)	当連結会計年度 (平成25年5月31日)
短期借入金	438,400千円	50,000千円
1年内返済予定の長期借入金	157,600	157,600
長期借入金	412,000	254,400
計	1,008,000	462,000

※2 貸出コミットメント

当社においては、運転資金の効率的な資金調達を行うため、取引銀行等12社（前連結会計年度は取引銀行等9社）と貸出コミットメント契約を締結しております。これらの契約に基づく連結会計年度末の借入未実行残高は次のとおりであります。

	前連結会計年度 (平成24年5月31日)	当連結会計年度 (平成25年5月31日)
貸出コミットメントの総額	2,750,000千円	4,500,000千円
借入実行残高	600,000	—
差引額	2,150,000	4,500,000

(連結損益計算書関係)

※1 当連結会計年度において、受注損失引当金繰入額1,191千円が売上原価に含まれております。

※2 期末たな卸高は収益性の低下に伴う簿価切下後の金額であり、次のたな卸資産評価損が売上原価に含まれております。

	前連結会計年度 (自 平成23年6月1日 至 平成24年5月31日)	当連結会計年度 (自 平成24年6月1日 至 平成25年5月31日)
	826千円	422千円

※3 販売費及び一般管理費のうち主要な費目及び金額は次のとおりであります。

	前連結会計年度 (自 平成23年6月1日 至 平成24年5月31日)	当連結会計年度 (自 平成24年6月1日 至 平成25年5月31日)
給料及び手当	1,084,672千円	1,079,854千円

※4 販売費及び一般管理費に含まれる研究開発費の総額は次のとおりであります。

	前連結会計年度 (自 平成23年6月1日 至 平成24年5月31日)	当連結会計年度 (自 平成24年6月1日 至 平成25年5月31日)
	117,600千円	109,368千円

※5 市場動向の推移をみながら売却を行うことを目的として取得した有価証券の売却損益は、営業外損益に計上しております。

※6 固定資産除却損の内容は次のとおりであります。

	前連結会計年度 (自 平成23年6月1日 至 平成24年5月31日)	当連結会計年度 (自 平成24年6月1日 至 平成25年5月31日)
建物及び構築物	7,139千円	－千円
機械装置及び運搬具	32千円	－千円
有形固定資産「その他」	328千円	237千円
ソフトウェア	706千円	－千円
計	8,207千円	237千円

※7 減損損失

当連結会計年度において、当社グループは以下の減損損失を計上しました。

場所	用途	種類
東京都目黒区 (本社・東京支店)	事業用資産	無形固定資産「その他」 (電話加入権)
愛知県名古屋市 (名古屋支店)	同上	同上
大阪府大阪市 (大阪支店)	同上	同上
宮城県仙台市 (東北支店)	同上	同上

電話加入権は、市場価格が帳簿価額に対して著しく下落しているため、当連結会計年度において帳簿価額を回収可能価額まで減額し、当該減少額14,278千円を減損損失として特別損失に計上しました。

なお、当該資産の回収可能価額は正味売却価額であり、算定方法は財産評価基本通達によっております。

※8 災害による損失

東日本大震災により蒙った資産の修繕費用等を計上しております。

なお、前連結会計年度については、該当事項はありません。

※9 震災復興関連損失

東日本大震災の復興支援に伴う臨時の人員派遣及び復興支援活動支出を計上しております。

なお、当連結会計年度については、該当事項はありません。

(連結包括利益計算書関係)

※1 その他の包括利益に係る組替調整額及び税効果額

	前連結会計年度 (自 平成23年 6月 1日 至 平成24年 5月31日)	当連結会計年度 (自 平成24年 6月 1日 至 平成25年 5月31日)
その他有価証券評価差額金：		
当期発生額	△79,180千円	410,735千円
組替調整額	2,151	△25,103
税効果調整前	△77,028	385,632
税効果額	—	△80,504
その他有価証券評価差額金	△77,028	305,127
為替換算調整勘定：		
当期発生額	484	2,919
その他の包括利益合計	△76,543	308,047

(連結株主資本等変動計算書関係)

前連結会計年度(自 平成23年6月1日 至 平成24年5月31日)

1. 発行済株式の種類及び総数ならびに自己株式の種類及び株式数に関する事項

株式の種類	当連結会計年度期首株式数(千株)	当連結会計年度増加株式数(千株)	当連結会計年度減少株式数(千株)	当連結会計年度末株式数(千株)
発行済株式				
普通株式	18,739	—	—	18,739
合計	18,739	—	—	18,739
自己株式				
普通株式(注)	1,647	3	—	1,650
合計	1,647	3	—	1,650

(注) 自己株式の普通株式の増加3千株は、単元未満株式の買取による増加であります。

2. 新株予約権等に関する事項

区分	新株予約権の内訳	新株予約権の目的となる株式の種類	新株予約権の目的となる株式の数(株)				当連結会計年度末残高(千円)
			当連結会計年度期首	当連結会計年度増加	当連結会計年度減少	当連結会計年度末	
提出会社(親会社)	ストック・オプションとしての新株予約権	—	—	—	—	—	15,742
合計	—	—	—	—	—	—	15,742

3. 配当に関する事項

(1) 配当金支払額

決議	株式の種類	配当金の総額(千円)	1株当たり配当額(円)	基準日	効力発生日
平成23年8月25日 定時株主総会	普通株式	51,275	3.0	平成23年5月31日	平成23年8月26日

(2) 基準日が当連結会計年度に属する配当のうち、配当の効力発生日が翌連結会計年度となるもの

決議	株式の種類	配当金の総額(千円)	配当の原資	1株当たり配当額(円)	基準日	効力発生日
平成24年8月30日 定時株主総会	普通株式	51,265	利益剰余金	3.0	平成24年5月31日	平成24年8月31日

当連結会計年度（自 平成24年 6 月 1 日 至 平成25年 5 月31日）

1. 発行済株式の種類及び総数ならびに自己株式の種類及び株式数に関する事項

株式の種類	当連結会計年度期首株式数（千株）	当連結会計年度増加株式数（千株）	当連結会計年度減少株式数（千株）	当連結会計年度末株式数（千株）
発行済株式				
普通株式	18,739	—	—	18,739
合計	18,739	—	—	18,739
自己株式				
普通株式（注）1、2	1,650	1	880	771
合計	1,650	1	880	771

（注）1. 自己株式の普通株式の増加1千株は、単元未満株式の買取による増加であります。

2. 自己株式の普通株式の減少880千株は、第三者割当による自己株式の処分628千株、退任取締役の2011年度新株予約権の権利行使及び取締役の第3回新株予約権の権利行使による減少252千株であります。

2. 新株予約権等に関する事項

区分	新株予約権の内訳	新株予約権の目的となる株式の種類	新株予約権の目的となる株式の数（株）				当連結会計年度末残高（千円）
			当連結会計年度期首	当連結会計年度増加	当連結会計年度減少	当連結会計年度末	
提出会社（親会社）	ストック・オプションとしての新株予約権	—	—	—	—	—	14,771
合計	—	—	—	—	—	—	14,771

3. 配当に関する事項

(1) 配当金支払額

決議	株式の種類	配当金の総額（千円）	1株当たり配当額（円）	基準日	効力発生日
平成24年 8 月30日 定時株主総会	普通株式	51,265	3.0	平成24年 5 月31日	平成24年 8 月31日

(2) 基準日が当連結会計年度に属する配当のうち、配当の効力発生日が翌連結会計年度となるもの

決議	株式の種類	配当金の総額（千円）	配当の原資	1株当たり配当額（円）	基準日	効力発生日
平成25年 8 月29日 定時株主総会	普通株式	89,836	利益剰余金	5.0	平成25年 5 月31日	平成25年 8 月30日

(連結キャッシュ・フロー計算書関係)

※1 現金及び現金同等物の期末残高と連結貸借対照表に掲記されている科目の金額との関係

	前連結会計年度 (自 平成23年6月1日 至 平成24年5月31日)	当連結会計年度 (自 平成24年6月1日 至 平成25年5月31日)
現金及び預金	697,554千円	1,447,000千円
預入期間が3ヶ月を超える定期預金	—	—
現金及び現金同等物	697,554千円	1,447,000千円

(リース取引関係)

重要性が乏しいため、記載を省略しております。

(金融商品関係)

1. 金融商品の状況に関する事項

(1) 金融商品に対する取組方針

当社グループは、資金運用については余裕資金の範囲内に限定し、また、資金調達については銀行借入及び無担保社債の発行によっております。デリバティブは、投機的な目的で取引を行わない方針で主に借入金の金利変動リスクを回避するために利用しております。

(2) 金融商品の内容及びそのリスク

営業債権(受取手形及び売掛金)は、顧客の信用リスクに晒されており、外貨建て営業債権は為替変動リスクに晒されております。投資有価証券のほとんどが株式であり、市場の価格変動リスクに晒されております。営業債務(買掛金)は、そのほとんどが1ヶ月以内の支払期日です。資金調達は当社が行っており、短期借入金は主に営業取引に係る資金調達であり、長期借入金と社債発行は主に設備投資にかかった調達資金の借換えです。長期借入金の一部について、支払利息の変動リスクを回避する目的で、デリバティブ取引(金利スワップ取引)を行っております。金利スワップ取引は期日前返済を行う場合に市場金利の変動によるリスクに晒されます。なお、金利スワップ取引の契約先はいずれも信用度の高い国内の金融機関であるために、相手方の契約不履行によるリスクはほとんど無いと認識しております。

(3) 金融商品に係るリスク管理体制

①信用リスク(顧客の契約不履行等に係るリスク)の管理

受取手形及び売掛金に係る顧客の信用リスクは、取引先与信管理規程及びリスク管理基本規程に沿って契約不履行等に係るリスクの軽減を図っております。

②市場リスク(為替や金利等の変動リスク)の管理

投資有価証券の運用は、「有価証券の運用及び売買損益の会計処理に関する内規」に従い限定的なリスクの範囲内で行っております。上場株式については、毎月時価の把握を行っております。

金利スワップ取引は社内規程に基づき厳格に取引及びリスク管理の運営を行っております。

(4) 金融商品の時価等に関する事項についての補足説明

金融商品の時価には、市場価格に基づく価額のほか、市場価格がない場合には合理的に算定された価額が含まれております。当該価額の算定においては変動要因を織り込んでいるため、異なる前提条件等を採用することにより、当該価額が変動することがあります。また、注記事項「デリバティブ取引関係」におけるデリバティブ取引に関する契約額等については、その金額自体がデリバティブ取引に係る市場リスクを示すものではありません。

2. 金融商品の時価等に関する事項

連結貸借対照表計上額、時価及びこれらの差額については、次のとおりであります。なお、時価を把握することが極めて困難と認められるものは含まれておりません。(注)2.参照)

前連結会計年度（平成24年5月31日）

（単位：千円）

	連結貸借対照表計上額	時価	差額
(1) 現金及び預金	697,554	697,554	—
(2) 受取手形及び売掛金	2,341,195	2,340,609	△586
(3) 投資有価証券			
その他有価証券	802,841	802,841	—
(4) 長期保証金	29,104		
貸倒引当金（△）	△104		
差 引	29,000	29,000	—
(5) 破産更生債権等	392,601		
貸倒引当金（△）	△386,411		
差 引	6,189	6,189	—
(6) 買掛金	438,219	438,219	—
(7) 短期借入金	1,291,600	1,291,600	—
(8) 未払法人税等	54,969	54,969	—
(9) 社債			
（1年内償還予定の社債含む）	1,070,000	1,072,683	2,683
(10) 長期借入金	1,971,633	1,933,746	△37,886
（1年内返済予定の長期借入金含む）			

当連結会計年度（平成25年5月31日）

（単位：千円）

	連結貸借対照表計上額	時価	差額
(1) 現金及び預金	1,447,000	1,447,000	—
(2) 受取手形及び売掛金	3,176,762	3,176,496	△265
(3) 投資有価証券			
その他有価証券	710,449	710,449	—
(4) 長期保証金	29,104		
貸倒引当金（△）	△104		
差 引	29,000	29,000	—
(5) 破産更生債権等	278,946		
貸倒引当金（△）	△257,079		
差 引	21,866	21,866	—
(6) 買掛金	696,921	696,921	—
(7) 短期借入金	600,000	600,000	—
(8) 未払法人税等	67,215	67,215	—
(9) 社債			
（1年内償還予定の社債含む）	1,175,000	1,177,846	2,846
(10) 長期借入金	2,511,534	2,511,411	△122
（1年内返済予定の長期借入金含む）			

(注) 1. 金融商品の時価の算定方法ならびに有価証券及びデリバティブ取引に関する事項

(1) 現金及び預金

これらは短期間で決済されるため、時価は帳簿価額にほぼ等しいことから、当該帳簿価額によっております。

(2) 受取手形及び売掛金

これらは短期間で決済されるため、時価は帳簿価額にほぼ等しいことから、当該帳簿価額によっております。ただし、契約当初より回収が長期にわたる予定のものについては信用リスクを加味した利率にて割り引いた現在価値によっております。

(3) 投資有価証券

投資有価証券の時価について、株式は取引所の価格によっております。

(4) 長期保証金

長期保証金の時価については、当該取引相場の価格によっております。

(5) 破産更生債権等

破産更生債権については、回収可能額等に基づいて貸倒見積高を算定しているため、時価は期末における貸借対照表価額から現在の貸倒見積高を控除した金額に近似しており、当該価額をもって時価としております。

(6) 買掛金、(7) 短期借入金並びに(8) 未払法人税等

これらは短期間で決済されるため、時価は帳簿価額にほぼ等しいことから、当該帳簿価額によっております。

(9) 社債（1年内償還予定の社債含む）

社債（1年内償還予定の社債含む）の時価については、元利金の合計額を同様の直近の新規社債発行時の利率で割り引いて算定する方法によっております。

(10) 長期借入金（1年内返済予定の長期借入金含む）

長期借入金（1年内返済予定の長期借入金含む）の時価については、元利金の合計額を同様の新規借入を行った場合に想定される利率で割り引いて算定する方法によっております。変動金利による長期借入金は金利スワップの特例処理の対象とされており、当該金利スワップと一体として処理された元利金の合計額を、同様の借入を行った場合に適用される合理的に見積もられる利率で割り引いて算定する方法によっております。

2. 時価を把握することが極めて困難と認められる金融商品

(単位：千円)

区分	前連結会計年度 (平成24年5月31日)	当連結会計年度 (平成25年5月31日)
その他有価証券（非上場株式）	59,450	159,950
長期保証金（敷金等）	103,237	106,237

これらについては、市場価格がなく、時価を把握することが極めて困難と認められることから、「(3) 投資有価証券」及び「(4) 長期保証金」には含めておりません。

3. 金銭債権及び満期のある有価証券の連結決算日後の償還予定額
前連結会計年度（平成24年5月31日）

（単位：千円）

	1年以内	1年超 5年以内	5年超 10年以内	10年超
現金及び預金	697,554	—	—	—
受取手形及び売掛金	2,324,314	16,881	—	—
合計	3,021,869	16,881	—	—

当連結会計年度（平成25年5月31日）

（単位：千円）

	1年以内	1年超 5年以内	5年超 10年以内	10年超
現金及び預金	1,447,000	—	—	—
受取手形及び売掛金	3,165,938	10,823	—	—
合計	4,612,939	10,823	—	—

4. 社債、長期借入金の連結決算日後の返済予定額

連結附属明細表「社債明細表」及び「借入金等明細表」をご参照下さい。

(有価証券関係)

1. その他有価証券

前連結会計年度 (平成24年 5月31日)

	種類	連結貸借対照表計上額 (千円)	取得原価 (千円)	差額 (千円)
連結貸借対照表計上額が取得原価を超えるもの	(1) 株式	275,637	241,918	33,718
	(2) その他	—	—	—
	小計	275,637	241,918	33,718
連結貸借対照表計上額が取得原価を超えないもの	(1) 株式	501,014	651,137	△150,123
	(2) その他	26,190	31,092	△4,902
	小計	527,204	682,229	△155,025
合計		802,841	924,148	△121,306

当連結会計年度 (平成25年 5月31日)

	種類	連結貸借対照表計上額 (千円)	取得原価 (千円)	差額 (千円)
連結貸借対照表計上額が取得原価を超えるもの	(1) 株式	565,409	289,251	276,158
	(2) その他	—	—	—
	小計	565,409	289,251	276,158
連結貸借対照表計上額が取得原価を超えないもの	(1) 株式	145,040	156,873	△11,833
	(2) その他	—	—	—
	小計	145,040	156,873	△11,833
合計		710,449	446,124	264,325

2. 売却したその他有価証券

前連結会計年度 (自 平成23年 6月 1日 至 平成24年 5月31日)

種類	売却額 (千円)	売却益の合計額 (千円)	売却損の合計額 (千円)
(1) 株式	129,213	1,900	609
(2) 債券			
社債	2,100	34	—
(3) その他	—	—	—
合計	131,313	1,935	609

当連結会計年度 (自 平成24年 6月 1日 至 平成25年 5月31日)

種類	売却額 (千円)	売却益の合計額 (千円)	売却損の合計額 (千円)
(1) 株式	672,779	24,119	180
(2) 債券			
社債	21,664	1,164	—
(3) その他	—	—	—
合計	694,443	25,283	180

3. 減損処理を行った有価証券

減損処理にあたっては、期末における時価が取得原価に比べ30%以上下落した場合には全て減損処理を行っております。

前連結会計年度において、有価証券について2,763千円（その他有価証券の株式）減損処理を行っております。
 なお、当連結会計年度においては、該当事項はありません。

（デリバティブ取引関係）

ヘッジ会計が適用されているデリバティブ取引

金利関連

前連結会計年度（平成24年5月31日）

ヘッジ会計の方法	取引の種類	主なヘッジ対象	契約額等 (千円)	契約額等のうち 1年超(千円)	時価 (千円)
金利スワップの特例 処理	金利スワップ取引 変動受取・固定支払	長期借入金	499,600	302,400	(注)
合計			499,600	302,400	

(注) 金利スワップの特例処理によるものは、ヘッジ対象とされている長期借入金と一体として処理されているため、その時価は当該長期借入金の時価に含めて記載しております。

当連結会計年度（平成25年5月31日）

ヘッジ会計の方法	取引の種類	主なヘッジ対象	契約額等 (千円)	契約額等のうち 1年超(千円)	時価 (千円)
金利スワップの特例 処理	金利スワップ取引 変動受取・固定支払	長期借入金	494,000	262,400	(注)
合計			494,000	262,400	

(注) 金利スワップの特例処理によるものは、ヘッジ対象とされている長期借入金と一体として処理されているため、その時価は当該長期借入金の時価に含めて記載しております。

(退職給付関係)

1. 採用している退職給付制度の概要

当社グループは、主として「退職金規程」及び「退職年金規程」に基づいて退職金を支給しております。

当社グループは、主として確定給付企業年金制度を採用しております。

当社グループは、主として全国測量業厚生年金基金（総合設立型）に加入しております。

なお、要拠出額を退職給付費用として処理している複数事業主制度に関する事項は次のとおりであります。

(1) 制度全体の積立状況に関する事項

	平成23年3月31日現在	平成24年3月31日現在
年金資産額	145,766百万円	146,037百万円
年金財政計算上の給付債務の額	159,635百万円	162,741百万円
差引額	△13,869百万円	△16,703百万円
未償却過去勤務債務残高	9,860百万円	9,354百万円
剰余金、不足金等の内訳	△4,009百万円	△7,350百万円

(2) 制度全体に占める当社グループの割合

掛金拠出額

	平成23年3月分	平成24年3月分
掛金拠出額（基金全体分告知額）	680,425,280円	648,226,290円
掛金拠出額（当社グループ分告知額）	15,074,680円	15,050,600円
当社グループの掛金拠出割合	2.22%	2.32%

加入人数

	平成23年3月分	平成24年3月分
加入人数（基金全体分）	35,454人	34,549人
加入人数（当社グループ分）	671人	672人
当社グループの加入人数割合	1.89%	1.95%

給与総額

	平成23年3月分	平成24年3月分
給与総額（基金全体分）	12,048,678千円	11,767,112千円
給与総額（当社グループ分）	275,746千円	275,590千円
当社グループの給与総額割合	2.29%	2.34%

(注) 単月の情報であります。

2. 退職給付債務に関する事項

	前連結会計年度 (平成24年 5月31日)	当連結会計年度 (平成25年 5月31日)
(1) 退職給付債務 (千円)	△3,066,599	△3,046,434
(2) 年金資産 (千円)	1,139,511	1,550,336
(3) 退職給付信託 (千円)	486,848	752,462
(4) 未積立退職給付債務(1) + (2) + (3) (千円)	△1,440,239	△743,636
(5) 会計基準変更時差異の未処理額 (千円)	428,920	285,946
(6) 未認識数理計算上の差異 (千円)	564,853	△105,309
(7) 未認識過去勤務債務 (債務の減額) (千円)	△103,790	△67,738
(8) 連結貸借対照表計上額純額(4) + (5) + (6) + (7) (千円)	△550,255	△630,736
(9) 前払年金費用 (千円)	—	—
(10) 退職給付引当金(8) - (9) (千円)	△550,255	△630,736

(注) 日本都市整備㈱は退職給付債務の算定にあたり、簡便法を採用しております。

3. 退職給付費用に関する事項

	前連結会計年度 (自 平成23年 6月 1日 至 平成24年 5月31日)	当連結会計年度 (自 平成24年 6月 1日 至 平成25年 5月31日)
退職給付費用 (千円)	360,724	366,041
(1) 勤務費用 (千円)	138,349	140,050
(2) 利息費用 (千円)	75,877	76,350
(3) 期待運用収益 (減算) (千円)	△50,678	△48,790
(4) 会計基準変更時差異の費用処理額 (千円)	142,973	142,973
(5) 数理計算上の差異の費用処理額 (千円)	90,255	91,509
(6) 過去勤務債務の費用処理額 (千円)	△36,051	△36,051

(注) 上記のほか厚生年金基金掛金等 (前連結会計年度126,912千円、当連結会計年度124,543千円) があります。

4. 退職給付債務等の計算の基礎に関する事項

(1) 退職給付見込額の期間配分方法
期間定額基準

(2) 割引率

前連結会計年度 (自 平成23年 6月 1日 至 平成24年 5月31日)	当連結会計年度 (自 平成24年 6月 1日 至 平成25年 5月31日)
2.5%	2.5%

(3) 期待運用収益率

前連結会計年度 (自 平成23年 6月 1日 至 平成24年 5月31日)	当連結会計年度 (自 平成24年 6月 1日 至 平成25年 5月31日)
3.0%	3.0%

- (4) 会計基準変更時差異の処理年数
15年による按分額を費用処理しております。
- (5) 過去勤務費用の額の処理年数
発生額を7年で会計処理しております。
- (6) 数理計算上の差異の処理年数
従業員の平均残存勤務期間以内の一定の年数（11年）による按分額をそれぞれ発生の翌連結会計年度から費用処理しております。

(ストック・オプション等関係)

1. スtock・オプションに係る費用計上額及び科目名

(単位：千円)

	前連結会計年度 (自 平成23年6月1日 至 平成24年5月31日)	当連結会計年度 (自 平成24年6月1日 至 平成25年5月31日)
一般管理費の株式報酬費用	—	12,765

2. スtock・オプションの内容、規模及びその変動状況

(1) スtock・オプションの内容

	平成20年 第3回ストック・オプション	2011年度ストック・オプション	2012年度ストック・オプション
付与対象者の区分及び人数	取締役 6名	取締役 6名	取締役 6名
株式の種類別のストック・オプションの数(注)	普通株式 320,000株	普通株式 71,000株	普通株式 53,000株
付与日	平成20年9月12日	平成23年9月9日	平成24年9月14日
権利行使条件	<p>①新株予約権者は、権利行使時において、当社又は当社の関係会社の取締役、監査役もしくは従業員の地位にあることを要す。ただし、取締役、監査役が任期満了により退任した場合、又は従業員が定年により退職した場合にはこの限りではない。また、当社取締役会が正当な理由があると認めた場合はこの限りでない。</p> <p>②その他権利行使の条件は、平成20年8月28日開催の当社第74回定時株主総会決議及び当社と新株予約権者との間で締結する「新株予約権割当契約書」に定めるところによる。</p>	<p>①新株予約権者は、株式会社オオバの取締役の地位を喪失した日の翌日から10日間に限り新株予約権を行使することができる。</p> <p>②新株予約権が、乙の法定相続人のうち配偶者又は二親等以内の親族の1名(以下「相続承継人」という。)のみに帰属した場合に限り、相続承継人は次の各号の条件のもと、本契約に従って新株予約権を行使することができる。ただし、刑法犯のうち、重大な事犯を行ったと認められる者は、相続承継人となることできない。</p> <p>i 相続承継人が死亡した場合、その相続人は新株予約権を相続することはできない。</p> <p>ii 相続承継人は、相続開始後10ヶ月以内かつ権利行使期間の最終日までに甲所定の相続手続を完了しなければならない。</p> <p>iii 相続承継人は、乙が死亡した日の翌日から3ヶ月を経過するまでの間に限り、一括して新株予約権の行使ができる。</p>	<p>①新株予約権者は、株式会社オオバの取締役の地位を喪失した日の翌日から10日間に限り新株予約権を行使することができる。</p> <p>②新株予約権が、乙の法定相続人のうち配偶者又は二親等以内の親族の1名(以下「相続承継人」という。)のみに帰属した場合に限り、相続承継人は次の各号の条件のもと、本契約に従って新株予約権を行使することができる。ただし、刑法犯のうち、重大な事犯を行ったと認められる者は、相続承継人となることできない。</p> <p>i 相続承継人が死亡した場合、その相続人は新株予約権を相続することはできない。</p> <p>ii 相続承継人は、相続開始後10ヶ月以内かつ権利行使期間の最終日までに甲所定の相続手続を完了しなければならない。</p> <p>iii 相続承継人は、乙が死亡した日の翌日から3ヶ月を経過するまでの間に限り、一括して新株予約権の行使ができる。</p>
権利確定条件	—	—	—
対象勤務期間	—	—	—
権利行使期間	自平成22年9月12日 至平成30年8月28日	自平成23年9月9日 至平成53年9月8日	自平成24年9月14日 至平成54年9月13日

(注) 株式数に換算して記載しております。

(2) ストック・オプションの規模及びその変動状況

当連結会計年度（平成25年5月期）において存在したストック・オプションを対象とし、ストック・オプションの数については、株式数に換算して記載しております。

① ストック・オプションの数

	平成20年 第3回ストック・オプション	2011年度ストック・オプション	2012年度ストック・オプション
権利確定前 (株)			
前連結会計年度末	—	—	—
付与	—	—	53,000
失効	—	—	—
権利確定	—	—	53,000
未確定残	—	—	—
権利確定後 (株)			
前連結会計年度末	320,000	71,000	—
権利確定	—	—	53,000
権利行使	250,000	2,000	—
失効	—	—	—
未行使残	70,000	69,000	53,000

② 単価情報

	平成20年 第3回ストック・オプション	2011年度ストック・オプション	2012年度ストック・オプション
権利行使価格 (円)	120	1	1
行使時平均株価 (円)	130	224	—
付与日における公正な評価単価 (円)	31	82	131

3. ストック・オプションの公正な評価単価の見積方法

当連結会計年度において付与された2012年度ストック・オプションについての公正な評価単価の見積方法は以下のとおりであります。

① 使用した評価技法 ブラック・ショールズ式

② 主な基礎数値及び見積方法

	2012年度ストック・オプション
株価変動性 (注) 1	50.4%
予想残存期間 (注) 2	3.0年
予想配当 (注) 3	3円/株
無リスク利子率 (注) 4	0.10%

(注) 1. 2012年度ストック・オプションについては、平成21年9月7日から平成24年9月10日までの株価実績に基づき算定しております。

2. 評価時点における付与対象者の予想在任期間を見積もっております。

3. 直近の年間配当実績によっております。

4. 予想残存期間に対応する国債の利回りであります。

4. ストック・オプションの権利確定数の見積方法

基本的には、将来の失効数の合理的な見積りは困難であるため、実績の失効数のみ反映させる方法を採用しております。

(税効果会計関係)

1. 繰延税金資産及び繰延税金負債の発生の主な原因別の内訳

	前連結会計年度 (平成24年5月31日)	当連結会計年度 (平成25年5月31日)
繰延税金資産		
貸倒引当金損金算入限度超過額	140,632千円	92,087千円
退職給付引当金	490,137	518,814
長期未払退職金	22,990	20,321
未払事業税	3,785	5,985
未払事業所税	3,280	3,302
投資有価証券評価減損	47,980	42,030
預託保証金評価損	1,336	623
販売用不動産評価減損	18,489	18,640
業務整理損	65,382	18,451
減損損失	139,299	144,096
災害による損失	2,688	591
資産除去債務	6,479	7,750
税務上の繰越欠損金	190,826	121,708
その他有価証券評価差額金	—	11
その他	16,177	55,718
繰延税金資産 小計	1,149,488	1,050,134
評価性引当額	△1,135,688	△1,039,637
繰延税金資産 合計	13,800	10,496
繰延税金負債		
その他有価証券評価差額金	—	80,515
退職給付信託設定益	125,617	125,617
資産除去債務に対応する除去費用	1,663	2,320
未収受取配当金	757	650
繰延税金負債 合計	128,038	209,102
繰延税金負債の純額	114,237	198,606

2. 法定実効税率と税効果会計適用後の法人税等の負担率との差異の原因別内訳

	前連結会計年度 (平成24年5月31日)	当連結会計年度 (平成25年5月31日)
法定実効税率 (調整)	40.69%	38.01%
住民税等均等割額	61.40	13.89
受取配当金等永久に益金に算入されない項目	△3.11	△2.64
交際費等の損金不算入額	8.87	5.14
評価性引当対象となる有価証券評価差額の増減	23.99	—
評価性引当額の増減	△279.08	△32.34
税率変更による差異 (繰延税金資産)	217.70	—
税率変更による差異 (繰延税金負債)	△23.70	—
適用税率差異	—	△1.21
その他	△0.29	1.91
税効果会計適用後の法人税等の負担率	46.47	22.76

(企業結合等関係)

該当事項はありません。

(資産除去債務関係)

資産除去債務のうち連結貸借対照表に計上しているもの

1. 当該資産除去債務の概要

主に支店事務所ビルの賃貸借契約に伴う原状回復義務であります。

2. 当該資産除去債務の金額の算定方法

使用見込期間を取得から7～50年と見積り、割引率は1.010～1.025%を使用して資産除去債務の金額を計算しております。

3. 当該資産除去債務の総額の増減

	前連結会計年度 (自 平成23年6月1日 至 平成24年5月31日)	当連結会計年度 (自 平成24年6月1日 至 平成25年5月31日)
期首残高	14,437千円	14,330千円
有形固定資産の取得に伴う増加額	831	2,420
時の経過による調整額	337	377
資産除去債務の履行による減少額	△1,276	—
その他増減額 (△は減少)	—	—
期末残高	14,330	17,128

(セグメント情報等)

【セグメント情報】

前連結会計年度（自平成23年6月1日 至平成24年5月31日）及び当連結会計年度（自平成24年6月1日 至平成25年5月31日）

当社グループは、調査測量・情報業務、環境業務、街づくり業務、設計業務及び事業ソリューション業務を営む単一事業の企業集団であるため、記載を省略しております。

【関連情報】

前連結会計年度（自平成23年6月1日 至平成24年5月31日）

1. 製品及びサービスごとの情報

単一の製品・サービスの区分の外部顧客への売上高が連結損益計算書の売上高の90%を超えるため、記載を省略しております。

2. 地域ごとの情報

(1) 売上高

本邦の外部顧客への売上高が連結損益計算書の売上高の90%を超えるため、記載を省略しております。

(2) 有形固定資産

本邦に所在している有形固定資産の金額が連結貸借対照表の有形固定資産の金額の90%を超えるため、記載を省略しております。

3. 主要な顧客ごとの情報

(単位：千円)

顧客の名称又は氏名	売上高	関連するセグメント名
財務省	1,410,625	——

当連結会計年度（自平成24年6月1日 至平成25年5月31日）

1. 製品及びサービスごとの情報

単一の製品・サービスの区分の外部顧客への売上高が連結損益計算書の売上高の90%を超えるため、記載を省略しております。

2. 地域ごとの情報

(1) 売上高

本邦の外部顧客への売上高が連結損益計算書の売上高の90%を超えるため、記載を省略しております。

(2) 有形固定資産

本邦に所在している有形固定資産の金額が連結貸借対照表の有形固定資産の金額の90%を超えるため、記載を省略しております。

3. 主要な顧客ごとの情報

(単位：千円)

顧客の名称又は氏名	売上高	関連するセグメント名
財務省	1,527,742	——
石巻市	1,376,647	——

【報告セグメントごとの固定資産の減損損失に関する情報】

前連結会計年度（自平成23年6月1日 至平成24年5月31日）

該当事項はありません。

当連結会計年度（自平成24年6月1日 至平成25年5月31日）

当連結会計年度において、14,278千円の減損損失を計上しております。

なお、当社グループは、調査測量・情報業務、環境業務、街づくり業務、設計業務及び事業ソリューション業務を営む単一事業の企業集団であるため、関連するセグメント名については記載しておりません。

【報告セグメントごとののれんの償却額及び未償却残高に関する情報】

前連結会計年度（自平成23年6月1日 至平成24年5月31日）及び当連結会計年度（自平成24年6月1日 至平成25年5月31日）

該当事項はありません。

【報告セグメントごとの負ののれん発生益に関する情報】

前連結会計年度（自平成23年6月1日 至平成24年5月31日）及び当連結会計年度（自平成24年6月1日 至平成25年5月31日）

該当事項はありません。

【関連当事者情報】

前連結会計年度（自平成23年6月1日 至平成24年5月31日）及び当連結会計年度（自平成24年6月1日 至平成25年5月31日）

該当事項はありません。

(1株当たり情報)

	前連結会計年度 (自 平成23年6月1日 至 平成24年5月31日)	当連結会計年度 (自 平成24年6月1日 至 平成25年5月31日)
1株当たり純資産額	224.65円	248.37円
1株当たり当期純利益金額	2.31円	13.04円
潜在株式調整後1株当たり当期純利益金額	2.30円	12.90円

(注) 1株当たり当期純利益金額及び潜在株式調整後1株当たり当期純利益金額の算定上の基礎は、以下のとおりであります。

	前連結会計年度 (自 平成23年6月1日 至 平成24年5月31日)	当連結会計年度 (自 平成24年6月1日 至 平成25年5月31日)
1株当たり当期純利益金額		
当期純利益金額(千円)	39,441	229,178
普通株主に帰属しない金額(千円)	—	—
普通株式に係る当期純利益金額(千円)	39,441	229,178
期中平均株式数(千株)	17,089	17,571
潜在株式調整後1株当たり当期純利益金額		
普通株式増加数(千株)	58	190
(うち新株予約権(千株))	(58)	(190)
希薄化効果を有しないため、潜在株式調整後1株当たり当期純利益金額の算定に含めなかった潜在株式の概要	—————	—————

(重要な後発事象)

該当事項はありません。

⑤【連結附属明細表】

【社債明細表】

会社名	銘柄	発行年月日	当期末首残高 (千円)	当期末残高 (千円)	利率 (%)	担保	償還期限
株式会社オオバ	第7回無担保社債	平成年月日 19. 9. 28	40,000 (40,000)	— (—)	1.6	なし	平成年月日 24. 9. 28
株式会社オオバ	第8回無担保社債	平成年月日 19. 10. 29	25,000 (25,000)	— (—)	1.4	なし	平成年月日 24. 10. 29
株式会社オオバ	第9回無担保社債	平成年月日 20. 9. 30	60,000 (40,000)	20,000 (20,000)	1.5	なし	平成年月日 25. 9. 30
株式会社オオバ	第10回無担保社債	平成年月日 20. 9. 30	90,000 (60,000)	30,000 (30,000)	1.5	なし	平成年月日 25. 9. 30
株式会社オオバ	第12回無担保社債	平成年月日 21. 9. 30	150,000 (60,000)	90,000 (60,000)	0.9	なし	平成年月日 26. 9. 30
株式会社オオバ	第13回無担保社債	平成年月日 21. 9. 30	225,000 (90,000)	135,000 (90,000)	1.3	なし	平成年月日 26. 9. 30
株式会社オオバ	第14回無担保社債	平成年月日 22. 10. 1	210,000 (60,000)	150,000 (60,000)	0.6	なし	平成年月日 27. 9. 30
株式会社オオバ	第15回無担保社債	平成年月日 23. 10. 7	270,000 (60,000)	210,000 (60,000)	0.6	なし	平成年月日 28. 9. 30
株式会社オオバ	第16回無担保社債	平成年月日 24. 11. 5	— (—)	270,000 (60,000)	0.5	なし	平成年月日 29. 9. 29
株式会社オオバ	第17回無担保社債	平成年月日 24. 11. 30	— (—)	270,000 (60,000)	0.8	なし	平成年月日 29. 11. 30
合計	—	—	1,070,000 (435,000)	1,175,000 (440,000)	—	—	—

(注) 1. ()内書は、1年内の償還予定額であります。

2. 連結決算日後5年以内の償還予定額は以下のとおりであります。

1年以内 (千円)	1年超2年以内 (千円)	2年超3年以内 (千円)	3年超4年以内 (千円)	4年超5年以内 (千円)
440,000	315,000	210,000	150,000	60,000

【借入金等明細表】

区分	当期末残高 (千円)	当期末残高 (千円)	平均利率 (%)	返済期限
短期借入金	1,291,600	600,000	1.111	—
1年以内に返済予定の長期借入金	965,632	1,191,925	1.789	—
1年以内に返済予定のリース債務	—	836	—	—
長期借入金（1年以内に返済予定のものを除く。）	1,006,001	1,319,609	1.807	平成26年～平成45年
リース債務（1年以内に返済予定のものを除く。）	—	2,717	—	平成26年～平成29年
その他有利子負債	—	—	—	—
合計	3,263,233	3,115,087	—	—

(注) 1. 「平均利率」については、借入金等の期末残高に対する加重平均利率を記載しております。

2. 長期借入金（1年以内に返済予定のものを除く。）及びリース債務（1年以内に返済予定のものを除く）の連結決算日後5年以内における返済予定額は以下のとおりであります。

	1年超2年以内 (千円)	2年超3年以内 (千円)	3年超4年以内 (千円)	4年超5年以内 (千円)
長期借入金	821,825	387,435	70,935	26,435
リース債務	836	836	836	209

【資産除去債務明細表】

当連結会計年度期首及び当連結会計年度末における資産除去債務の金額が、当連結会計年度期首及び当該連結会計年度末における負債及び純資産の合計額の100分の1以下であるため、連結財務諸表規則第92条の2の規定により記載を省略しております。

(2) 【その他】

当連結会計年度における四半期情報等

(累計期間)	第1四半期	第2四半期	第3四半期	当連結会計年度
売上高(千円)	380,825	3,331,700	4,049,529	12,312,194
税金等調整前四半期純損失金額 (△)又は税金等調整前当期純 利益金額(千円)	△504,722	△584,445	△989,164	297,002
四半期純損失金額(△)又は当 期純利益金額(千円)	△503,765	△586,903	△986,646	229,178
1株当たり四半期純損失金額 (△)又は1株当たり当期純利 益金額(円)	△29.47	△33.72	△56.35	13.04

(会計期間)	第1四半期	第2四半期	第3四半期	第4四半期
1株当たり四半期純利益金額 又は1株当たり四半期純損失 金額(△)(円)	△29.47	△4.69	△22.56	68.46

2 【財務諸表等】
 (1) 【財務諸表】
 ① 【貸借対照表】

(単位：千円)

	前事業年度 (平成24年5月31日)	当事業年度 (平成25年5月31日)
資産の部		
流動資産		
現金及び預金	583,624	1,389,044
受取手形	310	16,425
売掛金	※3 2,116,649	※3 2,914,530
未成業務支出金	1,263,939	1,418,487
販売用不動産	※1 423,572	※1 371,627
事業ソリューション業務支出金	※1 1,985,920	※1 1,903,345
前払費用	49,781	54,480
その他	※3 45,521	※3 16,491
貸倒引当金	△15,252	—
流動資産合計	6,454,066	8,084,433
固定資産		
有形固定資産		
建物	2,267,964	2,296,375
減価償却累計額	△1,381,774	△1,433,553
建物（純額）	※1 886,189	※1 862,822
機械及び装置	487,972	573,564
減価償却累計額	△469,133	△473,673
機械及び装置（純額）	18,839	99,890
車両運搬具	16,768	19,547
減価償却累計額	△11,841	△13,973
車両運搬具（純額）	4,926	5,574
工具、器具及び備品	445,224	495,371
減価償却累計額	△408,516	△436,743
工具、器具及び備品（純額）	36,707	58,627
土地	※1 1,130,077	※1 1,181,600
建設仮勘定	—	740
その他	—	40,500
その他（純額）	—	40,500
有形固定資産合計	2,076,741	2,249,755
無形固定資産		
ソフトウェア	74,736	68,736
その他	14,722	444
無形固定資産合計	89,459	69,180

(単位：千円)

	前事業年度 (平成24年5月31日)	当事業年度 (平成25年5月31日)
投資その他の資産		
投資有価証券	862,292	870,060
関係会社株式	177,054	210,054
従業員長期貸付金	30,172	25,838
破産更生債権等	392,601	278,946
長期前払費用	1,119	645
長期保証金	122,024	125,937
役員及び従業員保険掛金	49,268	26,764
その他	3,111	3,111
貸倒引当金	△386,515	△257,184
投資その他の資産合計	1,251,128	1,284,173
固定資産合計	3,417,329	3,603,109
繰延資産		
社債発行費	27,044	31,763
繰延資産合計	27,044	31,763
資産合計	9,898,440	11,719,306
負債の部		
流動負債		
買掛金	※3 373,315	※3 647,680
短期借入金	※1, ※2 1,291,600	※1 600,000
1年内返済予定の長期借入金	※1 959,632	※1 1,185,925
1年内償還予定の社債	435,000	440,000
未払費用	119,008	124,935
未払法人税等	48,304	65,961
未払事業所税	9,205	8,640
未成業務受入金	※3 357,983	※3 1,044,432
繰延税金負債	757	650
預り金	37,192	34,072
未払消費税等	12,440	55,175
賞与引当金	—	56,468
役員賞与引当金	—	23,150
受注損失引当金	—	1,191
災害損失引当金	9,000	41,078
その他	※3 102,089	※3 45,700
流動負債合計	3,755,529	4,375,062

(単位：千円)

	前事業年度 (平成24年5月31日)	当事業年度 (平成25年5月31日)
固定負債		
社債	635,000	735,000
長期借入金	*1 995,501	*1 1,315,109
繰延税金負債	127,280	208,452
退職給付引当金	537,678	619,855
長期未払退職金	62,982	55,494
環境対策引当金	12,908	12,908
資産除去債務	14,330	17,128
その他	3,527	6,244
固定負債合計	2,389,208	2,970,192
負債合計	6,144,738	7,345,255
純資産の部		
株主資本		
資本金	2,131,733	2,131,733
資本剰余金		
資本準備金	532,933	532,933
その他資本剰余金	576,889	583,356
資本剰余金合計	1,109,823	1,116,289
利益剰余金		
その他利益剰余金		
別途積立金	800,000	800,000
繰越利益剰余金	64,001	242,586
利益剰余金合計	864,001	1,042,586
自己株式	△246,291	△115,171
株主資本合計	3,859,266	4,175,438
評価・換算差額等		
その他有価証券評価差額金	△121,306	183,842
評価・換算差額等合計	△121,306	183,842
新株予約権	15,742	14,771
純資産合計	3,753,702	4,374,051
負債純資産合計	9,898,440	11,719,306

②【損益計算書】

(単位：千円)

	前事業年度 (自 平成23年6月1日 至 平成24年5月31日)	当事業年度 (自 平成24年6月1日 至 平成25年5月31日)
売上高		
建設コンサルタント業務売上高	8,672,241	10,249,253
事業ソリューション業務売上高	1,338,673	1,552,179
売上高合計	10,010,914	11,801,433
売上原価		
建設コンサルタント業務売上原価	6,632,399	※1 7,933,686
事業ソリューション業務売上原価	※2 1,218,159	※2 1,487,197
売上原価合計	7,850,559	9,420,884
売上総利益		
建設コンサルタント業務売上総利益	2,039,841	2,315,566
事業ソリューション業務売上総利益	120,513	64,981
売上総利益合計	2,160,354	2,380,548
販売費及び一般管理費		
役員報酬	109,200	139,765
給料及び手当	968,633	972,482
退職給付費用	92,437	89,794
法定福利費	157,202	161,720
福利厚生費	16,782	15,757
修繕維持費	47,232	46,689
事務用品費	30,162	33,865
通信交通費	168,891	165,052
水道光熱費	14,556	13,935
調査研究費	17,187	14,430
広告宣伝費	11,705	4,976
交際費	7,571	9,491
寄付金	1,197	150
地代家賃	71,908	71,571
減価償却費	49,257	43,076
租税公課	27,416	26,065
事業税	22,022	23,471
保険料	34,324	38,671
賃借料	15,226	15,628
手数料	151,131	178,868
貸倒引当金繰入額	△35,808	△28,634
雑費	44,280	56,267
販売費及び一般管理費合計	※3 2,022,521	※3 2,093,100
営業利益	137,832	287,448

(単位：千円)

	前事業年度 (自 平成23年 6月 1日 至 平成24年 5月 31日)	当事業年度 (自 平成24年 6月 1日 至 平成25年 5月 31日)
営業外収益		
受取利息	2,097	※9 2,480
受取配当金	15,410	※9 31,931
受取保険金及び配当金	8,219	7,960
投資有価証券売却益	※4 1,819	※4 21,609
受取品貸料	21,497	27,388
受取遅延損害金	—	18,704
償却債権取立益	—	6,666
その他	34,468	※9 52,724
営業外収益合計	83,512	169,466
営業外費用		
支払利息	75,831	83,260
社債利息	17,999	14,552
社債発行費償却	13,989	12,830
貸倒引当金繰入額	1,838	—
その他	3,673	5,483
営業外費用合計	113,331	116,127
経常利益	108,014	340,787
特別利益		
投資有価証券売却益	—	3,674
特別利益合計	—	3,674
特別損失		
固定資産除却損	※5 8,131	※5 237
減損損失	—	※6 14,278
投資有価証券売却損	609	180
投資有価証券評価損	2,763	—
出資金評価損	4,628	—
災害による損失	—	※7 41,078
震災復興関連損失	※8 38,345	—
その他	4,000	—
特別損失合計	58,479	55,774
税引前当期純利益	49,534	288,687
法人税、住民税及び事業税	39,520	58,288
法人税等調整額	△17,369	549
法人税等合計	22,151	58,837
当期純利益	27,383	229,849

【売上原価明細書】

コンサルタント業務売上原価

区分	注記 番号	前事業年度 (自 平成23年 6月 1日 至 平成24年 5月 31日)		当事業年度 (自 平成24年 6月 1日 至 平成25年 5月 31日)	
		金額 (千円)	構成比 (%)	金額 (千円)	構成比 (%)
材料費		226,559	3.4	263,292	3.3
人件費		2,786,268	42.0	3,032,646	38.2
業務委託費		2,748,796	41.5	3,600,488	45.4
経費		870,774	13.1	1,037,259	13.1
計		6,632,399	100.0	7,933,686	100.0

(注) 原価計算の方法は、個別原価計算であります。

事業ソリューション業務売上原価

区分	注記 番号	前事業年度 (自 平成23年 6月 1日 至 平成24年 5月 31日)		当事業年度 (自 平成24年 6月 1日 至 平成25年 5月 31日)	
		金額 (千円)	金額 (千円)	金額 (千円)	金額 (千円)
期首たな卸高					
販売用不動産		473,148		423,572	
事業ソリューション業務支出金		1,870,007	2,343,156	1,985,920	2,409,493
当期仕入・支出高			1,284,496		1,404,622
合計			3,627,652		3,814,115
他勘定振替高			—		51,944
期末たな卸高					
販売用不動産		423,572		371,627	
事業ソリューション業務支出金		1,985,920	2,409,493	1,903,345	2,274,973
当期売上原価			1,218,159		1,487,197

(注) 原価計算の方法は、個別原価計算であります。

③【株主資本等変動計算書】

(単位：千円)

	前事業年度 (自 平成23年 6月 1日 至 平成24年 5月 31日)	当事業年度 (自 平成24年 6月 1日 至 平成25年 5月 31日)
株主資本		
資本金		
当期首残高	2,131,733	2,131,733
当期変動額		
当期変動額合計	—	—
当期末残高	2,131,733	2,131,733
資本剰余金		
資本準備金		
当期首残高	532,933	532,933
当期変動額		
当期変動額合計	—	—
当期末残高	532,933	532,933
その他資本剰余金		
当期首残高	576,889	576,889
当期変動額		
自己株式の処分	—	6,466
当期変動額合計	—	6,466
当期末残高	576,889	583,356
資本剰余金合計		
当期首残高	1,109,823	1,109,823
当期変動額		
自己株式の処分	—	6,466
当期変動額合計	—	6,466
当期末残高	1,109,823	1,116,289
利益剰余金		
その他利益剰余金		
別途積立金		
当期首残高	800,000	800,000
当期変動額		
当期変動額合計	—	—
当期末残高	800,000	800,000
繰越利益剰余金		
当期首残高	87,893	64,001
当期変動額		
剰余金の配当	△51,275	△51,265
当期純利益	27,383	229,849
当期変動額合計	△23,891	178,584
当期末残高	64,001	242,586
利益剰余金合計		
当期首残高	887,893	864,001
当期変動額		
剰余金の配当	△51,275	△51,265
当期純利益	27,383	229,849
当期変動額合計	△23,891	178,584
当期末残高	864,001	1,042,586

(単位：千円)

	前事業年度 (自 平成23年 6月 1日 至 平成24年 5月 31日)	当事業年度 (自 平成24年 6月 1日 至 平成25年 5月 31日)
自己株式		
当期首残高	△245,829	△246,291
当期変動額		
自己株式の取得	△461	△181
自己株式の処分	—	131,301
当期変動額合計	△461	131,119
当期末残高	△246,291	△115,171
株主資本合計		
当期首残高	3,883,620	3,859,266
当期変動額		
剰余金の配当	△51,275	△51,265
当期純利益	27,383	229,849
自己株式の取得	△461	△181
自己株式の処分	—	137,768
当期変動額合計	△24,353	316,171
当期末残高	3,859,266	4,175,438
評価・換算差額等		
その他有価証券評価差額金		
当期首残高	△44,278	△121,306
当期変動額		
株主資本以外の項目の当期変動額（純額）	△77,028	305,148
当期変動額合計	△77,028	305,148
当期末残高	△121,306	183,842
評価・換算差額等合計		
当期首残高	△44,278	△121,306
当期変動額		
株主資本以外の項目の当期変動額（純額）	△77,028	305,148
当期変動額合計	△77,028	305,148
当期末残高	△121,306	183,842
新株予約権		
当期首残高	9,920	15,742
当期変動額		
株主資本以外の項目の当期変動額（純額）	5,822	△971
当期変動額合計	5,822	△971
当期末残高	15,742	14,771
純資産合計		
当期首残高	3,849,261	3,753,702
当期変動額		
剰余金の配当	△51,275	△51,265
当期純利益	27,383	229,849
自己株式の取得	△461	△181
自己株式の処分	—	137,768
株主資本以外の項目の当期変動額（純額）	△71,206	304,177
当期変動額合計	△95,559	620,349
当期末残高	3,753,702	4,374,051

【注記事項】

(重要な会計方針)

1. 有価証券の評価基準及び評価方法

(1) 子会社株式

移動平均法による原価法によっております。

(2) その他有価証券

①時価のあるもの

期末日の市場価格等に基づく時価法によっております。

(評価差額は、全部純資産直入法により処理し、売却原価は移動平均法により算定)

②時価のないもの

移動平均法による原価法によっております。

2. デリバティブ取引により生じる正味の債権（及び債務）の評価基準及び評価方法

時価法によっております。

3. たな卸資産の評価基準及び評価方法

(1) 未成業務支出金

個別法による原価法によっております。

(2) 販売用不動産

個別法による原価法（貸借対照表価額は収益性の低下に基づく簿価切下げの方法）によっております。

(3) 事業ソリューション業務支出金

個別法による原価法（貸借対照表価額は収益性の低下に基づく簿価切下げの方法）によっております。

4. 固定資産の減価償却の方法

(1) 有形固定資産

①建物（建物附属設備を除く）

定額法によっております。

②建物（建物附属設備を除く）以外の有形固定資産

定率法によっております。

なお、取得価額10万円以上20万円未満の少額減価償却資産については、3年均等償却しております。

(2) 無形固定資産

定額法によっております。ただし、ソフトウェア（自社利用分）については、社内における利用可能期間（5年）に基づく定額法によっております。

(3) 長期前払費用

均等償却しております。

5. 繰延資産の処理方法

社債発行費は償還までの期間にわたり定額法によって償却しております。

6. 引当金の計上基準

(1) 貸倒引当金

債権の貸倒れによる損失に備えるため、一般債権については貸倒実績率による計算額を、貸倒懸念債権等特定の債権については個別に回収可能性を検討し、回収不能見積額を計上しております。

(2) 賞与引当金

従業員に対して支給する賞与の支出に備えて、支給見込額に基づき計上しております。

(3) 役員賞与引当金

役員に対して支給する賞与の支出に備えて、支給見込額に基づき計上しております。

(4) 受注損失引当金

受注契約に係る損失に備えて、当事業年度末における損失見込額を計上しております。

(5) 災害損失引当金

東日本大震災により被災した資産の原状回復費用等に備えるため、翌事業年度に発生が見込まれる費用の見積額を計上しております。

(6) 退職給付引当金

従業員の退職給付に備えるため、当事業年度末における退職給付債務及び年金資産の見込額に基づき、当事業年度末において発生していると認められる額を計上しております。

会計基準変更時差異は、15年による按分額を費用処理しております。

過去勤務債務については、発生額を7年で会計処理しております。

また、数理計算上の差異は、従業員の平均残存勤務期間内の一定の年数（11年）による按分額をそれぞれ発生の翌事業年度から費用処理しております。

(7) 環境対策引当金

PCB（ポリ塩化ビフェニル）廃棄物の処理費用に充てるため、処理見込費用を計上しております。

7. 収益及び費用の計上基準

売上高及び売上原価の計上基準

(1) 当事業年度末までの進捗部分について成果の確実性が認められる工事

工事進行基準（工事の進捗率の見積りは原価比例法）

(2) その他の工事

工事完成基準

8. ヘッジ会計の方法

(1) ヘッジ会計の方法

繰延ヘッジ処理によっております。なお、特例処理の要件を満たすものについては、特例処理を採用しております。

(2) ヘッジ手段とヘッジ対象

変動金利の借入金の金利変動リスクに対して金利スワップをヘッジ手段として用いております。

(3) ヘッジ方針

資金調達活動における金利変動リスクの回避を目的として、対応する借入金額を限度として取引を行う方針であります。

(4) ヘッジ有効性評価の方法

ヘッジ対象の相場変動又はキャッシュ・フロー変動の累計を比較し、その変動額の比率によって有効性を評価しております。ただし、特例処理によっている金利スワップについては有効性の評価を省略しております。

(5) その他リスク管理方法のうちヘッジ会計に関するもの

資金調達取引のつど取締役会の承認を受け、取引の実行及び管理は財務部が行っており、必要のつど取締役会に報告することで行っております。

9. その他財務諸表作成のための基本となる重要な事項

(1) 消費税等の会計処理

消費税及び地方消費税の会計処理は税抜方式によっており、控除対象外消費税及び地方消費税は、当事業年度の費用として処理しております。

(2) 支払利息の原価算入

事業規模が3億円以上で、かつ、開発期間が1年を超える不動産開発業務に係る支払利息は、開発中のものに限って、取得原価に算入しております。

(会計方針の変更)

(会計上の見積りの変更と区別することが困難な会計方針の変更)

当社は、法人税法の改正に伴い、当事業年度より、平成24年6月1日以後に取得した有形固定資産について、改正後の法人税法に基づく減価償却方法に変更しております。

なお、この変更による当事業年度の損益に与える影響は軽微であります。

(貸借対照表関係)

※1 担保資産及び担保付債務

担保に供している資産は、次のとおりであります。

	前事業年度 (平成24年5月31日)	当事業年度 (平成25年5月31日)
販売用不動産	140,457千円	140,457千円
事業ソリューション業務支出金	912,036	912,036
建物	533,930	509,871
土地	855,415	855,415
計	2,441,839	2,417,780

担保付債務は、次のとおりであります。

	前事業年度 (平成24年5月31日)	当事業年度 (平成25年5月31日)
短期借入金	438,400千円	50,000千円
1年内返済予定の長期借入金	157,600	157,600
長期借入金	412,000	254,400
計	1,008,000	462,000

※2 貸出コミットメント

当社においては、運転資金の効率的な資金調達を行うため、取引銀行等12社（前事業年度は取引銀行等9社）と貸出コミットメント契約を締結しております。これらの契約に基づく事業年度末の借入未実行残高は次のとおりであります。

	前事業年度 (平成24年5月31日)	当事業年度 (平成25年5月31日)
貸出コミットメントの総額	2,750,000千円	4,500,000千円
借入実行残高	600,000	—
差引額	2,150,000	4,500,000

※3 関係会社項目

関係会社に対する資産及び負債には区分掲記されたもののほか次のものがあります。

	前事業年度 (平成24年5月31日)	当事業年度 (平成25年5月31日)
流動資産		
売掛金	53,593千円	23,293千円
その他	418	79
流動負債		
買掛金	17,770	20,778
未成業務受入金	197	2,477
その他	441	378

(損益計算書関係)

※1 当事業年度において、受注損失引当金繰入額1,191千円が売上原価に含まれております。

※2 期末たな卸高は収益性の低下に伴う簿価切下後の金額であり、次のたな卸資産評価損が売上原価に含まれております。

	前事業年度 (自 平成23年6月1日 至 平成24年5月31日)	当事業年度 (自 平成24年6月1日 至 平成25年5月31日)
	826千円	422千円

※3 販売費及び一般管理費に含まれる研究開発費の総額は次のとおりであります。

	前事業年度 (自 平成23年6月1日 至 平成24年5月31日)	当事業年度 (自 平成24年6月1日 至 平成25年5月31日)
	117,600千円	109,368千円

※4 市場動向の推移をみながら売却を行うことを目的として取得した有価証券の売却損益は、営業外損益に計上しております。

※5 固定資産除却損の内容は次のとおりであります。

	前事業年度 (自 平成23年6月1日 至 平成24年5月31日)	当事業年度 (自 平成24年6月1日 至 平成25年5月31日)
建物	7,139千円	－千円
機械装置及び運搬具	32千円	－千円
工具、器具及び備品	252千円	237千円
ソフトウェア	706千円	－千円
計	8,131千円	237千円

※6 減損損失

当事業年度において、当社は以下の減損損失を計上しました。

場所	用途	種類
東京都目黒区（本社・東京支店）	事業用資産	無形固定資産「その他」（電話加入権）
愛知県名古屋市（名古屋支店）	同上	同上
大阪府大阪市（大阪支店）	同上	同上
宮城県仙台市（東北支店）	同上	同上

電話加入権は、市場価格が帳簿価額に対して著しく下落しているため、当連結会計年度において帳簿価額を回収可能価額まで減額し、当該減少額14,278千円を減損損失として特別損失に計上しました。

なお、当該資産の回収可能価額は正味売却価額であり、算定方法は財産評価基本通達によっております。

※7 災害による損失

東日本大震災により蒙った資産の修繕費用等を計上しております。

なお、前事業年度については、該当事項はありません。

※8 震災復興関連損失

東日本大震災の復興支援に伴う臨時の人員派遣及び復興支援活動支出を計上しております。

なお、当事業年度については、該当事項はありません。

※9 当連結会計年度において、関係会社に対する営業外収入のうち受取利息、受取配当金及びその他（経営指導料）の合計額は、営業外収益の合計額の100分の20を超えており、その金額は20,494千円であります。

(株主資本等変動計算書関係)

前事業年度(自 平成23年6月1日 至 平成24年5月31日)

自己株式の種類及び株式数に関する事項

株式の種類	当事業年度期首株式数(千株)	当事業年度増加株式数(千株)	当事業年度減少株式数(千株)	当事業年度末株式数(千株)
普通株式(注)	1,647	3	—	1,650
合計	1,647	3	—	1,650

(注) 普通株式の自己株式の株式数の増加3千株は、単元未満株式の買取による増加であります。

当事業年度(自 平成24年6月1日 至 平成25年5月31日)

自己株式の種類及び株式数に関する事項

株式の種類	当事業年度期首株式数(千株)	当事業年度増加株式数(千株)	当事業年度減少株式数(千株)	当事業年度末株式数(千株)
普通株式(注) 1、2	1,650	1	880	771
合計	1,650	1	880	771

(注) 1. 普通株式の自己株式の株式数の増加1千株は、単元未満株式の買取による増加であります。

2. 普通株式の自己株式の株式数の減少880千株は、第三者割当による自己株式の処分628千株、退任取締役の2011年度新株予約権の権利行使及び取締役の第3回新株予約権の権利行使による減少252千株であります。

(リース取引関係)

重要性が乏しいため、記載を省略しております。

(有価証券関係)

子会社株式及び関連会社株式

時価を把握することが極めて困難と認められる子会社株式及び関連会社株式の貸借対照表計上額

(単位:千円)

区分	前事業年度 (平成24年3月31日)	当事業年度 (平成25年3月31日)
子会社株式	177,054	210,054
関連会社株式	—	—

これらについては、市場価格がなく、時価を把握することが極めて困難と認められることから記載しておりません。

(税効果会計関係)

1. 繰延税金資産及び繰延税金負債の発生の主な原因別の内訳

	前事業年度 (平成24年5月31日)	当事業年度 (平成25年5月31日)
繰延税金資産		
貸倒引当金損金算入限度超過額	139,931千円	91,386千円
退職給付引当金	485,603	514,891
長期未払退職金	22,446	19,777
未払事業税	3,785	5,985
未払事業所税	3,280	3,284
投資有価証券評価減損	47,980	42,030
投資有価証券売却益	5,285	5,285
預託保証金評価損	1,336	623
販売用不動産評価減損	18,489	18,640
業務整理損	65,382	18,451
減損損失	138,775	143,232
災害による損失	2,688	591
資産除去債務	6,479	7,750
税務上の繰越欠損金	185,232	121,708
その他	8,135	50,738
繰延税金資産 小計	1,134,835	1,044,379
評価性引当額	△1,134,835	△1,044,379
繰延税金資産 合計	—	—
繰延税金負債		
その他有価証券評価差額金	—	80,515
退職給付信託設定益	125,617	125,617
資産除去債務に対応する除去費用	1,663	2,320
未収受取配当金	757	650
繰延税金負債 合計	128,038	209,102
繰延税金負債の純額	128,038	209,102

2. 法定実効税率と税効果会計適用後の法人税等の負担率との差異の原因別内訳

	前事業年度 (平成24年5月31日)	当事業年度 (平成25年5月31日)
法定実効税率 (調整)	40.69%	38.01%
住民税等均等割額	79.78	13.87
受取配当金益金不算入	△4.71	△2.72
交際費	10.67	5.10
評価性引当対象となる有価証券評価差額の増減	36.37	—
評価性引当額の増減	△408.12	△31.83
税率変更による差異 (繰延税金資産)	324.62	—
税率変更による差異 (繰延税金負債)	△35.93	—
適用税率差異	—	△1.17
その他	1.35	△0.88
税効果会計適用後の法人税等の負担率	44.72	20.38

(企業結合等関係)

該当事項はありません。

(資産除去債務関係)

資産除去債務のうち貸借対照表に計上しているもの

1. 当該資産除去債務の概要

主に支店事務所ビルの賃貸借契約に伴う原状回復義務等であります。

2. 当該資産除去債務の金額の算定方法

使用見込期間を取得から7～50年と見積り、割引率は1.010～1.025%を使用して資産除去債務の金額を計算しております。

3. 当該資産除去債務の総額の増減

	前事業年度 (自 平成23年6月1日 至 平成24年5月31日)	当事業年度 (自 平成24年6月1日 至 平成25年5月31日)
期首残高	14,437千円	14,330千円
有形固定資産の取得に伴う増加額	831	2,420
時の経過による調整額	337	377
資産除去債務の履行による減少額	△1,276	—
その他増減額 (△は減少)	—	—
期末残高	14,330	17,128

(1株当たり情報)

	前事業年度 (自 平成23年6月1日 至 平成24年5月31日)	当事業年度 (自 平成24年6月1日 至 平成25年5月31日)
1株当たり純資産額	218.74円	242.62円
1株当たり当期純利益金額	1.60円	13.08円
潜在株式調整後1株当たり当期純利益金額	1.60円	12.94円

(注) 1株当たり当期純利益金額及び潜在株式調整後1株当たり当期純利益金額の算定上の基礎は、以下のとおりであります。

	前事業年度 (自 平成23年6月1日 至 平成24年5月31日)	当事業年度 (自 平成24年6月1日 至 平成25年5月31日)
1株当たり当期純利益金額		
当期純利益金額 (千円)	27,383	229,849
普通株主に帰属しない金額 (千円)	—	—
普通株式に係る当期純利益金額 (千円)	27,383	229,849
期中平均株式数 (千株)	17,089	17,571
潜在株式調整後1株当たり当期純利益金額		
普通株式増加数 (千株)	58	190
(うち新株予約権 (株))	(58)	(190)
希薄化効果を有しないため、潜在株式調整後1株当たり当期純利益金額の算定に含めなかった潜在株式の概要	—————	—————

(重要な後発事象)

該当事項はありません。

④【附属明細表】
【有価証券明細表】
【投資有価証券】
(その他有価証券)

銘柄	株式数 (株)	貸借対照表計上額 (千円)
(株式)		
三井不動産(株)	100,000	286,300
アジア航測(株)	351,000	105,300
パシフィックコンサルタンツグループ(株)	200	100,000
三井物産(株)	37,400	48,283
三菱商事(株)	25,000	44,650
藍澤証券(株)	70,000	42,490
昭和化学工業(株)	118,274	37,611
(株)はせがわ	38,000	25,460
いであ(株)	29,000	23,084
(株)アオイテック	28,000	21,000
その他 (17銘柄)	417,003	135,881
計	1,213,877	870,060

【有形固定資産等明細表】

資産の種類	当期首残高 (千円)	当期増加額 (千円)	当期減少額 (千円)	当期末残高 (千円)	当期末減価償却累計額又は償却累計額 (千円)	当期償却額 (千円)	差引当期末残高 (千円)
有形固定資産							
建物	2,267,964	28,410	—	2,296,375	1,433,553	51,778	862,822
機械及び装置	487,972	85,591	—	573,564	473,673	4,540	99,890
車両運搬具	16,768	2,779	—	19,547	13,973	2,131	5,574
工具、器具及び備品	445,224	57,276	7,129	495,371	436,743	35,118	58,627
土地	1,130,077	51,522	—	1,181,600	—	—	1,181,600
建設仮勘定	—	740	—	740	—	—	740
その他	—	40,500	—	40,500	—	—	40,500
有形固定資産計	4,348,008	266,820	7,129	4,607,699	2,357,943	93,569	2,249,755
無形固定資産							
ソフトウェア	205,567	17,927	—	223,495	154,758	23,927	68,736
その他	14,722	—	14,278 (14,278)	444	—	—	444
無形固定資産計	220,290	17,927	14,278 (14,278)	223,939	154,758	23,927	69,180
長期前払費用	1,548	285	—	1,834	1,188	759	645
繰延資産							
社債発行費	64,185	17,549	—	81,734	49,970	12,830	31,763
繰延資産計	64,185	17,549	—	81,734	49,970	12,830	31,763

(注) 「当期減少額」欄の()内は内書きで、減損損失の計上額であります。

【引当金明細表】

区分	当期首残高 (千円)	当期増加額 (千円)	当期減少額 (目的使用) (千円)	当期減少額 (その他) (千円)	当期末残高 (千円)
貸倒引当金	401,768	73,946	115,949	102,581	257,184
賞与引当金	—	56,468	—	—	56,468
役員賞与引当金	—	23,150	—	—	23,150
受注損失引当金	—	1,191	—	—	1,191
災害損失引当金	9,000	41,078	9,000	—	41,078
環境対策引当金	12,908	—	—	—	12,908

(注) 貸倒引当金の当期減少額(その他)は、洗替額が14,234千円、回収等によるものが88,346千円であります。

(2) 【主な資産及び負債の内容】

A 資産の部

(イ) 現金及び預金

区分	金額 (千円)
現金	8,109
預金の種類	
当座預金	740
普通預金	1,379,802
別段預金	392
計	1,380,934
合計	1,389,044

(ロ) 受取手形

(a) 業種別内訳

業種	金額 (千円)	主な相手先及び金額 (千円)		
建設業	11,926	㈱大林組	11,926	
その他	4,498	NECネットアイ㈱	4,498	
計	16,425			

(b) 受取手形決済月別内訳

決済月	金額 (千円)
平成25年6月	11,926
平成25年8月	4,498
計	16,425

(ハ) 売掛金

(a) 業種別内訳

業種	金額 (千円)	主な相手先及び金額 (千円)					
官公庁	1,277,899	石巻市	710,143	独)都市再生機構	117,040	財務省	98,966
建設業	272,310	㈱大林組	62,790	㈱竹中土木	52,867	大日本土木㈱	29,992
不動産業	230,202	三井不動産㈱	51,402	㈱阪急不動産	40,656	立飛企業㈱	36,183
区画整理組合	529,483	榎の鼻土地区画整理組合	263,175	仙台市富沢駅西土地区画整理組合	177,082	仙台市泉第二中山土地区画整理組合	42,000
商業その他	604,634	アワセゴルフ場地域権者会	334,012	パシフィックコンサルタンツ㈱	53,207	㈱オーイーエス	29,400
計	2,914,530						

(b) 売掛金の滞留状況

区分	金額 (千円)
平成25年5月期計上額	2,160,595
平成24年5月期以前計上額	753,934
計	2,914,530

(二) 未成業務支出金

当期首残高 (千円)	当期支出額 (千円)	完成業務原価への振替額 (千円)	当期末残高 (千円)
1,263,939	8,088,235	7,933,686	1,418,487

期末残高の内訳は次のとおりであります。

材料費	66,117千円
人件費	541,899
業務委託費	615,253
経費	195,217
計	1,418,487

(ホ) 販売用不動産

区分	地区別	面積 (㎡)	金額 (千円)
分譲地	千葉県匝瑳市	3,429.85	107,479
瀬戸地区 造成地	愛知県瀬戸市	19,969.87	115,367
北広島地区 造成地	北海道北広島市	21,224.56	6,071
湘南国際村	神奈川県横須賀市	2,082.80	140,457
その他 造成地	岐阜県恵那郡ほか	2,491.00	2,251
計		49,198.08	371,627

(ヘ) 事業ソリューション業務支出金

当期首残高 (千円)	当期支出額 (千円)	完成業務原価への振替額 (千円)	当期末残高 (千円)
1,985,920	1,404,622	1,487,197	1,903,345

期末残高の内訳は次のとおりであります。

土地	1,781,449千円
材料費	1,608
人件費	24,015
経費	96,272
計	1,903,345

(ト) 投資有価証券

内訳は、2財務諸表等 (1) 財務諸表 ④附属明細表 有価証券明細表に記載しております。

B 負債の部

(イ) 買掛金

主な相手先別内訳

相手先	金額 (千円)
国際航業(株)	56,390
(株)かんこう	44,800
(株)電通	18,506
(株)ヒューモア	12,773
(株)ミドリヤ	12,550
その他	502,660
計	647,680

(ロ) 短期借入金

借入先別内訳

借入先	当期末残高 (千円)
三菱東京UFJ銀行(株)	300,000
横浜銀行(株)	250,000
みずほ銀行(株)	50,000
合計	600,000

(ハ) 未成業務受入金

相手先	金額 (千円)
山元町 (宮城)	287,469
石巻市 (宮城)	84,035
清水建設(株)	69,489
(株)九電工	48,794
千葉県	38,037
その他	516,607
計	1,044,432

(ニ) 社債

内訳は、1 連結財務諸表等 (1) 連結財務諸表 ⑤連結附属明細表 社債明細表に記載しております。

(ホ) 長期借入金
借入先別内訳

借入先	当期末残高 (千円)
三井住友信託銀行(株)	354,000 (124,000)
(株)三井住友銀行	58,000 (33,600)
(株)横浜銀行	166,000 (68,000)
(株)千葉銀行	190,000 (100,000)
(株)広島銀行	299,000 (124,000)
(株)りそな銀行	174,000 (91,600)
(株)南都銀行	56,000 (56,000)
(株)百十四銀行	81,400 (48,600)
(株)七十七銀行	275,000 (100,000)
オリックス銀行(株)	75,000 (50,000)
(株)新銀行東京	292,000 (192,000)
(株)商工組合中央金庫	385,500 (163,000)
(株)第三銀行	74,800 (33,600)
年金福祉事業団	20,334 (1,525)
合計	2,501,034 (1,185,925)

(注) 当期末残高の()内金額は、貸借対照表日の翌日より起算して、1年以内に返済期限が到来するもので、流動負債として掲げたものであります。

(ヘ) 退職給付引当金

区分	金額 (千円)
未積立退職給付債務	732,754
会計基準変更時差異の未処理額	△285,946
未認識数理計算上の差異	105,309
未認識過去勤務債務	67,738
計	619,855

(3) 【その他】

該当事項はありません。

第6【提出会社の株式事務の概要】

事業年度	6月1日から5月31日まで
定時株主総会	8月中
基準日	5月31日
剰余金の配当の基準日	11月30日 5月31日
1単元の株式数	1,000株
単元未満株式の買取り 取扱場所 株主名簿管理人 取次所 買取手数料	(特別口座) 東京都千代田区丸の内一丁目4番1号 三井住友信託銀行株式会社 (特別口座) 東京都千代田区丸の内一丁目4番1号 三井住友信託銀行株式会社 — 当社の株式取扱規程に定める額
公告掲載方法	電子公告とする。ただし、事故その他やむを得ない事由によって電子公告による公告ができない場合の公告方法は、日本経済新聞に掲載する方法とする。 電子公告は当社ホームページに掲載しており、そのアドレスは次のとおりです。 http://www.k-ohba.co.jp
株主に対する特典	該当事項なし

第7【提出会社の参考情報】

1【提出会社の親会社等の情報】

当社は、金融商品取引法第24条の7第1項に規定する親会社等はありません。

2【その他の参考情報】

当事業年度の開始日から有価証券報告書提出日までの間に、次の書類を提出しております。

(1) 有価証券報告書及びその添付書類並びに確認書

事業年度（第78期）（自 平成23年6月1日 至 平成24年5月31日）平成24年8月31日関東財務局長に提出

(2) 内部統制報告書及びその添付書類

平成24年8月31日関東財務局長に提出

(3) 四半期報告書及び確認書

（第79期第1四半期）（自 平成24年6月1日 至 平成24年8月31日）平成24年10月11日関東財務局長に提出

（第79期第2四半期）（自 平成24年9月1日 至 平成24年11月30日）平成25年1月11日関東財務局長に提出

（第79期第3四半期）（自 平成24年12月1日 至 平成25年2月28日）平成25年4月11日関東財務局長に提出

(4) 臨時報告書

平成24年9月3日関東財務局長に提出

企業内容等の開示に関する内閣府令第19条第2項第9号の2（株主総会における議決権行使の結果）に基づく臨時報告書であります。

第二部【提出会社の保証会社等の情報】

該当事項はありません。

独立監査人の監査報告書及び内部統制監査報告書

平成25年 8月30日

株式会社オオバ

取締役会 御中

九 段 監 査 法 人

指定社員
業務執行社員 公認会計士 浅井 万 富 印

指定社員
業務執行社員 公認会計士 中 村 匡 利 印

<財務諸表監査>

当監査法人は、金融商品取引法第193条の2第1項の規定に基づく監査証明を行うため、「経理の状況」に掲げられている株式会社オオバの平成24年6月1日から平成25年5月31日までの連結会計年度の連結財務諸表、すなわち、連結貸借対照表、連結損益計算書、連結包括利益計算書、連結株主資本等変動計算書、連結キャッシュ・フロー計算書、連結財務諸表作成のための基本となる重要な事項、その他の注記及び連結附属明細表について監査を行った。

連結財務諸表に対する経営者の責任

経営者の責任は、我が国において一般に公正妥当と認められる企業会計の基準に準拠して連結財務諸表を作成し適正に表示することにある。これには、不正又は誤謬による重要な虚偽表示のない連結財務諸表を作成し適正に表示するために経営者が必要と判断した内部統制を整備及び運用することが含まれる。

監査人の責任

当監査法人の責任は、当監査法人が実施した監査に基づいて、独立の立場から連結財務諸表に対する意見を表明することにある。当監査法人は、我が国において一般に公正妥当と認められる監査の基準に準拠して監査を行った。監査の基準は、当監査法人に連結財務諸表に重要な虚偽表示がないかどうかについて合理的な保証を得るために、監査計画を策定し、これに基づき監査を実施することを求めている。

監査においては、連結財務諸表の金額及び開示について監査証拠を入手するための手続が実施される。監査手続は、当監査法人の判断により、不正又は誤謬による連結財務諸表の重要な虚偽表示のリスクの評価に基づいて選択及び適用される。財務諸表監査の目的は、内部統制の有効性について意見表明するためのものではないが、当監査法人は、リスク評価の実施に際して、状況に応じた適切な監査手続を立案するために、連結財務諸表の作成と適正な表示に関連する内部統制を検討する。また、監査には、経営者が採用した会計方針及びその適用方法並びに経営者によって行われた見積りの評価も含め全体としての連結財務諸表の表示を検討することが含まれる。

当監査法人は、意見表明の基礎となる十分かつ適切な監査証拠を入手したと判断している。

監査意見

当監査法人は、上記の連結財務諸表が、我が国において一般に公正妥当と認められる企業会計の基準に準拠して、株式会社オオバ及び連結子会社の平成25年5月31日現在の財政状態並びに同日をもって終了する連結会計年度の経営成績及びキャッシュ・フローの状況をすべての重要な点において適正に表示しているものと認める。

<内部統制監査>

当監査法人は、金融商品取引法第193条の2第2項の規定に基づく監査証明を行うため、株式会社オオバの平成25年5月31日現在の内部統制報告書について監査を行った。

内部統制報告書に対する経営者の責任

経営者の責任は、財務報告に係る内部統制を整備及び運用し、我が国において一般に公正妥当と認められる財務報告に係る内部統制の評価の基準に準拠して内部統制報告書を作成し適正に表示することにある。

なお、財務報告に係る内部統制により財務報告の虚偽の記載を完全には防止又は発見することができない可能性がある。

監査人の責任

当監査法人の責任は、当監査法人が実施した内部統制監査に基づいて、独立の立場から内部統制報告書に対する意見を表明することにある。当監査法人は、我が国において一般に公正妥当と認められる財務報告に係る内部統制の監査の基準に準拠して内部統制監査を行った。財務報告に係る内部統制の監査の基準は、当監査法人に内部統制報告書に重要な虚偽表示がないかどうかについて合理的な保証を得るために、監査計画を策定し、これに基づき内部統制監査を実施することを求めている。

内部統制監査においては、内部統制報告書における財務報告に係る内部統制の評価結果について監査証拠を入手するための手続が実施される。内部統制監査の監査手続は、当監査法人の判断により、財務報告の信頼性に及ぼす影響の重要性に基づいて選択及び適用される。また、内部統制監査には、財務報告に係る内部統制の評価範囲、評価手続及び評価結果について経営者が行った記載を含め、全体としての内部統制報告書の表示を検討することが含まれる。

当監査法人は、意見表明の基礎となる十分かつ適切な監査証拠を入手したと判断している。

監査意見

当監査法人は、株式会社オオバが平成25年5月31日現在の財務報告に係る内部統制は有効であると表示した上記の内部統制報告書が、我が国において一般に公正妥当と認められる財務報告に係る内部統制の評価の基準に準拠して、財務報告に係る内部統制の評価結果について、すべての重要な点において適正に表示しているものと認める。

利害関係

会社と当監査法人又は業務執行社員との間には、公認会計士法の規定により記載すべき利害関係はない。

以 上

-
- (注) 1. 上記は、監査報告書の原本に記載された事項を電子化したものであり、その原本は当社（有価証券報告書提出会社）が別途保管しております。
2. 連結財務諸表の範囲にはXBRLデータ自体は含まれていません。

独立監査人の監査報告書

平成25年 8月30日

株式会社オオバ

取締役会 御中

九段監査法人

指定社員 公認会計士 浅井万富 印
業務執行社員

指定社員 公認会計士 中村匡利 印
業務執行社員

当監査法人は、金融商品取引法第193条の2第1項の規定に基づく監査証明を行うため、「経理の状況」に掲げられている株式会社オオバの平成24年6月1日から平成25年5月31日までの第79期事業年度の財務諸表、すなわち、貸借対照表、損益計算書、株主資本等変動計算書、重要な会計方針、その他の注記及び附属明細表について監査を行った。

財務諸表に対する経営者の責任

経営者の責任は、我が国において一般に公正妥当と認められる企業会計の基準に準拠して財務諸表を作成し適正に表示することにある。これには、不正又は誤謬による重要な虚偽表示のない財務諸表を作成し適正に表示するために経営者が必要と判断した内部統制を整備及び運用することが含まれる。

監査人の責任

当監査法人の責任は、当監査法人が実施した監査に基づいて、独立の立場から財務諸表に対する意見を表明することにある。当監査法人は、我が国において一般に公正妥当と認められる監査の基準に準拠して監査を行った。監査の基準は、当監査法人に財務諸表に重要な虚偽表示がないかどうかについて合理的な保証を得るために、監査計画を策定し、これに基づき監査を実施することを求めている。

監査においては、財務諸表の金額及び開示について監査証拠を入手するための手続が実施される。監査手続は、当監査法人の判断により、不正又は誤謬による財務諸表の重要な虚偽表示のリスクの評価に基づいて選択及び適用される。財務諸表監査の目的は、内部統制の有効性について意見表明するためのものではないが、当監査法人は、リスク評価の実施に際して、状況に応じた適切な監査手続を立案するために、財務諸表の作成と適正な表示に関連する内部統制を検討する。また、監査には、経営者が採用した会計方針及びその適用方法並びに経営者によって行われた見積りの評価も含め全体としての財務諸表の表示を検討することが含まれる。

当監査法人は、意見表明の基礎となる十分かつ適切な監査証拠を入手したと判断している。

監査意見

当監査法人は、上記の財務諸表が、我が国において一般に公正妥当と認められる企業会計の基準に準拠して、株式会社オオバの平成25年5月31日現在の財政状態及び同日をもって終了する事業年度の経営成績をすべての重要な点において適正に表示しているものと認める。

利害関係

会社と当監査法人又は業務執行社員との間には、公認会計士法の規定により記載すべき利害関係はない。

以上

(注) 1. 上記は、監査報告書の原本に記載された事項を電子化したものであり、その原本は当社（有価証券報告書提出会社）が別途保管しております。

2. 財務諸表の範囲にはXBRLデータ自体は含まれていません。